



# ТЭЭВЭР, 2020 оны эхний 11 сард



## Агаарын тээвэр



Зорчигчид, мянган хүн  
(давхардсан тоогоор)

2019 I-XI

1 504.8

2020\* I-XI

439.0



Тээсэн ачаа,  
тонн

5 277.4

2 241.4



Тээврийн орлого,  
тэрбум төгрөг

469.0

135.9

## Төмөр замын тээвэр



Зорчигчид, сая хүн  
(давхардсан тоогоор)

2019 I-XI

2.7

2020\* I-XI

2.0



Тээсэн ачаа,  
сая тонн

25.6

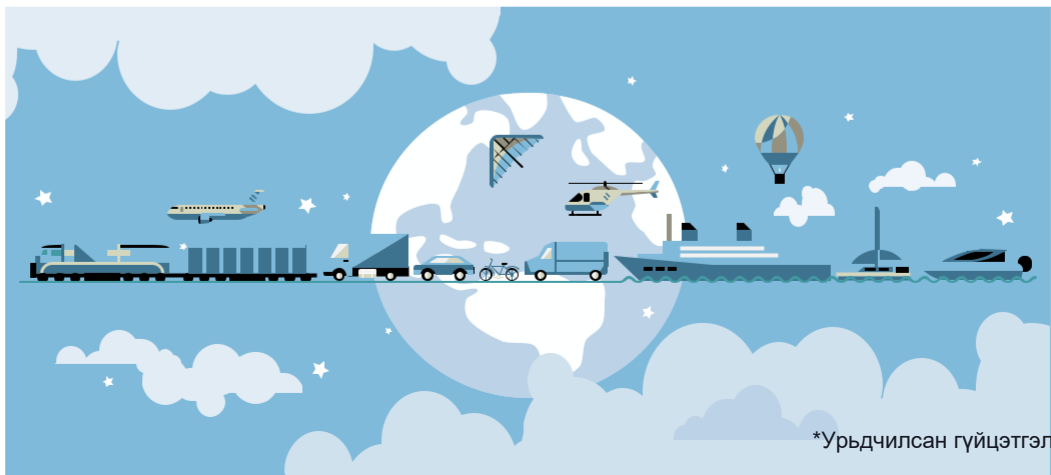
27.5



Тээврийн орлого,  
тэрбум төгрөг

646.6

710.8



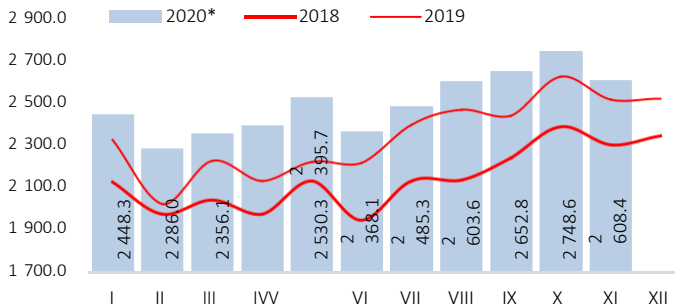
\*Урьдчилсан гүйцэтгэл



## ТӨМӨР ЗАМЫН ТЭЭВЭР

Төмөр замын тээврээр 2020 оны эхний 11 сард 27.5 сая тонн ачаа тээвэрлэсэн нь өмнөх оны мөн үеэс 1.9 (7.3%) сая тонноор өсжээ.

Зураг 64. Төмөр замын тээврээр тээсэн ачаа, мянган тонн, сараар



Төмөр замын тээврээр тээсэн ачааны өсөлтөд экспортын ачаа 1.3 (13.7%) сая тонн, дамжин өнгөрөх ачаа 391.4 (11.0%) мянган тонноор тус тус өссөн нь нөлөөлсөн байна.

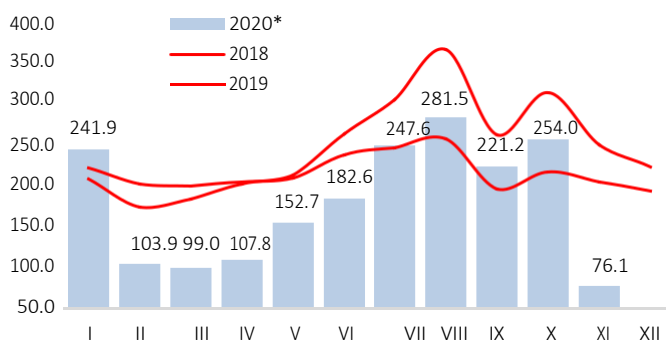
Төмөр замын тээврээр тээсэн ачаа 2020 оны 11 дүгээр сард 2.6 сая тонн болж, өмнөх сараас 140.2 (5.1%) мянган тонноор буурчээ.

Хүснэгт 44. Төмөр замаар дотоод, гадаадад тээсэн ачаа, бүтээгдэхүүний бүлгээр, дүнд эзлэх хувиар, жил бүрийн эхний 11 сараар

Үзүүлэлт	2018 I-XI	2019 I-XI	2020* I-XI
<b>Бүгд</b>	<b>100.0</b>	<b>100.0</b>	<b>100.0</b>
Уул уурхайн бүтээгдэхүүн	84.1	83.0	82.8
Барилгын материал	8.8	10.1	10.4
Мод, модон материал	0.6	0.6	0.5
Хүнсний өргөн хэрэглээний бүтээгдэхүүн	1.0	0.9	0.9
ХАА-н гаралтай бүтээгдэхүүн	1.2	1.4	0.9
Хар төмөр (хаягдал, рельс г.м)	1.0	1.3	1.6
Бусад	3.3	2.7	2.9

Төмөр замын тээврээр 2020 оны эхний 11 сард тээсэн нийт ачаанд уул уурхайн бүтээгдэхүүн 82.8 хувь, барилгын материал 10.4 хувь, хар төмөр 1.6 хувь, хөдөө аж ахуйн гаралтай бүтээгдэхүүн 0.9 хувь, хүнсний өргөн хэрэглээний бүтээгдэхүүн 0.9 хувь, мод модон материал 0.5 хувь болон бусад бүтээгдэхүүн 2.9 хувийг эзэлж байна.

Зураг 65. Төмөр замын тээврээр зорчигчид, мянган хүн, сараар



Төмөр замын тээврээр зорчигчид 2020 оны эхний 11 сард 2.0 (давхардсан тоо) сая болж, өмнөх оны мөн үеэс 757.6 (27.8%) мянган хүнээр буурсан байна.

Төмөр замын тээврээр зорчигчид буурахад орон нутгийн зорчигчид 659.5 (25.2%) мянган хүнээр буурсан нь голлон нөлөөлсөн байна.

Төмөр замын тээврээр зорчигчид 2020 оны 11 дүгээр сард 76.1 (давхардсан тоо) мянга болж, өмнөх сараас 177.9 (70.0%) мянган хүнээр буурсан байна.

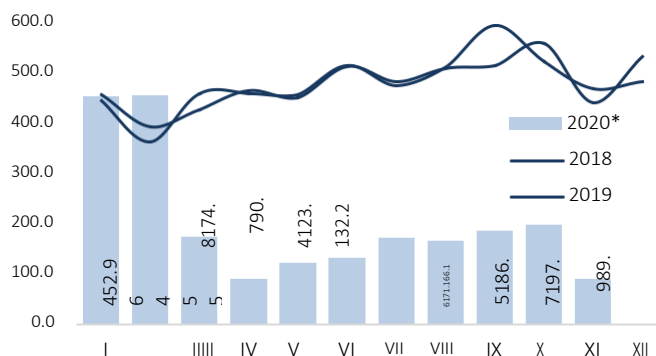
Төмөр замын тээврийн орлого 2020 оны эхний 11 сард 710.8 тэрбум төгрөг болж, өмнөх оны мөн үеэс 64.2 (9.9%) тэрбум төгрөгөөр өссөн байна. Энэ өсөлтөд уул уурхайн бүтээгдэхүүн тухайлбал, төмрийн хүдэр, хар төмөр болон барилгын материалын тээвэрлэлт нэмэгдсэн нь голлон нөлөөлсөн байна.

Төмөр замын тээврийн орлого 2020 оны 11 дүгээр сард өмнөх сараас 4.7 (6.7%) тэрбум төгрөгөөр буурч, 64.9 тэрбум төгрөг болжээ.

## АГААРЫН ТЭЭВЭР

Агаарын тээврээр 2020 оны эхний 11 сард 2.2 мянган тонн ачаа тээвэрлэсэн нь өмнөх оны мөн үеэс 3.0 (57.5%) мянган тонноор буурсан байна.

Зураг 66. Агаарын тээврээр тээсэн ачаа, тонн, сараар

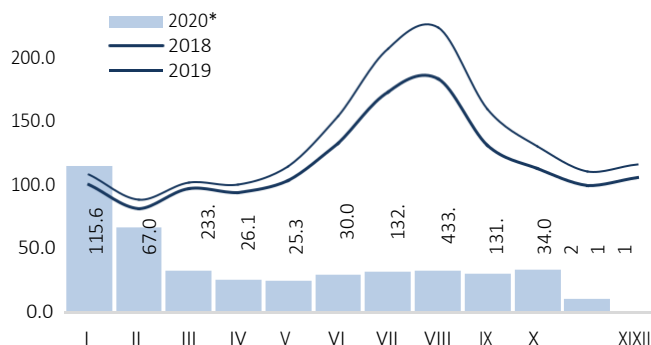


Агаарын тээврээр 2020 оны эхний 11 сард дотоодод 72.4 (3.2%) тонн ачаа тээсэн нь өмнөх оны мөн үеэс 2.6 (3.5%) тонноор буурсан байна.

Мөн олон улсад тээсэн ачаа 2.2 (96.8%) мянган тонн болж, өмнөх оны мөн үеэс 3.0 (58.3%) мянган тонноор буурчээ.

Агаарын тээврээр тээсэн ачаа 2020 оны 11 дүгээр сард 89.9 тонн болж, өмнөх сараас 107.8 (54.5%) тонноор буурсан байна.

Зураг 67. Агаарын тээврээр зорчигчид, мянган хүн, сараар



Агаарын тээврээр зорчигчид 2020 оны эхний 11 сард 439.0 мянга (давхардсан тоогоор) болж, өмнөх оны мөн үеэс 1.1 (70.8%) сая хүнээр буурсан байна.

Агаарын тээврээр зорчигчид 2020 оны 11 дүгээр сард 11.2 мянга болж, өмнөх сараас 22.8 (67.0%) мянган хүнээр буурсан байна.

Агаарын тээврээр орон нутагт зорчигчид 2020 оны эхний 11 сард 279.2 (63.6%) мянган хүн болж, өмнөх оны мөн үеэс 120.6 (30.2%) мянган хүнээр буурсан байна. Энэхүү бууралтад Чойбалсан чиглэлийн зорчигчид 91.7 хувь, Овоот чиглэлийн зорчигчид 90.0 хувь, Мөрөн чиглэлийн зорчигчид 67.7 хувиар тус тус буурсан нь голлон нөлөөлсөн байна.

Агаарын тээврээр олон улсад зорчигчид 2020 оны эхний 11 сард 159.7 (36.4%) мянган хүн болж, өмнөх оны мөн үеэс 945.2 (85.5%) мянган хүнээр буурсан байна. Энэхүү бууралтад Улаанбаатар-Бээжин чиглэлийн зорчигчид 93.3 хувь, Улаанбаатар-Эрхүү чиглэлийн зорчигчид 90.9 хувь, Улаанбаатар-Хайлаар чиглэлийн зорчигчид 90.2 хувь, Улаанбаатар-Гонконг чиглэлийн зорчигчид 87.8 хувь, Улаанбаатар-Москва чиглэлийн зорчигчид 89.2 хувиар буурсан нь голлон нөлөөлсөн байна.

Агаарын үндэсний тээвэрлэгчдийн орлого 2020 оны эхний 11 сард 135.9 тэрбум төгрөг болж, өмнөх оны мөн үеэс 333.2 (71.0%) тэрбум төгрөгөөр буурсан байна.

Агаарын үндэсний тээвэрлэгчдийн орлого 2020 оны 11 дүгээр сард өмнөх сараас 5.1 (50.8%) тэрбум төгрөгөөр буурч, 5.0 тэрбум төгрөг болсон байна.

