



ЗАМ, ТЭЭВРИЙН ЯАМ

**ЗАМ, ТЭЭВРИЙН САЛБАРЫН
СТАТИСТИКИЙН МЭДЭЭ
2024 оны 10 дугаар сар**

/УРЬДЧИЛСАН ГҮЙЦЭТГЭЛЭЭР/

Улаанбаатар хот,
2024 оны 11 сарын 07

АГУУЛГА

БҮЛЭГ 1. ЗАМ, ТЭЭВРИЙН САЛБАРЫН СТАТИСТИКИЙН ҮНДСЭН ҮЗҮҮЛЭЛТ.....	4
1.1. Ачаа тээвэр.....	5
1.2. Зорчигч тээвэр.....	6
БҮЛЭГ 2. АВТОТЭЭВРИЙН САЛБАР.....	7
2.1. Ачаа тээвэр.....	7
2.1.1. Экспортын ачаа, боомтоор.....	8
2.1.2. Импортын ачаа, боомтоор.....	9
2.1.3. Ачааны нэр төрөл.....	10
2.1.4. Ачаа эргэлт, боомтоор.....	10
2.2. Зорчигч тээвэр.....	11
2.3. Авто замын боомтоор нэвтэрсэн ачаатай тээврийн хэрэгслийн бүртгэл.....	11
БҮЛЭГ 3. ТӨМӨР ЗАМЫН САЛБАР	13
3.1. Ачаа тээвэр.....	13
3.2. Зорчигч тээвэр.....	15
БҮЛЭГ 4. ИРГЭНИЙ НИСЭХИЙН САЛБАР	17
4.1. Ачаа тээвэр.....	17
4.2. Зорчигч тээвэр.....	18
4.2.2. Олон улсын зорчигч тээвэр.....	19
4.2.3. Орон нутгийн зорчигч тээвэр.....	20
4.3. Нислэг гүйцэтгэлийн мэдээ.....	21

Боловсруулсан: Зам, тээврийн яамны Бодлого,
төлөвлөлтийн газрын Судалгаа, стандарт,
статистикийн хэлтэс

ХҮСНЭГТИЙН ЖАГСААЛТ

Хүснэгт 1. Зам, тээврийн салбарын статистикийн үндсэн үзүүлэлт.....	4
Хүснэгт 2. Автотээврийн ачаа.....	8
Хүснэгт 3. Автотээврийн ачааны экспорт, боомтоор.....	9
Хүснэгт 4. Автотээврийн ачааны импорт, боомтоор.....	10
Хүснэгт 5. Автотээврээр тээсэн ачааны нэр төрөл.....	11
Хүснэгт 6. Ачаа эргэлт, боомтоор.....	11
Хүснэгт 7. Автотээврийн зорчигч тээвэр.....	12
Хүснэгт 8. Авто замын боомтоор нэвтэрсэн ачаатай тээврийн хэрэгслийн бүртгэл.....	13
Хүснэгт 9. Төмөр замын ачаа тээвэр.....	14
Хүснэгт 10. Төмөр замын зорчигч тээвэр.....	16
Хүснэгт 11. Агаарын тээврийн ачаа.....	18
Хүснэгт 12. Агаарын тээврийн зорчигч.....	19
Хүснэгт 13. Олон улсын зорчигч тээвэр.....	20
Хүснэгт 14. Орон нутгийн зорчигч тээвэр.....	21
Хүснэгт 15. Нислэг гүйцэтгэлийн мэдээ.....	22

ЗУРГИЙН ЖАГСААЛТ

Зураг 1. Ачаа тээврийн хэмжээ, мян.тонн, сараар.....	5
Зураг 2. Ачаа тээврийн хэмжээ, мян.тонн, тээврийн төрлөөр.....	5
Зураг 3. Нийт экспорт.....	6
Зураг 4. Нийт импорт.....	6
Зураг 5. Зорчигчийн тоо, мян.хүн, сараар.....	6
Зураг 6. Нийт зорчигчийн тоо, мян.хүн, тээврийн төрлөөр.....	7
Зураг 7. Олон улсын зорчигч.....	7
Зураг 8. Орон нутгийн зорчигч.....	7
Зураг 9. Автотээврээр тээвэрлэсэн ачаа, тонн, сараар.....	8
Зураг 10. Автотээврийн ачааны экспорт, импортын эзлэх хувь.....	8
Зураг 11. Автотээврийн экспортын ачаа, тонн боомтоор.....	9
Зураг 12. Автотээврийн импортын ачаа, тонн, боомтоор.....	10
Зураг 13. Экспортын ачааны нэр төрөл, тонн, сараар.....	11
Зураг 14. Автотээврээр зорчсон зорчигч.....	12
Зураг 15. Хилээр нэвтэрсэн тээврийн хэрэгсэл.....	13
Зураг 16. Төмөр замын ачаа тээвэр, мян.тн.....	14
Зураг 17. Төмөр замын ачаа тээвэр, байгууллагуудын эзлэх хувь.....	15
Зураг 18. Төмөр замын ачаа тээврийн төрөл.....	15
Зураг 19. Дотоодын ачаа, байгууллагуудын эзлэх хувь.....	15
Зураг 20. УБТЗ-ын ачаа тээврийн 8 дугаар сарын хоногийн мэдээ.....	15
Зураг 21. Төмөр замын байгууллагуудын ачаа тээвэр, хоногоор.....	16
Зураг 22. Төмөр замын зорчигч тээвэр.....	17
Зураг 23. Төмөр замаар зорчсон зорчигчдын тоо, хоногоор.....	17
Зураг 24. Агаараар тээвэрлэсэн ачаа болон шуудан.....	20
Зураг 25. Олон улс, орон нутгийн ачаа, шуудан.....	20
Зураг 26. Нийт ачаа, шуудан тээвэр, тонн, сараар.....	20
Зураг 27. Агаарын тээврээр зорчсон зорчигчдын тоо.....	21
Зураг 28. Агаарын тээврийн зорчигчдын тоо, сараар.....	21
Зураг 29. Олон улсын зорчигч тээвэр, чиглэлээр.....	22
Зураг 30. Олон улсын зорчигч, агаарын тээвэрлэгч байгууллагуудын зах зээлийн харьцаа.....	22
Зураг 31. Орон нутгийн зорчигч, чиглэлээр.....	22
Зураг 32. Орон нутгийн зорчигч, агаарын тээвэрлэгч байгууллагуудын эзлэх хувь.....	23
Зураг 33. Нислэг гүйцэтгэлийн мэдээ, сараар.....	23

Зам, тээврийн салбарын статистикийн мэдээ – 2024 оны 10 дугаар сар

БҮЛЭГ 1. ЗАМ, ТЭЭВРИЙН САЛБАРЫН СТАТИСТИКИЙН
ҮНДСЭН ҮЗҮҮЛЭЛТ¹

Хүснэгт 1

Үзүүлэлт	Тээврийн төрөл	Хэмжих нэгж	2023 он		2024 он		Өсөлт бууралтын % /2024/2023 өссөн дүн/
			10 дугаар сар	Өссөн дүн 1-10 сар	10 дугаар сар	Өссөн дүн 1-10 сар	
Ачаа тээвэр	Автотээвэр	мян.тн	5,691.2	55,100.9	7,250.6	70,036.5	27.1%
	Төмөр зам	мян.тн	3479.1	32,248.1	4,141.1	36,475.1	13.1%
	Агаар	мян.тн	0.75	6.78	0.84	8.45	24.7%
	Нийт ачаа	мян.тн	9,171.1	87,355.8	11,392.5	106,520.1	21.9%
Дамжин өнгөрөх ачаа /транзит/	Төмөр зам	мян.тн	472.9	4,212.5	419.6	4,358.5	3.5%
Ачаа гаргалт /экспорт/	Төмөр зам	мян.тн	896.1	9,390.4	996.0	9,325.6	-0.7%
	Автотээвэр	мян.тн	5,480.7	53,341.8	7,034.2	67,852.6	27.2%
	Нийт	мян.тн	6,376.8	62,732.2	8,030.2	77,178.3	23.0%
Ачаа оруулалт /импорт/	Төмөр зам	мян.тн	252.2	2,933.5	315.8	3,180.8	8.4%
	Автотээвэр	мян.тн	210.5	1,759.1	216.4	2,183.9	24.2%
	Нийт	мян.тн	462.7	4,692.6	532.3	5,364.7	14.3%
Дотоод тээвэрлэсэн ачаа	Төмөр зам	мян.тн	1,857.9	10,142.3	2,409.7	19,732.1	94.6%
	Агаар	мян.тн	0.75	6.78	0.84	8.45	24.7%
	Нийт	мян.тн	1,858.7	10,149.1	2,410.5	19,740.5	94.5%
Зорчигчдын тоо	Автотээвэр	мян.хүн	13,781.0	119,062.8	13,429.4	120,661.7	1.3%
	Төмөр зам	мян.хүн	156.0	1,823.6	140.8	1,687.1	-7.5%
	Агаар	мян.хүн	145.7	1,473.4	163.3	1,869.7	26.9%
	Нийт зорчигч	мян.хүн	14,082.6	122,359.8	13,733.4	124,218.3	1.5%
Олон улсад зорчигчдын тоо	Автотээвэр	мян.хүн	90.9	753.8	26.5	549.2	-27.1%
	Төмөр зам	мян.хүн	1.7	17.9	3.6	36.5	103.9%
	Агаар	мян.хүн	107.5	1,123.5	127.2	1,514.0	34.8%
	Нийт олон улсад зорчигч	мян.хүн	200.1	1,895.2	157.3	2,099.7	10.8%
Орон нутагт зорчигчдын тоо	Автотээвэр	мян.хүн	102.2	1,275.6	112.2	1,513.8	18.7%
	Төмөр зам	мян.хүн	153.6	1,804.6	137.2	1,650.5	-8.5%
	Агаар	мян.хүн	38.1	349.9	36.1	355.5	1.6%
	Нийт орон нутагт зорчигч	мян.хүн	293.9	3,430.1	285.5	3,519.8	2.61%
Нийслэл дэх нийтийн тээврийн зорчигчдын тоо	Автотээвэр	мян.хүн	13,587.9	117,033.4	13,290.6	118,598.7	1.3%
Олон улсын хөөрөлт, буултын тоо		ш	794	8,095	957	11,068	36.7%
Орон нутгийн хөөрөлт, буултын тоо		ш	874	8,913	1,060	9,515	6.8%
Олон улсын өнгөрөлтийн нислэгийн тоо		ш	4,394	34,077	6,267	55,496	62.9%
Авто замын боомтуудаар гарсан тээврийн хэрэгсэл		ш	54,668	615,770	66,172	637,937	3.6%
Авто замын боомтуудаар орсон тээврийн хэрэгсэл		ш	23,195	94,582	13,373	122,027	29.0%

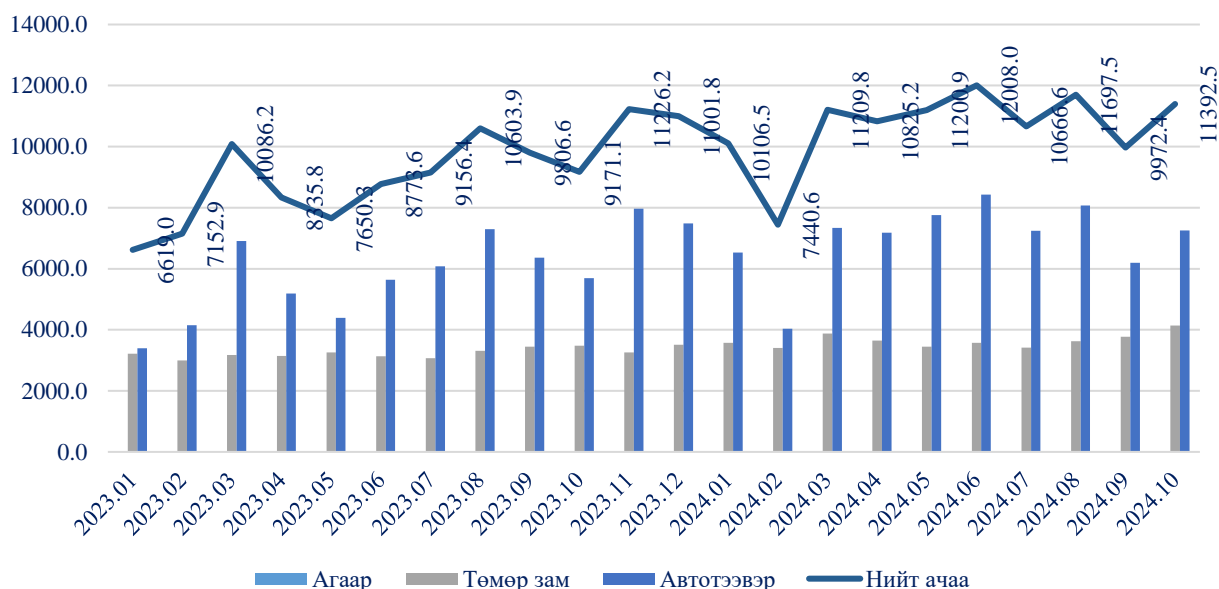
¹ Зам, тээврийн салбарын 2024 оны 10 дугаар сарын статистикийн мэдээг урьдчилсан гүйцэтгэлээр “Салбарын нэгдсэн платформ”-оос нэгтгэн 2024 оны 11 дүгээр сарын 07-ны өдөр гаргав.

1.1. АЧАА ТЭЭВЭР

Улсын хэмжээнд бүх төрлийн тээврээр 2024 оны 10 дугаар сард 11.4 сая тонн ачаа тээвэрлэсэн нь өмнөх оны мөн үеэс 24.2%-аар өссөн байна. /Зураг 1/

- 2024 оны 10 дугаар сард автотээврээр 7.3 сая тонн ачаа тээвэрлэсэн нь өмнөх оны мөн үеэс 27.4%-аар өссөн байна. Үүнээс экспортод 7 сая тонн ачаа тээвэрлэсэн нь өмнөх оны мөн үеэс 28.3%-аар, импортоор 216.4 мянган тонн ачаа тээвэрлэсэн нь 2.8%-аар тус тус өссөн үзүүлэлттэй байна..
- Төмөр замын тээврээр 2024 оны 10 дугаар сард нийт 4.1 сая тонн ачаа тээвэрлэсэн нь өмнөх оны мөн үеэс 19%-аар өслөө. Үүнээс дотоодын ачаа 2.4 сая тонн болж 29.7%-аар, импортын ачаа 315.8 мянган тонн болж өмнөх оны мөн үеэс 25.3%-аар, экспортын ачаа 996 мянган тонн болж 11%-аар тус тус өссөн бол дамжин өнгөрсөн ачаа 419.6 мянган тонн болж 11.3%-аар буурсан үзүүлэлттэй байна.
- Агаарын тээврээр 2024 оны 10 дугаар сард 840.8 тонн ачаа, шуудан тээвэрлэсэн нь өмнөх оны мөн үеэс 12.1%-аар өссөн.

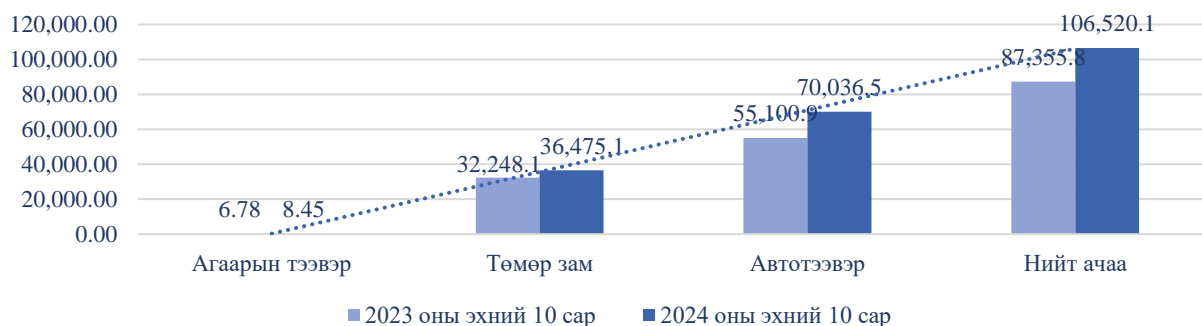
Зураг 1. Ачаа тээврийн хэмжээ, мян.тонн, сараар

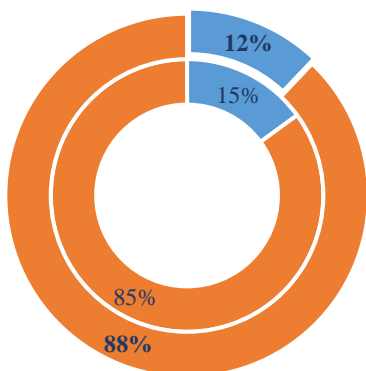


2024 оны эхнээс өссөн дүнгээр буюу эхний 10 сард нийт 106.5 сая тонн ачаа тээсэн нь өмнөх онтой харьцуулахад 21.9%-аар өссөн байна. /Зураг 2/

- Автотээврээр өссөн дүнгээр нийт 70 сая тонн ачаа тээсэн нь 27.1%-аар, экспортын ачаа 67.9 сая тонн болж өмнөх оны мөн үеэс 27.2%-аар, импортын ачаа 2.2 сая тонн болж 24.2%-аар тус тус өссөн байна.
- Төмөр замаар өссөн дүнгээр нийт 36.5 сая тонн ачаа тээвэрлэж өмнөх оны мөн үеэс 13.1%-аар, дотоодын ачаа 19.7 сая тонн болж 94.6%-аар, импортын ачаа 3.2 сая тонн болж 8.4%-аар, дамжин өнгөрсөн ачаа 4.4 сая тонн болж 3.5%-аар тус тус өссөн бол экспортын ачаа 9.3 сая тонн болж өмнөх онтой харьцуулахад 0.7%-аар буурсан байна.
- Агаарын тээврээр өссөн дүнгээр нийт 8450 тонн ачаа болон шуудан тээвэрлэж өмнөх оны мөн үетэй харьцуулахад 24.7%-аар өссөн байна.

Зураг 2. Ачаа тээврийн хэмжээ, тээврийн төрлөөр, мян.тонн



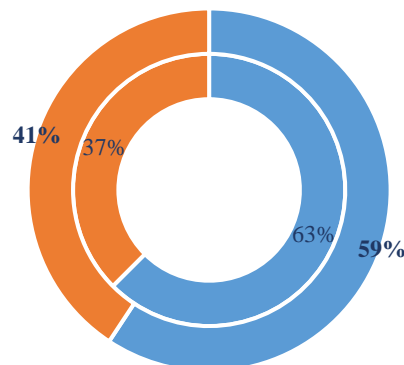


Зураг 3. Нийт экспорт

2024 оны 10 дугаар сард экспортоор 8 сая тонн ачаа тээвэрлэсэн нь 25.9%-аар өссөн байна. Харин өссөн дүнгээр экспортын хэмжээ 77.2 сая тонн болж өмнөх оны мөн үеэс 23%-аар өссөн байна. Үүнээс төмөр замаар 9.3 сая тонн тээвэрлэсэн нь өмнөх оны мөн үеэс 0.7%-аар буурсан бол автотээвэрээр 67.9 сая тонн ачаа тээвэрлэсэн нь 27.2%-аар өссөн байна. Нийт экспортын дүнд автотээвэр 88%-ийг, төмөр зам 12%-ийг эзэлж байна. /Зураг 3/

Импортын ачаа 2024 оны 10 дугаар сард нийт 532.3 мянган тонн болж өмнөх оны мөн үеэс 15%-аар өссөн. Өссөн дүнгээр нийт 5.4 сая тонн ачаа импортолсон нь өмнөх оны мөн үеэс 14.3%-аар өссөн. Үүнээс төмөр замаар 3.2 сая тонн ачаа импортолсон нь 8.4%-аар, автотээвэрээр 2.2 сая тонн ачаа тээвэрлэсэн нь 24.2%-аар тус тус өссөн байна. Төмөр замаар импортын ачааны 59%-ийг, автотээвэрээр 41%-ийг тээсэн байна. /Зураг 4/

Зураг 4. Нийт импорт

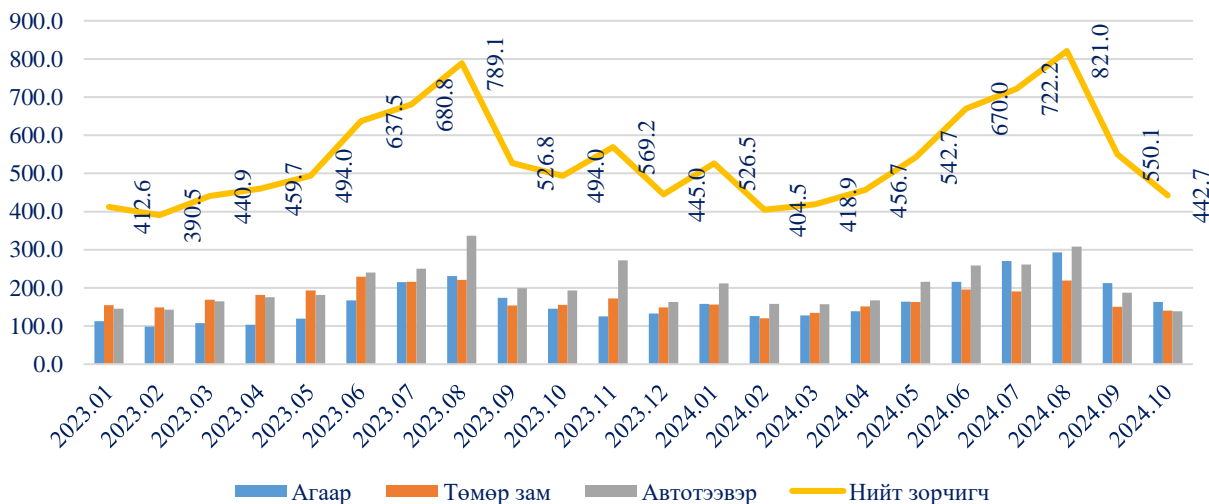


1.2. ЗОРЧИГЧ ТЭЭВЭР

Бүх төрлийн тээврээр 2024 оны 10 дугаар сард 13.7 сая зорчигч (давхардсан тоогоор) зорчсон нь өмнөх оны мөн үетэй харьцуулахад 2.5%-аар буурсан байна. Үүнээс нийслэлийн нийтийн тээврээр 13.3 сая зорчигч зорчсон байна. /Зураг 5-д нийслэлийн нийтийн тээврийн зорчигчийг оруулаагүй тооцсон болно./

- Автотээвэрээр 2024 оны 10 дугаар сард 13.4 сая зорчигч зорчсон нь өмнөх оны мөн үеэс 2.6%-аар буурсан байна. Үүнээс олон улсад 26.5 мянган зорчигч (-70%), орон нутагт 112.2 мянган зорчигч (+9.8%), нийслэлийн нийтийн тээврийн хэрэгслээр 13.3 сая зорчигч (-2.2%) тус тус зорчсон байна.
- Төмөр замаар 2024 оны 10 дугаар сард 140.8 мянган зорчигч зорчиж өмнөх оны мөн үеэс 9.7%-аар буурсан. Үүнээс олон улсад 36.5 мянган зорчигч зорчсон нь 2 дахин өссөн бол орон нутагт 137.2 мянган зорчигч зорчсон нь өмнөх оны мөн үеэс 10.7%-аар буурсан байна.
- Агаарын тээврээр 2024 оны 10 дугаар сард нийт 163.3 мянган зорчигч зорчсон нь өмнөх оны мөн үеэс 12.1%-аар өссөн. Үүнээс олон улсад 127.2 мянган зорчигч зорчиж өмнөх оны мөн үеэс 18.3%-аар өссөн бол орон нутагт 36.1 мянган зорчигч зорчиж өмнөх оны мөн үеэс 5.4%-аар буурсан байна.

Зураг 5. Зорчигчийн тоо, мян. хүн, сараар

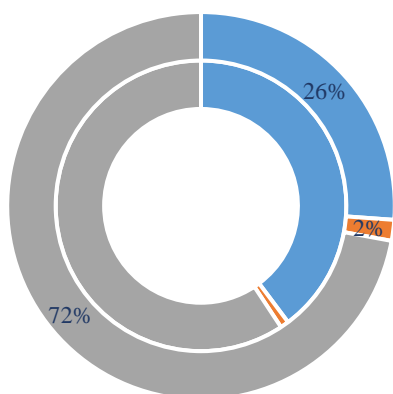
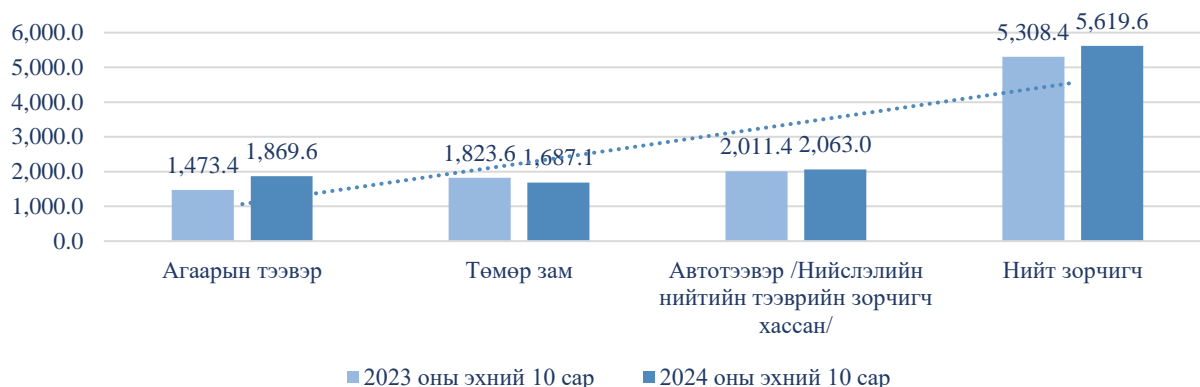


Зам, тээврийн салбарын статистикийн мэдээ – 2024 оны 10 дугаар сар

2024 оны эхнээс өссөн дүнгээр буюу эхний 10 сард 124.2 сая зорчигч зорчсон нь өмнөх оны мөн үеэс 1.5%-аар өссөн үзүүлэлттэй байна. /Зураг 6/

- Автотээврээр өссөн дүнгээр нийт 120.7 сая зорчигч зорчсон нь өмнөх оны мөн үеэс 1.3%-аар өссөн. Үүнээс нийслэлийн нийтийн тээврээр 118.6 сая зорчигч (+1.3%), орон нутагт 3.5 сая зорчигч (+2.6%), олон улсад 2.1 сая зорчигч (+10.8%) зорчжээ.
- Төмөр замаар өссөн дүнгээр нийт 1.7 сая зорчигч зорчсон нь өмнөх оны мөн үеэс 7.5%-аар буурсан байна. Үүнээс олон улсад 36.5 мянган зорчигч зорчсон нь 103.9%-аар өссөн бол харин орон нутагт 1.7 сая зорчигч зорчсон нь өмнөх оны мөн үеэс 8.5%-аар буурсан байна.
- Агаарын тээврээр оны эхнээс өссөн дүнгээр нийт 1.9 сая зорчигч зорчсон нь өмнөх оны мөн үеэс 26.9%-аар өссөн бол үүнээс олон улсад 1.5 сая зорчигч зорчсон нь 34.8%-аар, орон нутагт 355.4 мянган зорчигч зорчсон нь өмнөх онтой харьцуулахад 1.6%-аар тус тус нэмэгдсэн байна.

Зураг 6. Нийт зорчигчийн тоо, мян. хүн, тээврийн төрлөөр



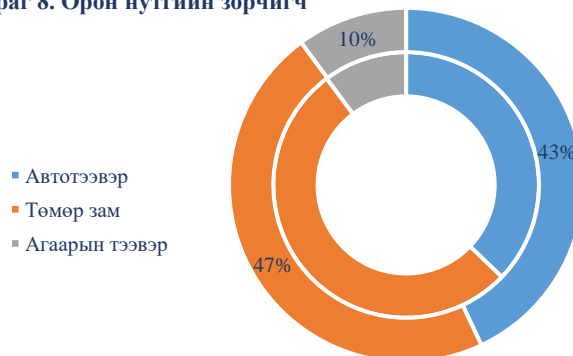
Зураг 7. Олон улсын зорчигч

- Автотээвэр
- Төмөр зам
- Агаарын тээвэр

2024 оны эхний 10 сард олон улсад нийт 2.1 сая зорчигч (+10.8%) зорчсон бөгөөд үүнээс агаарын тээврээр 1.5 сая зорчигч (+34.8%), автотээврээр 549.2 мянган зорчигч (-27.1%), төмөр замаар 36.5 мянган зорчигч (+103.9%) тус тус зорчсон байна. Олон улсад зорчигчдын нийт дүнд агаарын тээвэр 72%, автотээвэр 26%, төмөр зам 2%-ийг эзэлж байна. /Зураг 7/

2024 оны эхний 10 сард орон нутагт нийт 3.5 сая зорчигч (+2.6%) зорчсон бөгөөд үүнээс автотээврээр 1.5 сая зорчигч (+18.7%), төмөр замаар 1.7 сая зорчигч (-8.5%), агаарын тээврээр 355.4 мянган зорчигч (+1.6%) тус тус зорчоод байна. Орон нутагт зорчигчдын нийт дүнд агаарын тээвэр 10%, автотээвэр 43%, төмөр зам 47%-ийг эзэлж байна. /Зураг 8/

Зураг 8. Орон нутгийн зорчигч



БҮЛЭГ 2. АВТОТЭЭВРИЙН САЛБАР

2.1. АЧАА ТЭЭВЭР

2024 оны эхний 10 сард авто замаар нийт 70 сая тонн ачаа тээвэрлэснээс 67.9 сая тонн ачаа экспортолсон байна.

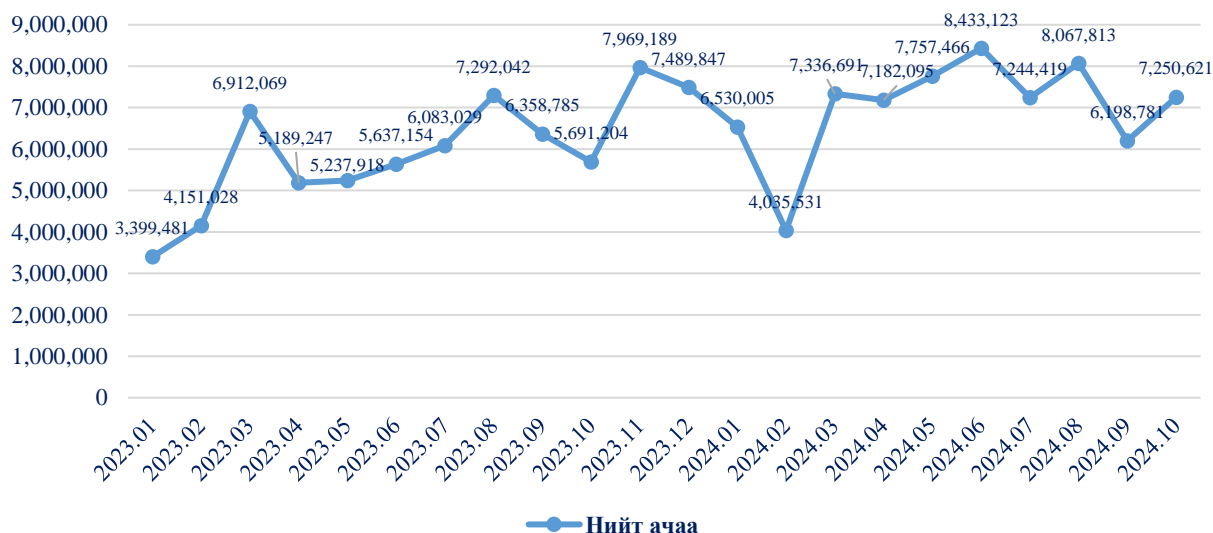
Хүснэгт 2

Үзүүлэлт	Хэмжих нэгж	2023 он		2024 он		Өсөлт бууралтын % /2024/2023 өссөн дүн/
		10 дугаар сар	Өссөн дүн 1-10 сар	10 дугаар сар	Өссөн дүн 1-10 сар	
Нийт ачаа	мян.тонн	5,691,203.5	55,100,858.5	7,250,621.0	70,036,544.9	27.1%
Ачааны импорт	мян.тонн	210,515.5	1,759,082.5	216,429.0	2,183,911.9	24.2%
Ачааны экспорт	мян.тонн	5,480,688.0	53,341,776.0	7,034,192.0	67,852,633.0	27.2%
Ачаа эргэлт	сая тн.км	785.4	8,418.5	963.5	9,710.9	15.4%

2024 оны 10 дугаар сард автотээврээр 7.3 сая тонн ачаа тээвэрлэсэн нь өмнөх оны мөн үеэс 27.4%-аар өссөн байна. Үүнээс экспортод 7 сая тонн ачаа тээвэрлэсэн нь өмнөх оны мөн үеэс 28.3%-аар, импортоор 216.4 мянган тонн ачаа тээвэрлэсэн нь 2.8%-аар тус тус өссөн үзүүлэлттэй байна. Харин ачаа эргэлт 10 дугаар сард 1 тэрбум тонн км болсон нь өмнөх оны мөн үеэс 22.7%-аар буурсан байна.

Сар бүр тээвэрлэсэн нийт ачааны хэмжээг зураг 9-д харуулав.

Зураг 9 . Автотээврээр тээвэрлэсэн ачаа, тонн, сараар



Эхний 10 сар буюу өссөн дүнгээр нийт 70 сая тонн ачаа тээсэн нь 27.1%-аар, экспортын ачаа 67.8 сая тонн болж өмнөх оны мөн үеэс 27.4%-аар, импортын ачаа 2.2 сая тонн болж 24.2%-аар тус тус өссөн байна. Ачаа эргэлт 9.7 тэрбум тонн км болж өмнөх оны мөн үеэс 15.4%-аар өссөн байна.

2024 оны эхний 10 сарын байдлаар нийт ачаа тээврийн 67.9 сая тонн буюу 97%-ийг экспортын ачаа, 2.2 сая тонн буюу 3%-ийг импортын ачаа эзэлж байна. Экспортын ачаанд уул уурхайн бүтээгдэхүүний ачаа дийлэнх хувийг эзэлж байгаа бөгөөд Гашуунсухайт боомтоор экспортын ачааны 50%-ийг бүрдүүлж байна. Харин импортын ачааны 83%-ийг Замын-Үүд боомтоор оруулж ирсэн ачаа бүрдүүлж байна. /Зураг 10/

Зураг 10. Автотээврийн ачааны экспорт, импортын эзлэх хувь



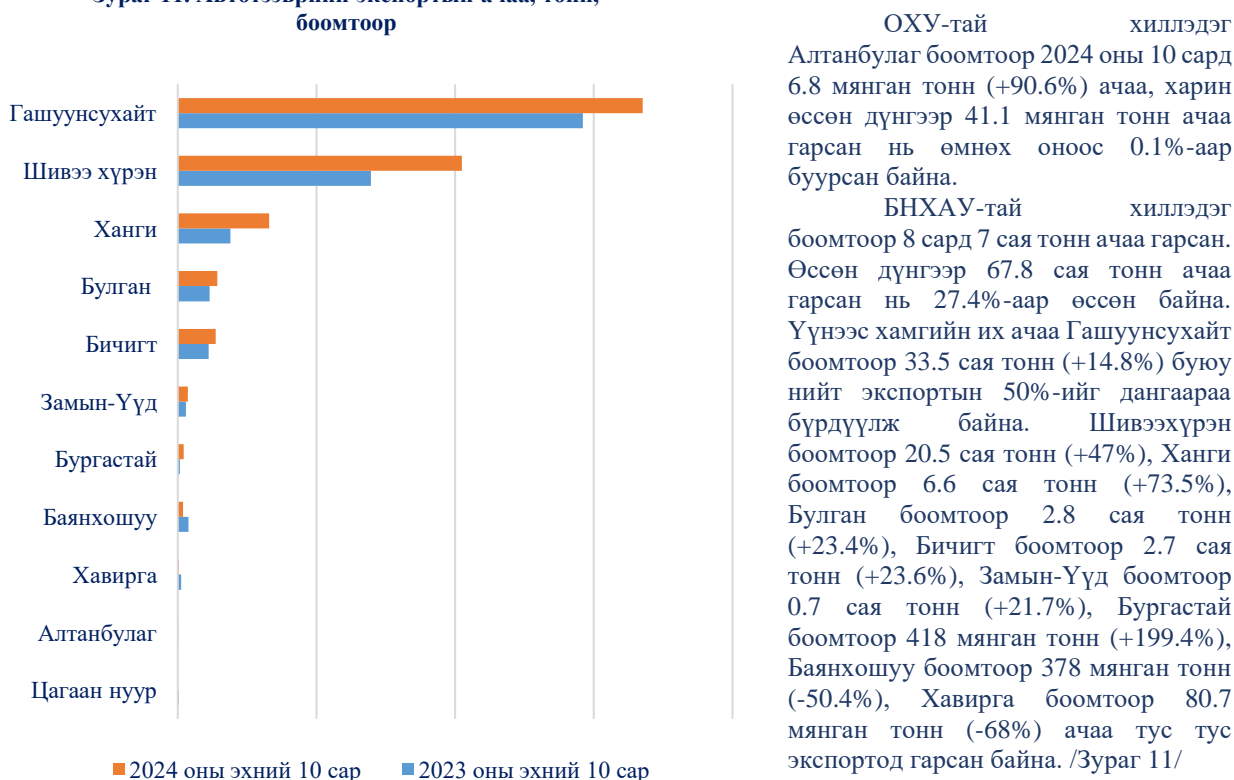
2.1.1. ЭКСПОРТЫН АЧАА, БООМТООР

Хүснэгт 3

№	Үзүүлэлт	Хэмжих нэгж	2023 он		2024 он		Өсөлт бууралтын % /2024/2023 өссөн дүн/
			10 дугаар сар	Өссөн дүн 1-10 сар	10 дугаар сар	Өссөн дүн 1-10 сар	
1	Нийт ачаа тээвэр	тонн	5,691,203.5	55,100,858.5	7,250,621.0	70,036,544.9	27.1%
2	Ачааны экспорт-боомтуудаар	тонн	5,480,688.0	53,341,776.0	7,034,192.0	67,852,633.0	27.2%
3	ОХУ-руу	тонн	9,759.0	123,440.0	6,813.0	41,068.1	-66.7%
4	Алтанбулаг	тонн	3,575.0	41,127.0	6,813.0	41,068.1	-0.1%
5	Боршоо	тонн	0.0	0.0	0.0	0.0	-
6	Цагаан нуур	тонн	6,169.0	82,298.0	0.0	0.0	-100%
7	БНХАУ-руу	тонн	5,470,929.0	53,218,336.0	7,027,379.0	67,811,564.9	27.4%
8	Бичигт	тонн	246,024.0	2,217,230.0	464,108.0	2,741,097.0	23.6%
9	Баянхошуу	тонн	54,342.0	761,992.0	37,386.0	378,154.6	-50.4%
10	Бургастай	тонн	0.0	139,738.0	60,005.0	418,344.3	199.4%
11	Булган	тонн	239,107.0	2,307,514.0	432,404.0	2,848,446.0	23.4%
12	Гашуунсухайт	тонн	2,654,436.0	29,199,435.0	3,265,383.0	33,534,122.0	14.8%
13	Замын-Үүд	тонн	27,277.0	597,664.0	70,484.0	727,304.0	21.7%
14	Ханги	тонн	585,680.0	3,799,298.0	666,029.0	6,591,959.0	73.5%
15	Хавирга	тонн	45,645.0	252,359.0	27,454.0	80,702.0	-68.0%
16	Шивээ хүрэн	тонн	1,613,051.0	13,940,285.0	2,004,126.0	20,491,436.0	47.0%
17	Сүмбэр	тонн	3,484.0	3,643.0	0.0	0.0	-100.0%

2024 оны 10 дугаар сард автотээвэрээр экспортод 7 сая тонн ачаа тээвэрлэсэн нь өмнөх онтой харьцуулахад 28.3%-аар өссөн байна. Харин өссөн дүнгээр экспортын ачаа 67.9 сая тонн болж өмнөх оны мөн үеэс 27.2%-аар өссөн байна. Үүнд Бургастай, Шивээхүрэн, Ханги боомтуудаар уул уурхайн бүтээгдэхүүний ачаа тээвэр нэмэгдсэн нь нийт экспортын ачааны өсөлтөд голлон нөлөөлжээ.

Зураг 11. Автотээврийн экспортын ачаа, тонн, боомтоор



Зам, тээврийн салбарын статистикийн мэдээ – 2024 оны 10 дугаар сар

2.1.2 ИМПОРТЫН АЧАА, БООМТООР

Хүснэгт 4

№	Үзүүлэлт	Хэмжих нэгж	2023 он		2024 он		Өсөлт бууралтын % /2024/2023 өссөн дүн/
			10 дугаар сар	Өссөн дүн 1-10 сар	10 дугаар сар	Өссөн дүн 1-10 сар	
1	Нийт ачаа тээвэр	тонн	5,691,203.5	55,100,858.5	7,250,621.0	70,036,544.9	27.1%
2	Ачааны импорт – боомтуудаар	тонн	210,515.5	1,759,082.5	216,429.0	2,183,911.9	24.2%
3	ОХУ-аас	тонн	28,916.0	277,734.0	31,533.0	322,552.9	16.1%
4	Алтанбулаг	тонн	21,008.0	152,377.0	22,258.0	177,736.9	16.6%
5	Боршоо	тонн	2,145.0	25,558.0	3,609.0	42,627.0	66.8%
6	Цагаан нуур	тонн	5,763.0	99,799.0	5,666.0	102,189.0	2.4%
7	БНХАУ-аас	тонн	181,599.5	1,481,348.5	184,896.0	1,861,359.0	25.7%
8	Бичигт	тонн	0.0	0.0	601.0	7,168.0	-
9	Баянхошуу	тонн	937.0	10,968.0	0.0	9,343.0	-14.8%
10	Бургастай	тонн	0.0	20.0	0.0	280.0	1300.0%
11	Булган	тонн	0.0	0.0	0.0	0.0	-
12	Гашуунсухайт	тонн	0.0	852.0	0.0	0.0	-100.0%
13	Замын-Үүд	тонн	179,702.5	1,460,572.5	184,295.0	1,810,639.0	24.0%
14	Ханги	тонн	147.0	1,105.0	0.0	0.0	-100.0%
15	Хавирга	тонн	813.0	7,831.0	0.0	33,929.0	333.3%
16	Шивээ хүрэн	тонн	0.0	0.0	0.0	0.0	-

Автотэвэрээр 2024 оны 10 дугаар сард импортоор 216.4 мянган тонн ачаа тээвэрлэсэн нь өмнөх оны мөн үеэс 2.8%-аар өссөн байна. Үүнээс 31.5 мянган тонныг ОХУ-аас, 184.9 мянган тонн ачааг БНХАУ-аас оруулж ирсэн байна.

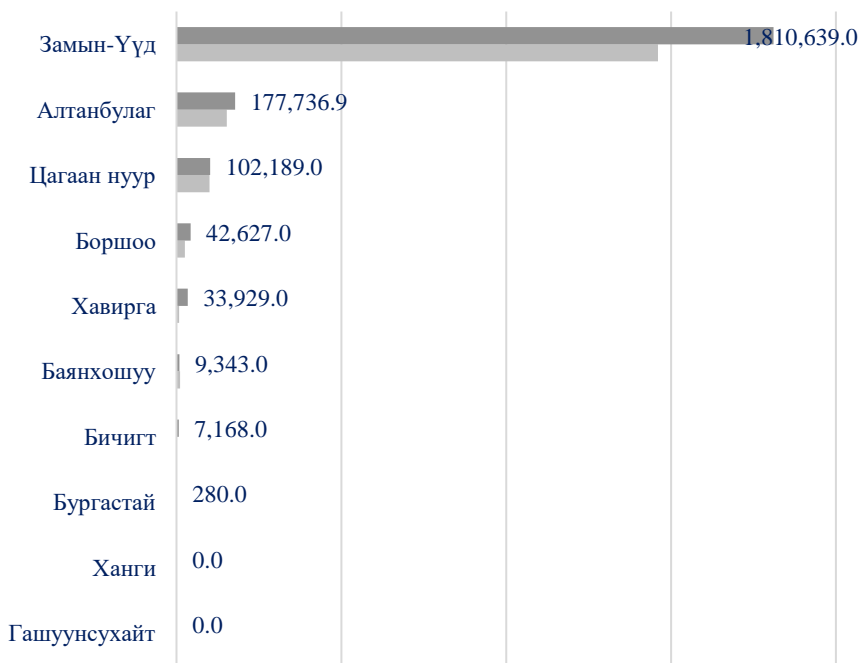
2024 оны эхнээс өссөн дүнгээр импортын ачаа 2.2 мянган тонн болж өмнөх оны мөн үеэс 24.2%-аар өссөн байна. Үүнээс 322.6 мянган тонныг ОХУ-аас, 1.9 сая тонн ачааг БНХАУ-аас оруулж ирсэн байна.

Эхний 10 сард ОХУ-аас 322.6 мянган тонн, БНХАУ-аас 1.9 сая тонн ачаа оруулж ирсэн байна. Импортын ачааны 85%-ийг БНХАУ-аас, 15%-ийг ОХУ-аас оруулж ирсэн. **Нийт импортын ачааны 83%-ийг Замын-Үүд боомтоор оруулж байна.**

БНХАУ-аас Замын-Үүд боомтоор 1.8 сая тонн ачаа (+24%), Хавирга боомтоор 33.9 мянган тонн ачаа (+333.3%), Баянхошуу боомтоор 9.3 мянган тонн ачаа (-14.8%), Бичигт боомтоор 7.2 мянган тонн ачаа тус тус оруулсан байна.

ОХУ-аас Алтанбулаг боомтоор 177.7 мянган тонн (+16.6%), Цагааннуур боомтоор 102.2 мянган тонн (+2.4%), Боршоо боомтоор 42.6 мянган тонн (+66.8%) ачаа тус тус орж иржээ. /Зураг 12/

Зураг 12. Автотэврийн импортын ачаа, тонн, боомтоор



■ 2024 оны эхний 10 сар ■ 2023 оны эхний 10 сар

Зам, тээврийн салбарын статистикийн мэдээ – 2024 оны 10 дугаар сар

2.1.3. АЧААНЫ НЭР ТӨРӨЛ

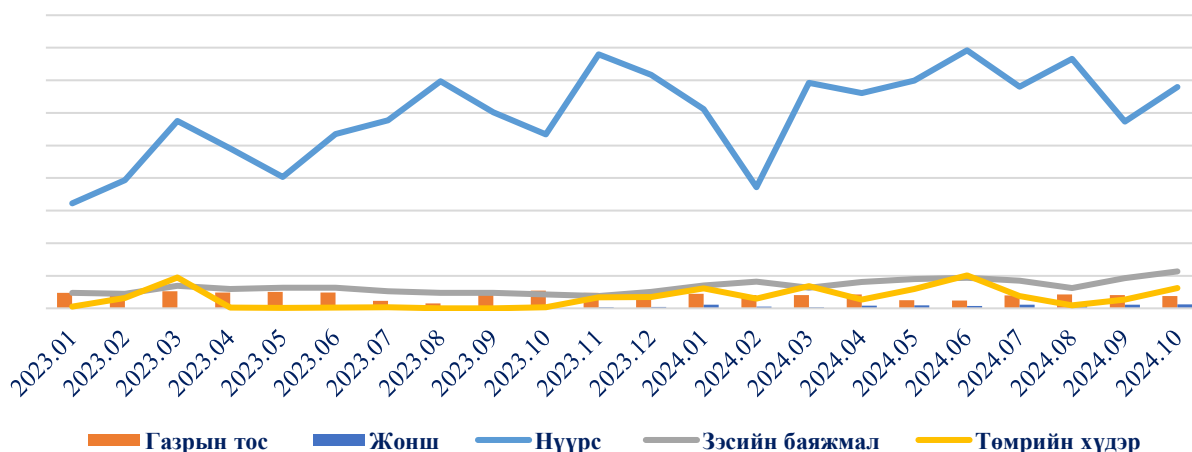
Хүснэгт 5

Ачааны нэр төрлөөр	Хэмжих нэгж	2023 он		2024 он		Өсөлт бууралтын % /2024/2023 өссөн дүн/
		10 дугаар сар	Өссөн дүн 1-10 сар	10 дугаар сар	Өссөн дүн 1-10 сар	
Нүүрс	тонн	5,342,167.0	51,314,902.2	6,795,344.3	65,915,221.7	28.5%
Газрын тос	тонн	54,342.0	432,924.6	37,385.7	378,153.8	-12.7%
Зэсийн баяжмал	тонн	42,560.0	539,720.0	113,290.2	832,646.6	54.3%
Төмрийн хүдэр	тонн	3,484.0	143,380.6	62,768.5	528,856.6	268.8%
Жонш	тонн	611.7	972.7	12,331.0	90,578.5	9212.1%
Бусад	тонн	37,523.3	972,073.6	13,072.3	107,175.8	-89.0%

Авто замын боомтоор гарсан ачааг нэр төрлөөр авч үзвэл нүүрс 10 дугаар сард 6.8 сая тонн (+27.2%), зэсийн баяжмал 113.3 мянган тонн (+166.2%), газрын тос 37.4 мянган тонн (-31.2%), төмрийн хүдэр 62.8 мянган тонн, жонш 12.3 мянган тонн, бусад ачаа 13.1 мянган тонн ачаа гаргасан байна.

2024 оны эхнээс өссөн дүнгээр нийт нүүрс 65.9 сая тонн (+28.5%), зэсийн баяжмал 832.6 мянган тонн (+54.3%), төмрийн хүдэр 528.9 мянган тонн (+268.8%), газрын тос 378.2 мянган тонн (-12.7%), жонш 90.6 мянган тонн, бусад 107.2 мянган тонн ачаа тус тус экспортолсон байна. /Зураг 13/

Зураг 13 .Экспортын ачааны нэр төрөл, тонн, сараар



2.1.4. АЧАА ЭРГЭЛТ, БООМТООР

Хүснэгт 6

№	Үзүүлэлт	Хэмжих нэгж	2023 он		2024 он		Өсөлт бууралтын % /2024/2023 өссөн дүн/
			10 дугаар сар	Өссөн дүн 1-10 сар	10 дугаар сар	Өссөн дүн 1-10 сар	
1	Нийт ачаа эргэлт	тн.км	785,363,666.5	8,418,498,082.0	761,465,961.0	9,710,997,202.9	15.4%
2	Алтанбулаг	тн.км	565,409.0	4,450,592.0	589,720.0	5,032,513.9	13.1%
3	Бичигт	тн.км	19,681,920.0	177,378,400.0	44,098,560.0	219,861,200.0	24.0%
4	Баянхошуу	тн.км	35,378,560.0	494,694,400.0	26,415,360.0	247,998,464.0	-49.9%
5	Бургастай	тн.км	0.0	11,180,640.0	1,231,360.0	33,489,944.0	199.5%
6	Гашуунсүхайт	тн.км	610,520,280.0	6,716,065,998.5	544,415,750.0	7,712,848,060.0	14.8%
7	Замын-Үүд	тн.км	1,448,856.5	14,407,655.5	2,306,801.0	17,765,601.0	23.3%
8	Цагаан нуур	тн.км	1,193,200.0	18,209,700.0	917,900.0	10,218,900.0	-43.9%
9	Ханги	тн.км	11,716,540.0	76,008,060.0	12,484,100.0	131,839,180.0	73.5%
10	Шивээ хүрэн	тн.км	104,848,315.0	906,118,525.0	129,006,410.0	1,331,943,340.0	47.0%

2024 оны эхнээс өссөн дүнгээр автотээврийн ачаа эргэлт нийт 9.7 тэрбум тонн км ачаа болсон нь өмнөх оны мөн үеэс 15.4%-аар өссөн байна. Үүнээс ачаа эргэлт хамгийн их байгаа боомт болох Гашуунсүхайтаар 7.7 тэрбум тонн км байгаа нь нийт ачаа эргэлтийн 80%-ийг дангаар бүрдүүлж байна.. /Хүснэгт 6/

2.2. ЗОРЧИГЧ ТЭЭВЭР

Автотээвэрээр 2024 оны эхнээс өссөн дүнгээр 94.2 сая зорчигч зорчсон нь өмнөх онтой харьцуулахад 2.6%-аар өссөн байна.

Хүснэгт 7

Зорчигч тээвэр	Хэмжих нэгж	2023 он		2024 он		Өсөлт бууралтын % /2024/2023 өссөн дүн/
		10 дугаар сар	Өссөн дүн 1-10 сар	10 дугаар сар	Өссөн дүн 1-10 сар	
Нийт зорчигч тээвэр	<i>хүн</i>	13,780,999.0	119,062,803.0	13,429,355.0	120,661,698.0	1.3%
Олон улсад зорчигчид	<i>хүн</i>	90,877.0	753,833.0	26,495.0	549,204.0	-27.1%
Хот хоорондын зорчигч	<i>хүн</i>	102,186.0	1,275,578.0	112,217.0	1,513,830.0	18.7%
Хот доторх нийтийн тээвэрээр зорчигч	<i>хүн</i>	13,587,936.0	117,033,392.0	13,290,643.0	118,598,664.0	1.3%

Зураг 14. Автотээвэрээр зорчсон зорчигч



Автотээвэрээр 2024 оны 10 дугаар сард 13.4 сая зорчигч зорчсон нь өмнөх оны мөн үеэс 2.6%-аар буурсан байна. Үүнээс олон улсад 26.5 мянган зорчигч (-70%), орон нутагт 112.2 мянган зорчигч (+9.8%), нийслэлийн нийтийн тээврийн хэрэгслээр 13.3 сая зорчигч (-2.2%) тус тус зорчсон байна.

Өссөн дүнгээр нийт 120.7 сая зорчигч зорчсон нь өмнөх оны мөн үеэс 1.3%-аар өссөн. Үүнээс нийслэлийн нийтийн тээвэрээр 118.6 сая зорчигч (+1.3%), орон нутагт 1.5 сая зорчигч (+18.7%), олон улсад 549.2 мянган зорчигч (-27.1%) зорчжээ.

Автотээврийн зорчигчийн 98.2%-ийг нийслэлийн нийтийн тээвэр, 1.3%-ийг хот хооронд буюу орон нутгийн зорчигч, 0.5%-ийг олон улсын зорчигчид эзэлж байна. /Зураг 14/

2.3. АВТО ЗАМЫН БООМТООР НЭВТЭРСЭН АЧААТАЙ ТЭЭВРИЙН ХЭРЭГСЛИЙН БҮРТГЭЛ

Хүснэгт 8

Авто замын боомтоор нэвтэрсэн ачаатай тээврийн хэрэгслийн тоо	2023 он		2024 он		Өсөлт бууралтын % /2024/2023 өссөн дүн/
	10 дугаар сар	Өссөн дүн 1-10 сар	10 дугаар сар	Өссөн дүн 1-10 сар	
	77,863	710,352.0	79,545	759,964.0	7.0%
Орсон тээврийн хэрэгсэл	23,195	94,582.0	13,373	122,027.0	29.0%
БНХАУ-аас	21,111	77,425.0	10,364	92,824.0	19.9%
Бичигт	0	0.0	0	0.0	-
Баянхошуу	24	496.0	8	414.0	-16.5%
Булган	12	636.0	0	0.0	-100.0%
Бургастай	0	4.0	0	9.0	125.0%
Гашуунсухайт	1,058	4,385.0	1,361	7,489.0	70.8%
Шивээхүрэн	12,690	13,266.0	186	2,967.0	-77.6%
Замын-Үүд	7,077	58,245.0	8,776	80,549.0	38.3%
Ханги	32	145.0	33	606.0	317.9%
Хавирга	40	379.0	0	790.0	108.4%
ОХУ-аас	2,084	17,157.0	3,009	29,203.0	70.2%
Алтанбулаг	1,403	10,617.0	1,402	11,167.0	5.2%
Боршоо	98	1,126.0	157	1,823.0	61.9%
Цагааннуур	583	5,414.0	1,450	16,213.0	199.5%
Гарсан тээврийн хэрэгсэл	54,668	615,770.0	66,172	637,937.0	3.6%
БНХАУ-руу	48,173	526,759.0	63,592	606,461.0	15.1%
Бичигт	3,417	15,555.0	4,791	32,394.0	108.3%
Баянхошуу	1,458	13,619.0	1,073	11,495.0	-15.6%
Булган	3,290	28,952.0	5,909	39,051.0	34.9%
Бургастай	0	2,619.0	999	11,328.0	332.5%
Гашуунсухайт	18,853	296,524.0	27,454	270,273.0	-8.9%
Шивээхүрэн	12,479	111,330.0	15,679	160,703.0	44.3%

Зам, тээврийн салбарын статистикийн мэдээ – 2024 оны 10 дугаар сар

Замын-Үүд	755	4,995.0	1,213	11,487.0	130.0%
Ханги	7,131	51,106.0	6,038	68,392.0	33.8%
Хавирга	743	2,813.0	436	1,338.0	-52.4%
Сүмбэр	47	50.0	0	0.0	-100.0%
ОХУ-руу	6,495	89,011.0	2,580	31,476.0	-64.6%
Алтанбулаг	4,894	77,407.0	1,062	9,219.0	-88.1%
Боршоо	93	1,074.0	164	1,840.0	71.3%
Цагааннуур	1,508	10,530.0	1,354	20,417.0	93.9%

Зураг 15. Хилээр нэвтэрсэн ачаатай тээврийн хэрэгсэл



Монгол Улсын авто замын боомтоор 2024 оны 10 дугаар сард нийт 79.5 мянган ачаатай тээврийн хэрэгсэл нэвтэрсэн бөгөөд үүнээс 13.4 мянган тээврийн хэрэгсэл орсон нь өмнөх оны мөн үеэс 42.3%-аар буурсан бол 66.2 мянган тээврийн хэрэгсэл гарсан нь өмнөх оны мөн үеэс 21%-аар өссөн байна. /Хүснэгт 8/

Оны эхнээс өссөн дүнгээр нийт 759.9 тээврийн хэрэгсэл нэвтэрсэн нь өмнөх оны мөн үеэс 7%-аар өссөн байна. Үүнээс орсон ачаа тээврийн хэрэгсэл 122 мянга буюу 29%, гарсан тээврийн хэрэгсэл 637.9 мянга болж өмнөх оны мөн үеэс 3.6%-аар тус тус өссөн үзүүлэлттэй байна. /Зураг 15/

БҮЛЭГ 3. ТӨМӨР ЗАМЫН САЛБАР
3.1. АЧАА ТЭЭВЭР

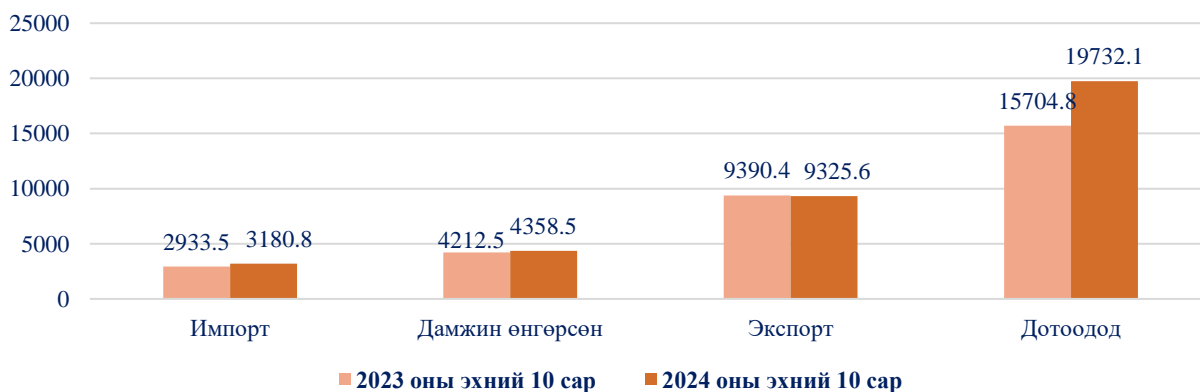
Төмөр замын тээврээр 2024 оны эхний 10 сард нийт 36.5 сая тонн ачаа тээвэрлэж өмнөх онтой харьцуулахад 13.1%-аар өслөө.

Үзүүлэлт	Хэмжих нэгж	2023 он		2024 он		Өсөлт бууралтын % /2024/2023 3 өссөн дүн/
		10 дугаар сар	Өссөн дүн 1-10 сар	10 дугаар сар	Өссөн дүн 1-10 сар	
Ачаа тээвэрлэлт	<i>мян.тн</i>	3,479.1	32,248.1	4,141.1	36,475.1	13.1%
"Улаанбаатар төмөр зам" ХНН	<i>мян.тн</i>	2,851.9	26,685.7	2,822.9	26,865.3	0.7%
"Монголын төмөр зам" ТӨХК	<i>мян.тн</i>	217.7	1,542.6	337.8	2,385.8	54.7%
"Тавантолгой төмөр зам" ХХК	<i>мян.тн</i>	171.1	1,381.2	433.2	3,018.3	118.5%
"Монголиантранс Ложистик" ХХК	<i>мян.тн</i>	238.5	2,638.7	314.5	3,085.5	16.9%
"Монголиантранс Лайн" ХХК	<i>мян.тн</i>	138.7	232.1	232.6	1,250.2	438.7%
Дотоодын ачаа	<i>мян.тн</i>	1,857.9	15,704.8	2,409.7	19,732.1	25.6%
"Улаанбаатар төмөр зам" ХНН	<i>мян.тн</i>	1,230.7	10,142.3	1,091.5	10,000.3	-1.4%
үүнээс "Монголын төмөр зам" ТӨХК	<i>мян.тн</i>	217.7	1,542.6	337.8	2,385.8	54.7%
"Тавантолгой төмөр зам" ХХК	<i>мян.тн</i>	171.1	1,381.2	433.2	3,085.3	118.5%
"Монголиантранс Ложистик" ХХК	<i>мян.тн</i>	238.5	2,638.7	314.5	3,085.5	16.9%
"Монголиантранс Лайн" ХХК	<i>мян.тн</i>	138.7	232.1	232.6	1,250.2	438.7%
Импорт ачаа	<i>мян.тн</i>	252.2	2,933.5	315.8	3,180.8	8.4%
Экспорт ачаа	<i>мян.тн</i>	896.1	9,390.4	996.0	9,325.6	-0.7%
Дамжин өнгөрөх ачаа	<i>мян.тн</i>	472.9	4,212.5	419.6	4,358.5	3.5%

Төмөр замын тээврээр 2024 оны 10 дугаар сард нийт 4.1 сая тонн ачаа тээвэрлэсэн нь өмнөх оны мөн үеэс 19%-аар өслөө. Үүнээс дотоодын ачаа 2.4 сая тонн болж өмнөх оны 10 дугаар сараас 29.7%-аар, импортын ачаа 315.8 мянган тонн болж өмнөх оны мөн үеэс 25.3%-аар, экспортын ачаа 996 мянган тонн болж өмнөх оноос 11.1%-аар тус тус өссөн бол дамжин өнгөрсөн ачаа 419.6 мянган тонн болж 11.3%-аар буурсан үзүүлэлттэй байна.

Өссөн дүнгээр нийт 36.5 сая тонн ачаа тээвэрлэж өмнөх оны мөн үеэс 13.1%-аар, дотоодын ачаа 19.7 сая тонн болж 25.6%-аар, импортын ачаа 3.2 сая тонн болж 8.4%-аар, дамжин өнгөрсөн ачаа 4.4 сая тонн болж 3.5%-аар тус тус өссөн бол экспортын ачаа 9.3 сая тонн болж өмнөх онтой харьцуулахад 0.7%-аар буурсан байна. / Хүснэгт 9, Зураг 16/

Зураг 16. Төмөр замын ачаа тээвэр, мян.тн



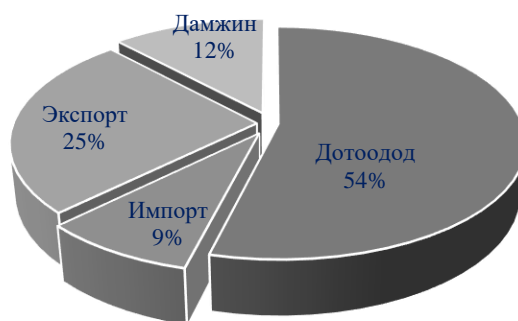
Зураг 17. Төмөр замын ачаа тээвэр, байгууллагуудын эзлэх хувь



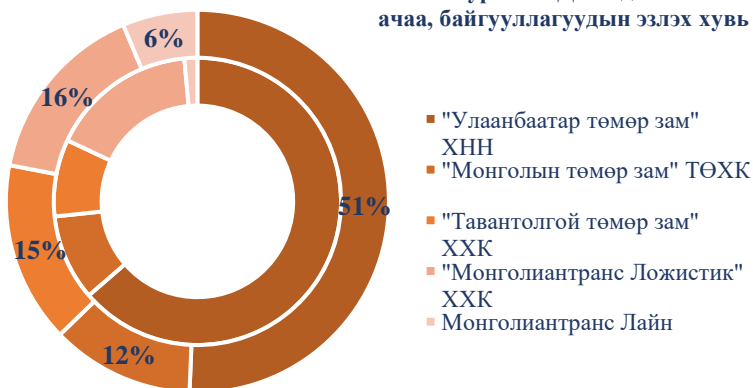
Эхний 10 сарын байдлаарх нийт ачаа тээврийн 26.9 сая тонн буюу 73%-ийг "Улаанбаатар төмөр зам" ХНН, 3.1 сая тонн буюу 9%-ийн ачааг "Монголиант ранс Ложистик" ХХК, 3 сая тонн буюу 8%-ийг "Тавантолгой төмөр зам" ХХК, 2.4 сая тонн буюу 7%-ийн ачааг "Монголын төмөр зам" ТӨХК, 1.3 сая тонн ачаа буюу нийт ачааны 3%-ийг "Монголиант ранс Лайн" ХХК-нд тус тус тээвэрлэсэн байна. /Зураг 17/

Ачаа тээвэрлэлтийн төрлөөр авч үзвэл нийт ачаа тээврийн 19.7 сая тонн буюу 54%-ийг дотоодын ачаа, 9.3 сая тонн буюу 25%-ийг экспортын ачаа, 4.4 сая тонн буюу 12%-ийг дамжин өнгөрсөн ачаа, 3.2 сая тонн буюу 9%-ийг импортын ачаа тээвэр эзэлж байна. /Зураг 18/

Зураг 18. Төмөр замын ачаа тээврийн төрөл

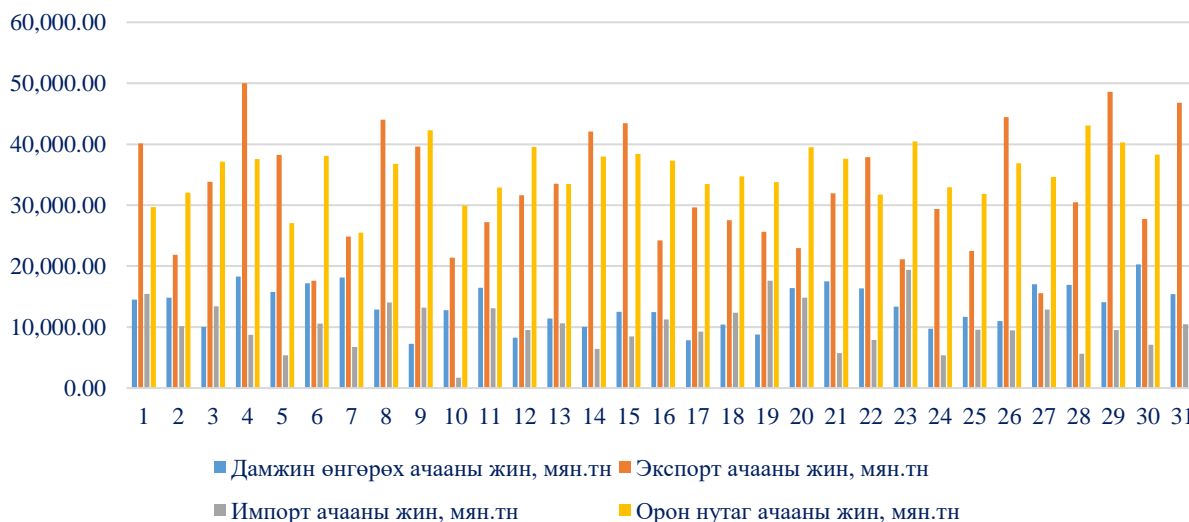


Зураг 19. Дотоодын ачаа, байгууллагуудын эзлэх хувь



Дотоодод тээвэрлэсэн 19.7 сая тонн ачааны 10 сая тонн ачаа буюу 51%-ийг "Улаанбаатар төмөр зам" ХНН, 3.1 сая тонн ачаа буюу 16%-ийг "Монголиант ранс Ложистик" ХХК, 3 сая тонн буюу 15%-ийг "Тавантолгой төмөр зам" ХХК, 2.4 сая тонн ачаа буюу 12%-ийг "Монголын төмөр зам" ТӨХК, 1.3 сая тонн буюу 6%-ийг "Монголиант ранс Лайн" ХХК тус тус эзэлж байна. /Зураг 19/

Зураг 20. УБТЗ-ын ачаа тээврийн 10 дугаар сарын хоногийн мэдээ, 2024.10.01-2024.10.31

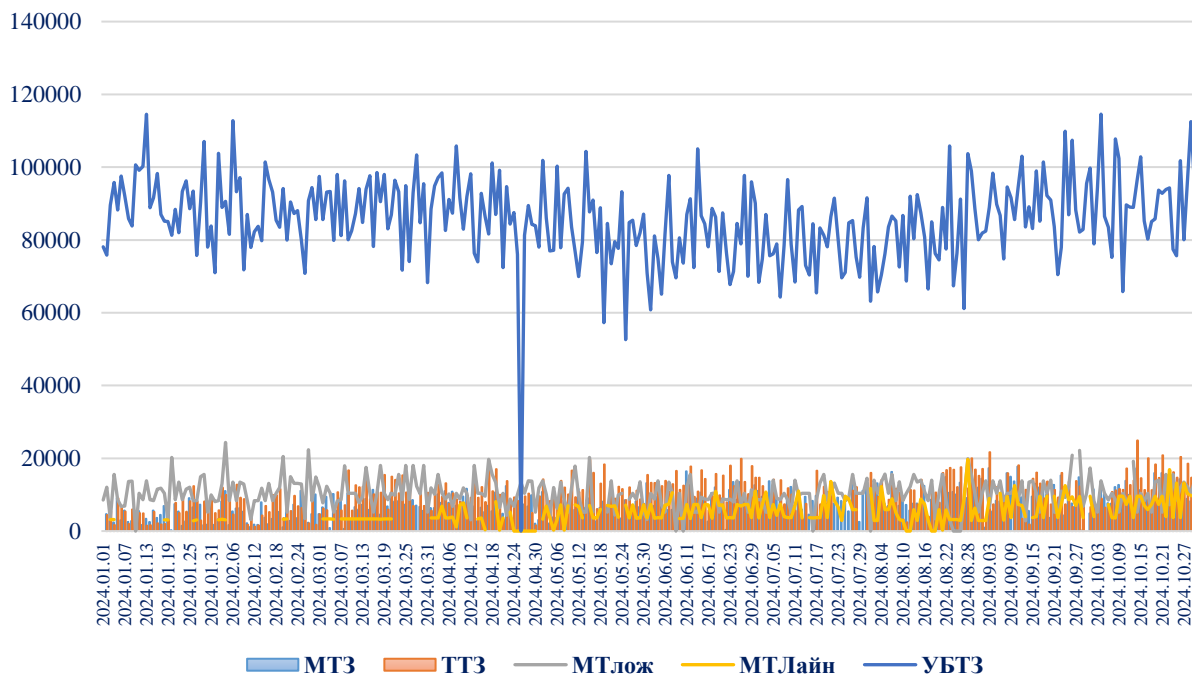


Зам, тээврийн салбарын статистикийн мэдээ – 2024 оны 10 дугаар сар

“УБТЗ” ХНН-ийн ачаа тээврийн 10 дугаар сарын хоногийн мэдээг Зам, тээврийн салбарын нэгдсэн платформоос оруулав. /Зураг 20/

2024 оны эхний 10 сар буюу 2024.01.01-ний өдрөөс 2024.10.31-ний өдрийг хүртэлх төмөр замын тээврийн байгууллагуудын тээвэрлэсэн ачааны хоног бүрийн мэдээг графикаар харуулав. /Зураг21/

Зураг 21 . Төмөр замын байгууллагуудын ачаа тээвэр, хоногоор



Төмөр замын байгууллагуудын хоногт тээвэрлэх хүчин чадал буюу ачаа тээврийн хоногийн дундажийг эхний 10 сарын байдлаар тооцоход “УБТЗ” ХНН хоногт дунджаар 85.9 мянган тонн, “МТЛожистик” ХХК нь 10.1 мянган тонн, “ТТЗ” ХХК нь 9.9 мянган тонн, “МТЗ” ТӨХК нь 7.9 мянган тонн, “МТЛайн” ХХК нь хоногт дунджаар 4.1 мянган тонн ачаа тээвэрлэх хүчин чадалтай байна.

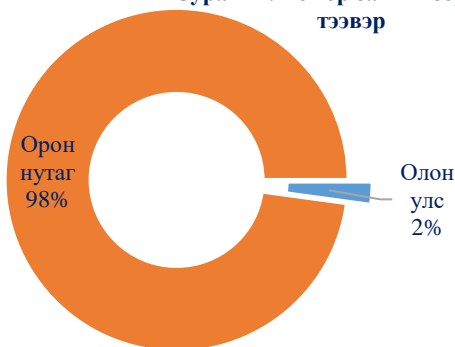
3.2. ЗОРЧИГЧ ТЭЭВЭР

Төмөр замаар олон улсад 2024 оны эхний 10 сард нийт 36.5 мянган зорчигч зорчсон нь өмнөх оны мөн үетэй харьцуулахад 2.1 дахин өссөн байна.

Үзүүлэлт	Хэмжих нэгж	2023 он		2024 он		Хүснэгт 10 Өсөлт бууралтын % /2024/2023 өссөн дүн/
		10 дугаар сар	Өссөн дүн 1-10 сар	10 дугаар сар	Өссөн дүн 1-10 сар	
Зорчигч тээвэрлэлт	<i>мян.хүн</i>	156.0	1,823.6	140.8	1,687.1	-7.5%
Олон улс	<i>мян.хүн</i>	1.7	17.9	3.6	36.5	103.9%
Орон нутаг	<i>мян.хүн</i>	153.6	1,804.6	137.2	1,650.5	-8.5%
Зорчигч эргэлт	<i>сая хүн.км</i>	60.7	669.4	61.5	667.1	-0.3%

2024 оны 10 дугаар сард 140.8 мянган зорчигч төмөр замаар зорчиж өмнөх оны мөн үеэс 9.7%-аар буурсан. Үүнээс олон улсад 3.6 мянган зорчигч зорчсон нь 112.6%-аар өссөн бол орон нутагт 137.2 мянган зорчигч зорчсон нь өмнөх оны мөн үеэс 10.7%-аар буурсан байна.

Зураг 22. Төмөр замын зорчигч тээвэр

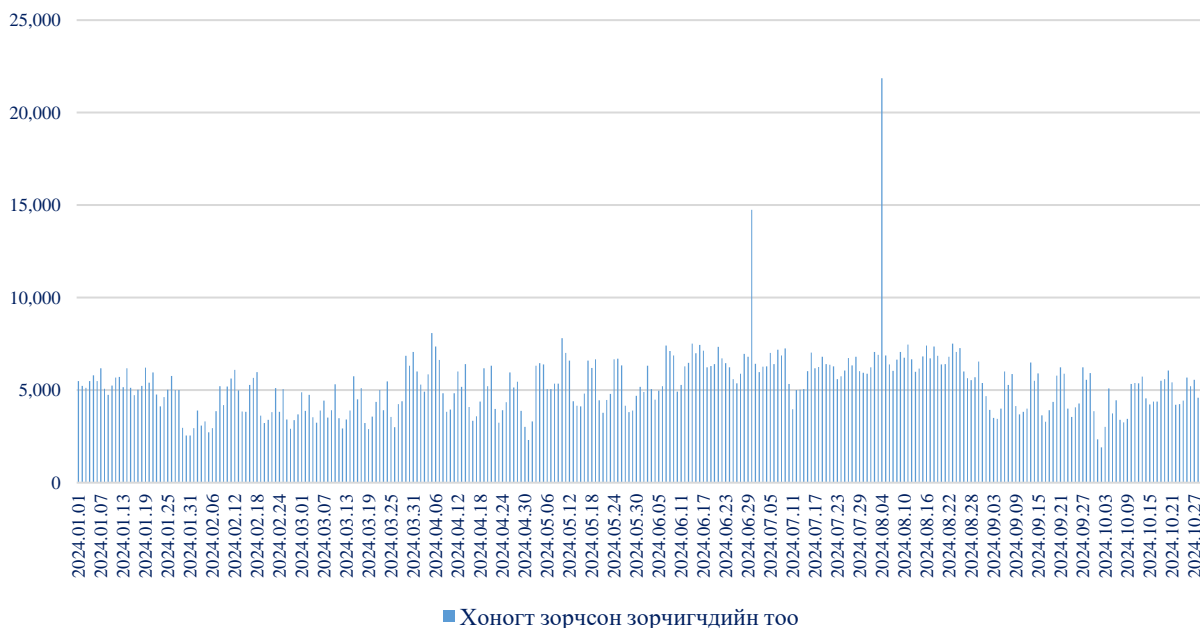


Оны эхнээс өссөн дүнгээр нийт 1.7 сая зорчигч зорчсон нь өмнөх оны мөн үеэс 7.5%-аар буурсан байна. Үүнээс олон улсад 36.5 мянган зорчигч зорчсон нь 103.9%-аар өссөн бол харин орон нутагт 1.65 сая зорчигч зорчсон нь өмнөх оны мөн үеэс 8.5%-аар буурсан байна.

Орон нутгийн зорчигч тээвэрлэлт буурсан гол шалтгаан нь зорчигчид орон нутагт вагоноор зорчихоос илүү автомашинаар зорчих мөн зорчигч вагоны тариф нэмэгдсэн нь голлон нөлөөлсөн байна.

Нийт төмөр замаар зорчигчдын 98% нь орон нутагт зорчсон бол 2% нь олон улсад зорчсон байна. /Зураг 22/

Зураг 23. Төмөр замаар зорчсон зорчигчдын тоо, хоногоор

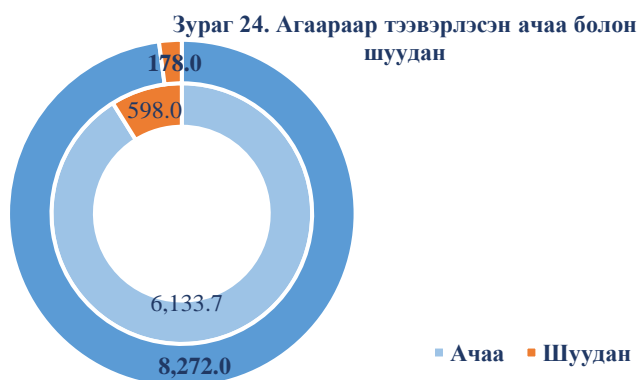


2024 оны эхний 10 сар буюу 2024.01.01-ний өдрөөс 2024.10.31-ний өдөр хүртэл “УБТЗ” ХНН нь нийт 1.7 сая зорчигч төмөр замаар тээвэрлэсэн байна. Эхний 10 сарын байдлаар хоногийн дунджийг тооцоход төмөр замаар хоногт дунджаар 5288 зорчигч төмөр замаар зорчоод байна. /Зураг 23/

БҮЛЭГ 4. ИРГЭНИЙ НИСЭХИЙН САЛБАР
4.1 АЧАА ТЭЭВЭР

Хүснэгт 11

№	Үзүүлэлт	Хэмжих нэгж	2023 он		2024 он		Өсөлт бууралтын % /2024/2023 өссөн дүн/
			10 дугаар сар	Өссөн Дүн 1-10 сар	10 дугаар сар	Өссөн дүн 1-10 сар	
1	Нийт ачаа, шуудан тээвэр	тн	750.3	6,778.5	840.8	8,450.0	24.7%
2	олон улсад	тн	748.8	6,717.2	838.1	8,413.6	25.3%
3	орон нутагт	тн	1.5	61.4	2.7	21.2	-65.5%
4	Нийт ачаа	тн	731.9	6,133.7	821.0	8,271.9	34.9%
5	олон улсад	тн	730.4	6,121.7	818.5	8,251.1	34.8%
6	орон нутагт	тн	1.5	12.0	2.5	20.8	74.1%
7	Нийт шуудан	тн	18.4	598.0	19.8	178.2	-70.2%
8	олон улсад	тн	18.4	595.4	19.6	177.8	-70.1%
9	орон нутагт	тн	0	2.6	0.2	0.4	-86.1%

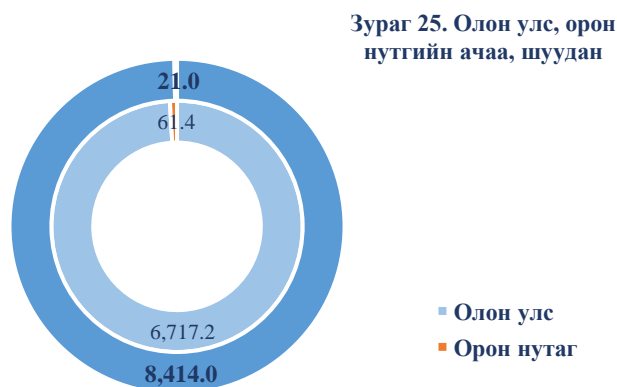


Агаарын тээврээр 2024 оны 10 дугаар сард 840.8 тонн ачаа, шуудан тээвэрлэсэн нь өмнөх оны мөн үеэс 12.1%-аар өссөн. Үүнээс ачаа 821 тонн болж өмнөх оны 10 дугаар сараас 12.2%-аар, шуудан 19.8 тонн болж өмнөх оноос 7.4%-аар тус тус өссөн үзүүлэлтэй байна.

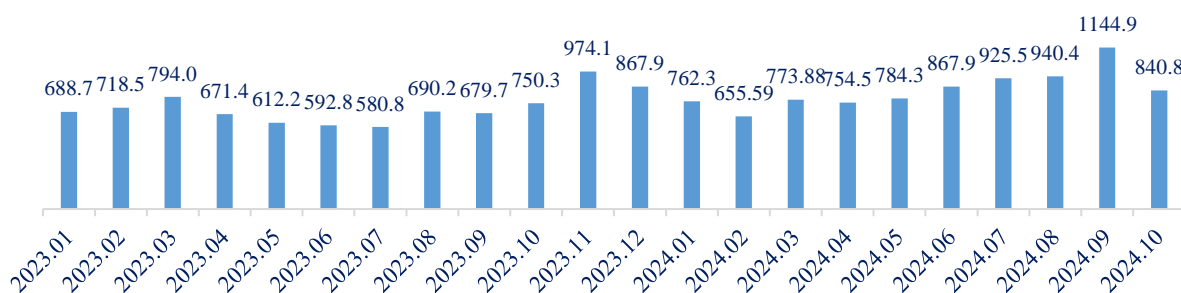
Өссөн дүнгээр нийт 8450 тонн ачаа болон шуудан тээвэрлэж өмнөх оны мөн үетэй харьцуулахад 24.7%-аар өссөн байна. Үүнээс ачаа 8272 тонн тээвэрлэсэн нь 34.9%-аар өссөн бол шуудан 178 тонн тээвэрлэсэн нь өмнөх оны мөн үеэс 70.2%-аар буурсан байна. /Зураг 24/

Оны эхнээс өссөн дүнгээр олон улсад тээвэрлэсэн ачаа шуудан 8414 тонн болсон нь өмнөх оны мөн үеэс 25.3%-аар өссөн бол орон нутагт тээвэрлэсэн ачаа шуудан 21 тонн болж өмнөх оны мөн үеэс 65.5%-аар буурсан байна. /Зураг 25/

Агаарын тээврээр тээвэрлэсэн нийт ачаа шуудангийн 99.6%-ийг олон улсад тээвэрлэсэн бол 0.4%-ийг орон нутагт тээвэрлэсэн байна. Мөн нийт ачаа шуудангийн 97.9%-ийг ачаа эзэлж байгаа бол 2.1%-ийг шуудан эзэлж байна.



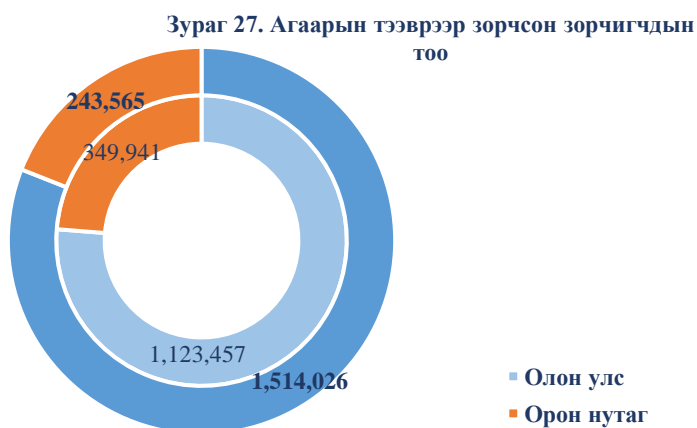
Зураг 26. Нийт ачаа, шуудан тээвэр, тонн, сараар



4.2. ЗОРЧИГЧ ТЭЭВЭР

Агаарын тээврээр 2024 оны эхнээс өссөн дүнгээр нийт 1.9 зорчигч зорчиж өмнөх оны мөн үеэс 26.9%-аар өслөө.

Үзүүлэлт	Хэмжих нэгж	2023 он		2024 он		Хүснэгт 12 Өсөлт бууралтын % /2024/2023 өссөн дүн/
		10 дугаар сар	Өссөн дүн 1-10 сар	10 дугаар сар	Өссөн дүн 1-10 сар	
Нийт зорчигч тээвэр	<i>хүн</i>	145,664	1,473,398	163,262	1,869,494	26.9%
Олон улсад	<i>хүн</i>	107,518	1,123,457	127,171	1,514,030	34.8%
Орон нутагт	<i>хүн</i>	38,146	349,941	36,091	355,464	1.6%

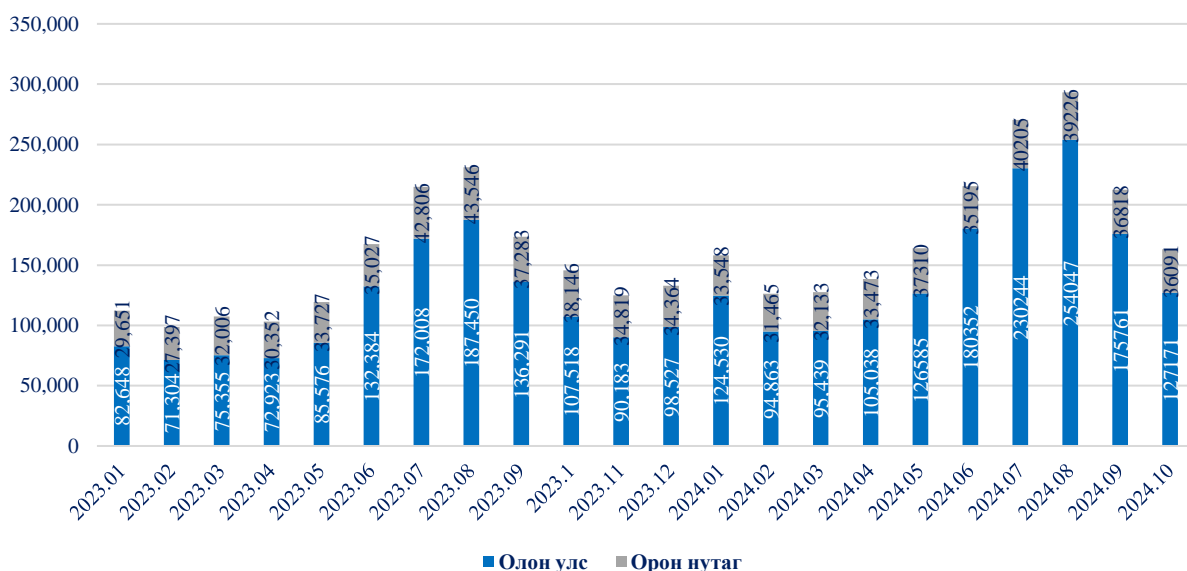


2024 оны 10 дугаар сард агаарын тээврээр нийт 163.3 мянган зорчигч зорчсон нь өмнөх оны мөн үеэс 12.1%-аар өссөн. Үүнээс олон улсад 127.2 мянган зорчигч зорчиж өмнөх оны мөн үеэс 18.3%-аар өссөн бол орон нутагт 36.1 мянган зорчигч зорчиж өмнөх оны мөн үеэс 5.4%-аар буурсан байна.

Оны эхнээс өссөн дүнгээр нийт 1.9 сая зорчигч зорчсон нь өмнөх оны мөн үеэс 26.9%-аар өссөн бол үүнээс олон улсад 1.5 сая зорчигч зорчсон нь 34.8%-аар, орон нутагт 355.5 мянган зорчигч зорчсон нь өмнөх онтой харьцуулахад 1.6%-аар тус тус нэмэгдсэн байна. /Хүснэгт 12/

Сар бүрийн зорчигч тээврийн үзүүлэлтийг харахад 6 дугаар сараас 9 дүгээр сар хүртэл ачаалал нэмэгдсэн нь зуны улиралд аялал жуулчлалын зорилгоор зорчих иргэдийн тоо нэмэгдсэн нь харагдаж байна./Зураг 28/

Зураг 28. Агаарын тээврийн зорчигчдын тоо, сараар



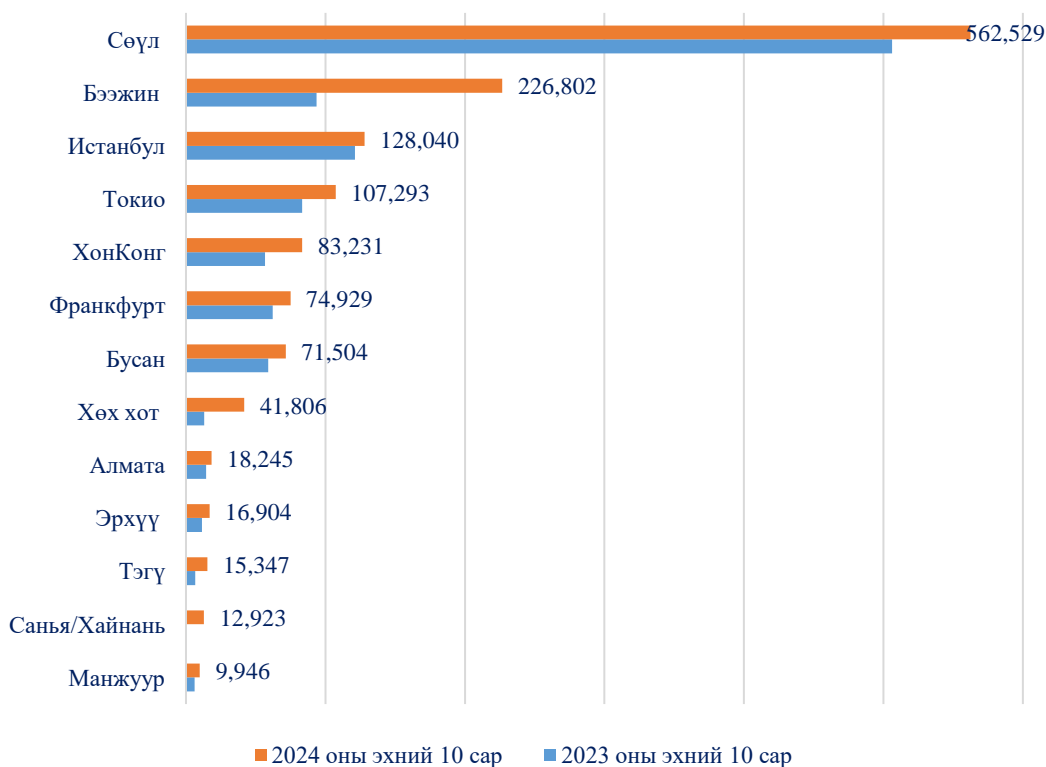
4.2.1. ОЛОН УЛСЫН ЗОРЧИГЧ ТЭЭВЭР

Хүснэгт 13

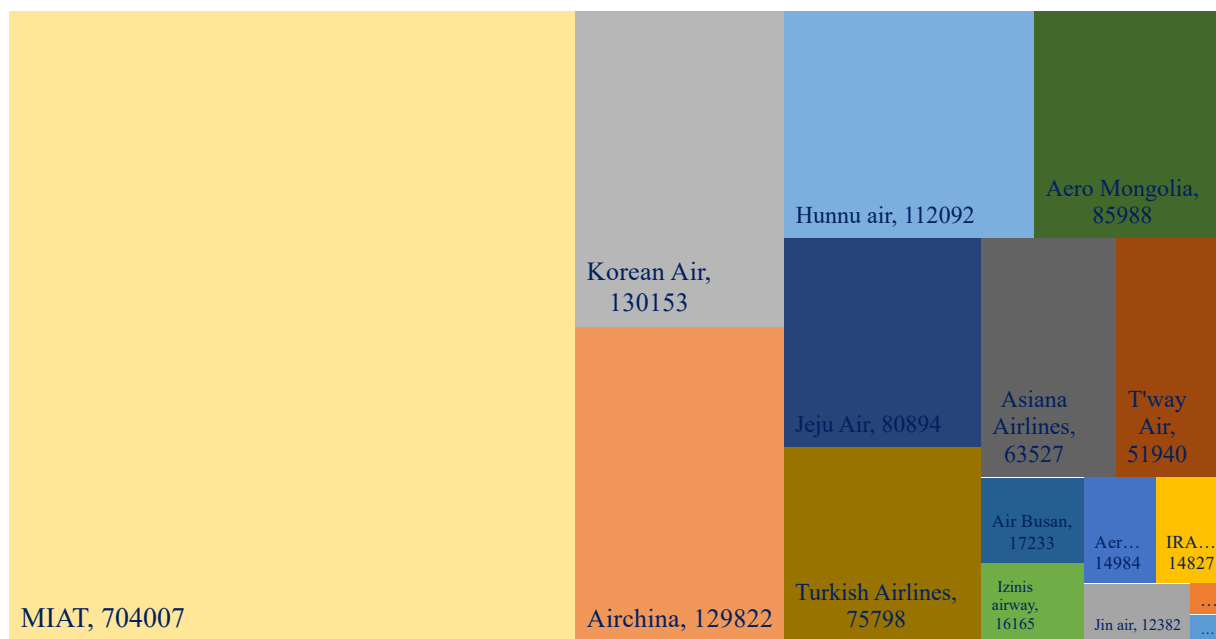
№	Үзүүлэлт	Хэмжих нэгж	2023 он		2024 он		Өсөлт бууралтын % /2024/2023 өссөн дүн/
			10 дугаар сар	Өссөн дүн 1-10 сар	10 дугаар сар	Өссөн дүн 1-10 сар	
1	Нийт зорчигч тээвэр	хүн	145,664	1,473,398	163,262	1,869,494	26.9%
2	Олон улсад	хүн	107,518	1,123,457	127,171	1,514,030	34.8%
3	чиглэл Сөүл	хүн	39,498	506,299	42,101	562,529	11.1%
4	Токио	хүн	8,446	83,180	9,529	107,293	29.0%
5	Франкфурт	хүн	6,193	62,202	6,322	74,929	20.5%
6	Истанбул	хүн	14,039	121,097	14,124	128,040	5.7%
7	Бээжин	хүн	12,857	93,633	22,272	226,802	142.2%
8	ХонКонг	хүн	7,035	56,760	8,770	83,231	46.6%
9	Бусан	хүн	6,937	58,887	4,845	71,504	21.4%
10	Тэгү	хүн	850	6,737	2,603	15,347	127.8%
11	Алмата	хүн	1,781	14,542	2,447	18,245	25.5%
12	Эрхүү	хүн	1,361	11,432	1,719	16,904	47.9%
13	Хөх хот	хүн	2,785	12,974	5,559	41,806	222.2%
14	Санья/Хайнань	хүн	0	41	1,440	12,923	-
15	Манжуур	хүн	929	6,146	1,494	9,946	61.8%

2024 оны эхнээс өссөн дүнгээр олон улсад нийт 1.5 сая зорчигч тээвэрлэсэн нь өмнөх оны мөн 34.8%-аар өссөн. Сөүл чиглэлд 562.5 мянган зорчигч (+11.1%), Бээжин хот руу 226.8 мянган зорчигч (+142.2%), Истанбул хот руу 128 мянган зорчигч (+5.7%), Токио чиглэлд 107.3 мянган зорчигч (+29%), Бусан руу 71.5 мянган зорчигч (+21.4%), ХонгКонг чиглэлд 83.2 мянган зорчигч (+46.6%), Франкфурт чиглэлд 74.9 мянган зорчигч (+20.5%), Хөх хотруу 41.8 мянган зорчигч (+222.2%), Алмата хотруу 18.2 (+25.5%), Эрхүү хотруу 16.9 мянга (+47.9%), Тэгү хотруу 15.3 мянган зорчигч (+127.7%), Хайнань руу 12.9 мянган зорчигч, Манжуур хотруу 9.9 мянган зорчигч тус тус тээвэрлэсэн байна. /Зураг 29/

Зураг 29. Олон улсын зорчигч тээвэр, чиглэлээр



Зураг 30. Олон улсын зорчигч, агаарын тээвэрлэгч байгууллагуудын зах зээлийн харьцаа



Үндэсний агаарын тээвэрлэгч “МИАТ” ТӨХК-ийн нислэгээр эхний 10 сард олон улсад 704 мянган зорчигч зорчсон бол “Korean Air”-ийн нислэгээр 130 мянга, “Airchina”-ийн нислэгээр 129.8 мянга, “Хүннү Эйр” ХХК-ийн нислэгээр 112 мянга, “Туркиш эйрлайнс” ХХК-ын нислэгээр 75.8 мянга, “Аэро Монголиа” ХХК-ийн нислэгээр 85.9 мянга, “Изинис Эйрвейз” ХХК-ийн нислэгээр 16 мянга, Жэжү айр нислэгээр 80.9 мянга, Ашиана эйрлайнс нислэгээр 63.5 мянга, Ираеро нислэгээр 14.8 мянган зорчигч, Айр Бусан нислэгээр 17.2 мянга, АероК нислэгээр 14.9 мянга, Жин айр нислэгээр 12.4 мянга, Красавиа нислэгээр 2.2 мянга, захиалгат нислэгээр 2 мянган зорчигч зорчсон байна. /Зураг 30/

4.2.2. ОРОН НУТГИЙН ЗОРЧИГЧ ТЭЭВЭР

Хүснэгт 14

№	Үзүүлэлт	Хэмжих нэгж	2023 он		2024 он		Өсөлт бууралтын % /2024/2023 өссөн дүн/
			10 дугаар сар	Өссөн дүн 1-10 сар	10 дугаар сар	Өссөн дүн 1-10 сар	
1	Нийт зорчигч тээвэр	хүн	145,664	1,473,398	163,262	1,869,494	26.9%
2	Орон нутагт зорчигч тээвэр	хүн	38,146	349,941.0	36,091	355,464	1.6%
3	чиглэл Ховд	хүн	1,175	9,551.0	1,821	14,342	50.2%
4	Улаангом	хүн	630	3,698.0	329	5,669	53.3%
5	Алтай	хүн	541	1,798.0	781	8,115	351.3%
6	Оюутолгой	хүн	31,929	296,754.0	29,510	286,025	-3.6%
7	Оюутолгой/Даланзадгад	хүн	-	0.0	-	457	-
8	Мөрөн	хүн	542	10,552.0	526	13,066	23.8%
9	Өлгий	хүн	1,646	11,644.0	2,041	11,530	-1.0%
10	Улиастай	хүн	500	4,920.0	509	5,628	14.4%
11	Даланзадгад	хүн	716	7,811.0	574	9,302	19.1%
12	Мөрөн/Улаангом	хүн	-	0.0	-	1,021	-
13	Бусад	-	-	0.0	-	308	-

Зураг 31. Орон нутгийн зорчигч, чиглэлээр

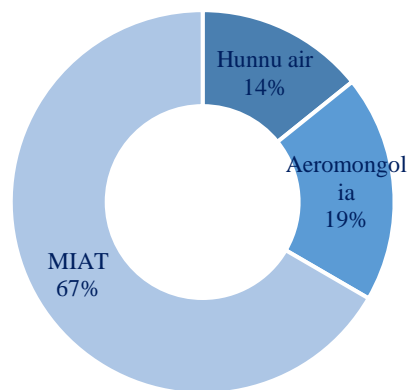


2024 оны 10 дугаар сард орон нутагт нийт 36.1 мянган зорчигч тээвэрлэсэн нь өмнөх онтой харьцуулахад 5.4%-аар буурсан байна.

Оны эхнээс өссөн дүнгээр орон нутагт нийт 355.5 мянган зорчигч тээвэрлэсэн нь өмнөх оны мөн үеэс 1.6%-аар өссөн үзүүлэлттэй байна. Оюутолгой чиглэлд нийт 286 мянган зорчигч тээвэрлэсэн нь 3.6%-аар буурсан үзүүлэлттэй байна. Орон нутгийн бүх чиглэл тэр дундаа Алтай, Улаангом, Ховд чиглэлд зорчигчийн тоо нэмэгдсэн байна. /Хүснэгт 14/

2024 оны эхний 10 сард агаарын тээврээр орон нутагт зорчигчдын 67% буюу 236.8 мянган зорчигч “МИАТ” ТӨХК-ийн нислэгээр, 19% буюу 68.1 мянган зорчигч “Аэро Монголиа” ХХК-ийн нислэгээр, 14% буюу 50.5 мянган зорчигч “Хүннү Эйр” ХХК-ийн нислэгээр тус тус зорчсон байна. Орон нутагт “МИАТ” ХХК-аар зорчсон зорчигчийн тоо 32.6%-аар өссөн бол “Хүннү эйр” ХХК-аар зорчсон зорчигчийн тоо 31.1%-аар, “Аэро Монголиа” ХХК зорчигч 30.5%-аар тус тус буурсан үзүүлэлттэй байна. /Зураг 32/

Зураг 32. Орон нутгийн зорчигч, агаарын тээвэрлэгч байгууллагуудын эзлэх хувь



4.3. НИСЛЭГ ГҮЙЦЭТГЭЛИЙН МЭДЭЭ

Үзүүлэлт	2023 он		2024 он		Өсөлт бууралтын % /2024/2023 өссөн дүн/
	10 дугаар сар	Өссөн Дүн 1-10 сар	10 дугаар сар	Өссөн дүн 1-10 сар	
Нийт нислэгийн тоо	6,062	51,085.0	8,284	76,079	48.9%
Олон улсын өнгөрөлтийн нислэг	4,394	34,077.0	6,267	55,496	62.9%
Хөөрөлт, буулт	1,668	17,008.0	2,017	20,583	21.0%
Олон улсын хөөрөлт, буулт	794	8,095.0	957	11,068	36.7%
Орон нутгийн хөөрөлт, буулт	874	8,913.0	1,060	9,515	6.8%

2024 оны 10 дугаар сард нийт нислэгийн тоо 8284 болж өмнөх оны мөн үеэс 36.7%-аар, олон улсын өнгөрөлтийн нислэгийн тоо 6,267 болж өмнөх оны мөн үеэс 42.6%-аар тус тус өссөн байна. Олон улсын хөөрөлт буулт 957 болж 20.5%-аар, орон нутгийн хөөрөлт, буултын тоо 1060 болж 21.3%-аар тус тус өссөн байна.

Зам, тээврийн салбарын статистикийн мэдээ – 2024 оны 10 дугаар сар

2024 оны эхнээс өссөн дүнгээр нийт нислэгийн тоо 76079 болж өмнөх оны мөн үеэс 48.9%- аар, олон улсын өнгөрөлтийн нислэгийн тоо 55496 болж өмнөх оны мөн үеэс 62.9%-аар, олон улсын хөөрөлт, буултын тоо 11068 болж 36.7%-аар, орон нутгийн хөөрөлт, буултын тоо 9515 болж өмнөх оны мөн үеэс 6.8%-аар тус тус өссөн үзүүлэлттэй байна. /Зураг 33/

Зураг 33. Нислэг гүйцэтгэлийн мэдээ, сараар

