



ЗАМ, ТЭЭВРИЙН ХӨГЖЛИЙН ЯАМ

***МОНГОЛ УЛСЫН
ЗАМ, ТЭЭВЭР***

2020

***СТАТИСТИКИЙН
ЭМХЭТГЭЛ***



Агуулга

I. Монгол Улсын 2020 оны макро-эдийн засгийн үндсэн үзүүлэлт	4
1. Зам, тээврийн салбарын 2020 оны нийгэм, эдийн засгийн үзүүлэлт	5
II. Монгол Улсын зам, тээврийн салбарын статистик	6
1. Бүх төрлийн тээврийн үндсэн үзүүлэлт	7
1.1. Зорчигч тээвэрлэлт	7
1.2. Зорчигч эргэлт	7
1.3. Ачаа тээвэрлэлт	10
1.4. Ачаа эргэлт	10
1.5. Улс хоорондын ачаа болон зорчигч тээвэрлэлт	13
1.6. Тээврийн орлого	13
1.7. Гадаад худалдаа тээврийн төрлөөр	14
2. Авто замын салбар	15
2.1. Авто замын салбарын үндсэн үзүүлэлт	16
2.2. Олон улсын чанартай авто замын чиглэл	17
2.3. Улсын чанартай авто замын чиглэл	18
3. Автотээврийн салбар	23
3.1. Авто замын хилийн боомтуудаар нэвтэрсэн ачаа урсгалын мэдээ	24
3.2. Автотээврээр тээвэрлэсэн зорчигч тээвэрлэлт	26
3.2.1. Авто замын хилийн боомтуудаар нэвтэрсэн зорчигч тээвэрлэлт	26
3.2.2. Хот хоорондын зорчигч тээвэрлэлт	27
3.3. Тээврийн үйлчилгээний үнэ тариф	29
3.3.1. Автомашинаар ачаа тээвэрлэх 1 тн,км-ийн жишиг тариф	29
3.3.2. Хот доторх нийтийн зорчигч тээврийн үйлчилгээнд мөрдөгдөж буй үнэ тариф	30
3.3.3. Газрын тосны бүтээгдэхүүн, шатахуун борлуулалтын хэмжээ	31
3.3.4. Шатахууны дундаж үнэ	32
3.4. Тээврийн хэрэгсэл	33
3.4.1. Монгол Улсад бүртгэлтэй тээврийн хэрэгслийн тоо	33
3.4.2. Бүртгэлтэй тээврийн хэрэгслийн тоо, аймгаар	34
3.4.3. Техник, хяналтын үзлэгт хамрагдсан тээврийн хэрэгслийн тоо	36
3.4.4. Тээврийн хэрэгслийн жолоочийн тоон үзүүлэлт	40
3.4.5. Тээврийн хэрэгслийн мэргэшсэн жолоочийн тоон үзүүлэлт	41
3.5. Нийслэлийн нийтийн тээврийн үйлчилгээний мэдээлэл	42
3.6. Авто үйлчилгээний ангилал тогтоолгын мэдээлэл	44
3.6.1. Авто үйлчилгээний нэр төрөл	45
4. Иргэний нисэхийн салбар	46
4.1. Агаарын тээврээр тээвэрлэсэн ачаа болон шуудан тээвэрлэлт	47
4.2. Агаарын тээврээр тээвэрлэсэн зорчигч урсгалын мэдээ	48
4.2.1. Олон улсын зорчигч тээвэрлэлт, тээвэрлэгч байгууллагуудын чиглэл тус бүрээр	49
4.2.2. Орон нутгийн зорчигч тээвэрлэлт, тээвэрлэгч байгууллагуудын чиглэл тус бүрээр	51
4.3. Нислэгийн тоон үзүүлэлт	52
5. Төмөр замын салбар	53
5.1. Төмөр замаар тээвэрлэсэн ачаа тээвэрлэлт	54
5.2. Төмөр замын зорчигч урсгалын мэдээ	55
5.3. Төмөр замын хөдлөх бүрэлдэхүүний парк ашиглалтын мэдээ	58
5.3.1. Төмөр замын хөдлөх бүрэлдэхүүнийг эзэмшигч байгууллагуудаар	59
5.4. Суурь бүтцийн техникийн хүчин чадлын мэдээлэл	59
5.5. Төмөр замын сүйрэл, осол, гологдлын мэдээ	60

6. Усан зам, далайн тээврийн салбар	61
6.1. Усан замаар тээвэрлэсэн зорчигч тээвэрлэлт	62
6.2. Усан замын тээврийн хэрэгслийн бүртгэл	62
6.2.1. Усан замын тээврийн хэрэгслийн бүртгэл, аймгаар	63
7. Зам, тээврийн осол зөрчил	64
8. Зам, тээврийн салбарын үйлдвэрлэлийн осол, хурц хордлогын мэдээлэл	66
9. Бүх төрлийн тээврийн хэрэгслийн импортын мэдээ.....	67
III. Хөдөлмөр эрхлэлт	69
1. Зам, тээврийн салбарын ажилтан, албан хаагчдын тоо	69
1.1. Авто замын салбарын ажилтан албан хаагчдын тоо.....	70
1.2. Автотээврийн салбарын ажилтан албан хаагчдын тоо	71
1.3. Төмөр замын салбарын ажилтан, албан хаагчдын тоо	72
1.4. Иргэний нисэхийн салбарын ажилтан, албан хаагчдын тоо	73
IV. Дүгнэлт	74
V. Хавсралт.....	76

I. МОНГОЛ УЛСЫН 2020 ОНЫ МАКРО-ЭДИЙН ЗАСГИЙН ҮНДСЭН ҮЗҮҮЛЭЛТ¹

Үзүүлэлт	2019 он	2020 он	2020/2019 он харьцуулалт %
МУ-ын ДНБ, сая төгрөг	37 280 841,4	36 958 550,1	99,13
1 хүнд ногдох ДНБ, мян, төг	11 680,6	11 459,5	98,1
ДНБ, эдийн засгийн үйл ажиллагааны салбарын ангилалаар, сая төгрөг			
Уул уурхайн салбар, сая төгрөг	8 642 609,9	7 993 996,8	92,5
Хөдөө аж ахуйн салбар, сая төгрөг	4 026 562,8	4 458 826,9	107,35
Боловсруулах үйлдвэрлэл, сая төгрөг	3 508 468,4	3 946 821,6	124,9
Бөөний болон жижиглэн худалдаа, машин, мотоциклийн засвар, үйлчилгээ, сая төгрөг	3 547 228,2	3 301 600,4	93,1
Тээвэр ба агуулахын үйл ажиллагаа, сая төгрөг	1 732 633,3	1 392 183,9	80,35
Хэрэглээний үнийн индекс			102,3
Үйлдвэрлэгчийн үнийн индекс		100,0	97,2
Тээврийн салбарын үйлдвэрлэгчийн үнийн индекс	99,9	105	
МУ-ын Нэгдсэн төсвийн орлого, сая төгрөг	11 936 637,6	10 401 975,6	87,14
МУ-ын Нийт ажилчид	1 146 161	1 124 564	98,1
Тээвэр ба агуулахын үйл ажиллагааны салбарын ажилчид	61 123	66 956	109,5
Үүнээс: Эмэгтэй ажилчид	8 275	11 823	142,9
Аж ахуйн нэгж байгууллагын ажилчдын сарын дундаж цалин, мянган төгрөг – (Улсын дундаж)			
Тээвэр ба агуулахын үйл ажиллагааны салбарын ажилчдын сарын дундаж цалин, мянган төгрөг	1 117,0	1 240,7	110,7

¹ Үндэсний статистикийн хорооны 2020 оны мэдээлэл

1. ЗАМ, ТЭЭВРИЙН САЛБАРЫН 2020 ОНЫ НИЙГЭМ, ЭДИЙН ЗАСГИЙН ҮЗҮҮЛЭЛТ

Үзүүлэлт	Тээврийн төрөл	Суурь үзүүлэлт /2016 он/	2020 он		
			Зорилтот түвшин	Гүйцэтгэл	Хувь
Тээвэрлэсэн ачаа (мян,тонн)	Автотээвэр	20406,2	23413,3	30454,9	130,0
	Төмөр замын тээвэр	19989,1	23000,0	30001,2	130,4
	Агаарын тээвэр	3,1	3,4	2,74	80,6
Дамжин өнгөрөх (транзит) ачаа (мян,тонн)	Төмөр замын тээвэр	2362,3	3588,0	4278,1	119,2
Ачаа эргэлт (сая тонн/ км)	Автотээвэр	3997,7	4586,7	4685,3	102,1
	Төмөр замын тээвэр	12371,0	14120,9	19167,6	135,7
	Агаарын тээвэр (мян,тонн/км)	8075,5	8037,3	8100	100,8
Зорчигчдын тоо (мян,хүн)	Автотээвэр	260680,6	242152,1	124 100	51,2
	Төмөр замын тээвэр	2645,5	2750,0	1965,75	71,5
	Усан замын тээвэр	19,0	21,9	31,1	142,0
Зорчигч эргэлт (сая хүн/ км)	Агаарын тээвэр	673,2	955,5	447,5	46,8
	Автотээвэр	1959,9	2329,0	2178	93,5
	Төмөр замын тээвэр	955,5	980,0	579,3	59,1
Тээвэрлэлтийн орлого (тэрбум төгрөг)	Агаарын тээвэр	1156,5	1559,1	659,57	42,3
	Автотээвэр	497,1	577,9	564,38	97,6
	Төмөр замын тээвэр	436,8	545,1	775,9	142,3
Зам, тээврийн салбарт шинээр нэвтрүүлсэн техник, технологийн тоо	Агаарын тээвэр	287,3	373,0	164,1	43,9
	Зам, тээвэр	5	8	8	100
	Нийслэл хоттой хатуу хучилттай авто замаар холбогдсон аймгийн төвийн тоо	Авто зам	15	21	17
Олон улсын чанартай авто замын сүлжээн дэх хатуу хучилттай авто замын сүлжээний урт (өссөн дүнгээр) (км)	Авто зам	6239,8	7948	7441	93,6
Шинээр ашиглалтад оруулах замын урт (км) (өссөн дүнгээр)	Авто зам	483,37	2165,87	2117,3	97,7
	Төмөр зам /гол/	1816,0	2127	1949,4	91,7
Шинээр ашиглалтад орсон гүүрийн урт (м) (өссөн дүнгээр)	Авто зам	562,7	1834,5	1984,75	108,2
	Автотээвэр	391	396	247	62,3

Зам, тээврийн салбарын статистикийн мэдээлэл- 2020 он

Тээврийн чиглэлийн тоо (өссөн дүнгээр)	Олон улсын нислэг	16	35	34	97,1
Буулт, хөөрөлтийн тоо (мян.)	Агаарын тээвэр	11,682	16,893	7,284	43,1
Олон улсын өнгөрөлтийн нислэгийн тоо (мян.)	Агаарын тээвэр	99,21	124,45	71,4	57,3
Тээврийн хэрэгслийн парк шинэчлэлт (өссөн дүнгээр)	Автобус	43	400	163	40,7
	Зүтгүүр	162	182	163	89,5
	Ачааны вагон	6172,0	7435,0	6049	81,3
	Зорчигчийн вагон	342,0	248,0	344	138,7
	Агаарын хөлөг	24	43	36	83,7
Вокзал буудлын тоо (өссөн дүнгээр)	Автовокзал	2	19	25	131,6
	Төмөр замын буудлын тоо	86	90	79	87,8
	Нисэх буудлын тоо	24	25	25	100

Монгол Улсын ДНБ 2020 онд 37 их наяд төгрөг болж өмнөх оноос 5,3%-иар буурсан. Зам, тээврийн салбар 2019 онд Монгол Улсын ДНБ-ний 4,6%-ийг эзэлж байсан бол 2020 онд 3,7% болж буурсан байна. 2020 оны энэхүү бууралтын гол шалтгаан нь Covid-19 цар тахал болоод байна.

Улсын хил хаасантай холбоотой экспортод гаргадаг зарим бүтээгдэхүүний үйлдвэрлэл буурч, экспорт 7576.3 сая ам доллар болж өмнөх оноос 0,5%-иар, импорт 5293.9 сая ам доллар болж өмнөх оноос 13.6%-иар буурсан байна.

Зам, тээврийн салбар 2020 онд бүх төрлийн тээврээр тээвэрлэсэн нийт ачаа 60,5 сая тонн, зорчигчид давхардсан тоогоор 124,1 сая хүн болж, өмнөх оноос тээвэрлэсэн ачаа 8,5 сая тонн буюу 12,4%-иар, зорчигч 46,47 сая хүн буюу 26,8%-иар тус тус буурсан байна.

II. МОНГОЛ УЛСЫН ЗАМ, ТЭЭВРИЙН САЛБАРЫН СТАТИСТИК

1. Бүх төрлийн тээврийн үндсэн үзүүлэлт² 1.1. Зорчигч тээвэрлэлт

Тээврийн төрөл	2019	2020	2020/2019 харьцуулалт, %
Нийт зорчигч тээвэрлэлт, сая хүн	173,02	126,55	73,1
Үүнээс:			
Автотээвэр, сая хүн	168,44	124,1	73,7
Төмөр зам, мянган хүн	2 947,98	1 965,75	66,7
дотоодод	2 834,64	1 956,69	69,0
гадаад руу	78,28	6,39	8,2
гадаадаас	29,32	2,36	8,0
дамжин өнгөрсөн	5,75	0,30	5,2
Агаарын тээвэр, мянган хүн	1 621,6	447,5	27,6
дотоодод (орон нутгийн)	1 188,2	161,8	13,6
олон улсад	433,4	285,7	65,9
Дотоодын усан зам, мянган хүн	30,9	31,16	100,8
дотоодын	27,35	31,0	113,3
гадаадын	3,6	0,12	3,33

1.2. Зорчигч эргэлт

Тээврийн төрөл	2019	2020	2020/2019 харьцуулалт, %
Нийт зорчигч тээвэрлэлт, сая хүн-км	7 146,18	3 416,87	47,8
Үүнээс:			
Автотээвэр	2 925,1	2 178	74,4
Төмөр зам	1 111,49	579,27	52,1
дотоодод	1 049,14	574,86	54,8
олон улсад	62,34	4,42	7,1
Агаарын тээвэр	3 109,4	659,57	21,2
дотоодод	2 834,1	479,58	16,9
олон улсад	275,3	179,99	65,4
Дотоодын усан зам	0,64	0,45	80

² Зам, тээврийн салбарын үндсэн үзүүлэлтийн сар бүрийн мэдээллийг ҮСХ-д хүргүүлдэг.

Зорчигч тээвэр: 2020 онд тээвэрлэсэн нийт зорчигчийн 98,06%-ийг автотээвэрээр, 1,56%-ийг төмөр замаар, 0,35%-ийг агаарын тээвэрээр, 0,03%-ийг усан замын тээвэрээр тус тус тээвэрлэсэн байна. Монгол Улсад хөл хорио тогтоож гадаадад болон дотоодод зорчигч тээвэрлэлтийн хөдөлгөөнийг хязгаарласан нь зорчигч тээвэрлэлтийн бууралтад шууд нөлөөлсөн. /График 1/

- Авто тээвэрээр 2020 онд давхардсан тоогоор 124,1 сая хүн тээвэрлэсэн нь өмнөх оноос зорчигчид 44,34 сая хүн буюу 26,3%-иар буурсан байна.
- Төмөр замын тээвэрээр 2020 онд зорчигчид давхардсан тоогоор 1,97 сая хүн болж, өмнөх оноос зорчигчид 980 мянган хүн буюу 33,2%-иар буурсан байна.
- Агаарын тээвэрээр 2020 онд зорчигчид 447 мянган хүн болж, өмнөх оноос зорчигчид 1,174 сая хүн буюу 72%-иар буурчээ.
- Усан замын тээвэрээр 2020 онд 31158 хүн тээвэрлэсэн нь өмнөх оныхоос зорчигчийн тоо 204 хүн буюу 0,6%-иар өссөн байна.

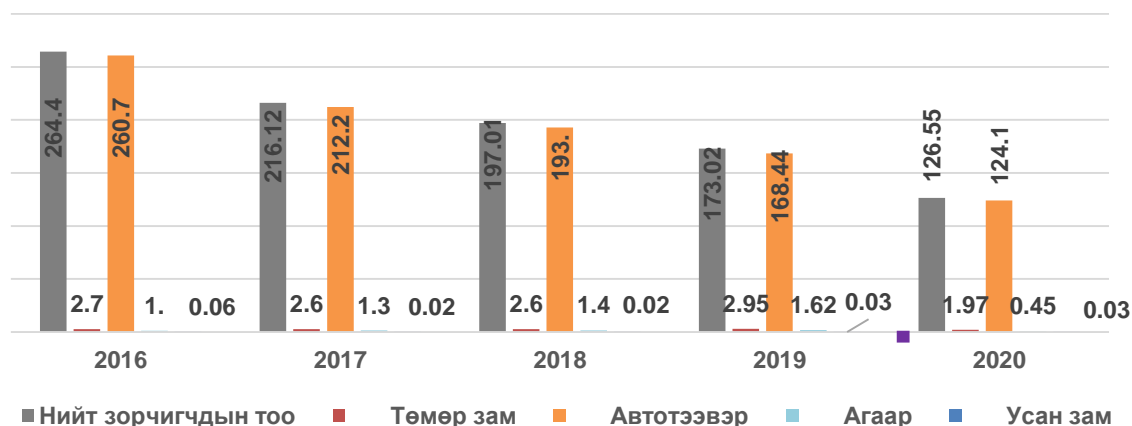
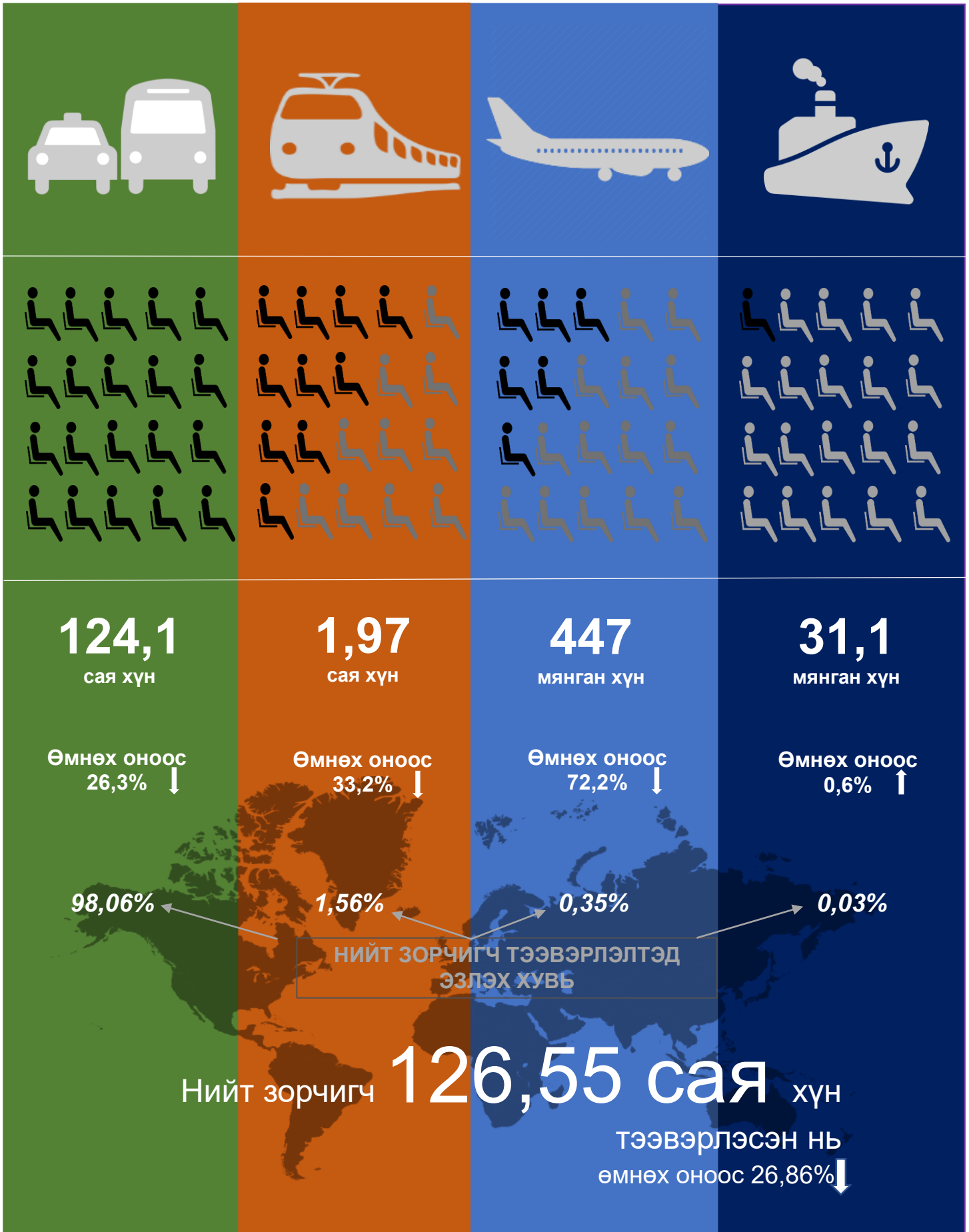


График 1. Зорчигч тээвэрлэлт, (сая хүн) 2016-2020 он

ЗОРЧИГЧ ТЭЭВЭРЛЭЛТ



1.3. Ачаа тээвэр

Тээврийн төрөл	2019	2020	2020/2019 харьцуулалт, %
Нийт ачаа тээвэрлэлт, мянган тонн	68 997,51	60 458,8	87,6
Үүнээс:			
Автотээвэр, мянган тонн	40 848,75	30 454,9	74,6
гадаадад	34 752,5	28 781,5	
гадаадаас	946,7	1 489,2	
Төмөр зам, мянган тонн	28 142,95	30 001,20	106,6
дотоодод	11 091,07	11 023,15	99,4
гадаадад (гаргалт)	10 218,53	11 676,80	114,3
гадаадаас (оруулалт)	2 937,8	3 023,15	102,9
дамжин өнгөрсөн	3 895,55	4 278,10	109,8
Агаарын тээвэр, тонн	5 761	2 741	47,6
дотоодод (орон нутаг)	5 678	2 643	46,5
олон улсад	83	97	116,9

1.4. Ачаа эргэлт

Тээврийн төрөл	2019	2020	2020/2019 харьцуулалт, %
Нийт ачаа эргэлт, сая тонн-км	23 601,78	23 861,0	101,1
Үүнээс:			
Автотээвэр, сая тонн-км	6 203,78	4 685,3	75,5
Төмөр зам, сая тонн-км	17 384,09	19 167,56	110,3
дотоодод	3 153,79	3 297,37	104,5
гадаадад (гаргалт)	8 397,72	9 640,01	114,8
гадаадаас (оруулалт)	1 508,52	1 481,50	98,2
дамжин өнгөрсөн	4 324,06	4 748,69	109,8
Агаарын тээвэр, сая тонн-км	13,9	8,1	58,3

Ачаа тээвэр: Нийт ачаа тээврийн 50,4%-ийг автотээвэр, 49,6%-ийг төмөр замын тээвэр, 0,004%-ийг агаарын тээвэр тээвэрлэсэн байна. Авто тээвэр тээсэн ачаа 10.4 сая тонноор, агаарын тээвэр тээсэн ачаа 3.0 мянган тонноор буурсан нь бүх төрлийн тээврийн бууралтад голлон нөлөөлжээ. /График 2/

- Автотээвэр 2020 онд 30,45 сая тонн ачаа тээвэрлэж өмнөх оноос тээвэрлэсэн ачаа 10,4 сая тонн буюу 25,4%-иар буурсан байна.
- Төмөр замаар 2020 онд 30,0 сая тонн ачаа тээвэрлэж өмнөх оноос 1,85 сая тонн буюу 6,6%-иар өссөн байна. Төмөр замын нийт ачаа тээвэрлэлтэд дотоодын ачаа 11 сая тонн буюу 36,7%, экспортын ачаа 11,6 сая буюу 38,9%, импортын ачаа 3,0 сая тонн буюу 10,1%, дамжин өнгөрсөн ачаа 4,2 сая тонн буюу 14,3%-ийг тус тус эзэлж байна.
- Агаарын тээвэр тээвэрлэсэн ачаа 2020 онд 2740 тонн болж, өмнөх оноос тээвэрлэсэн ачаа 3021 тонн буюу 52,4%-иар буурсан байна.

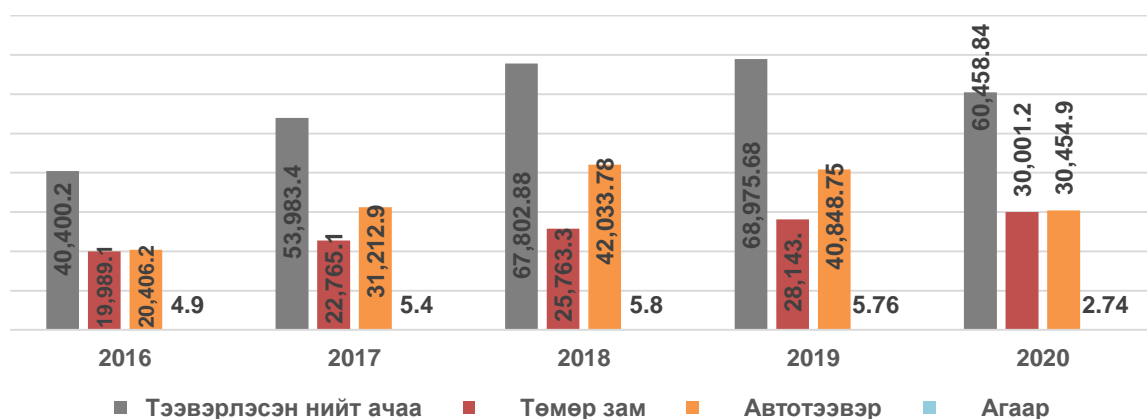


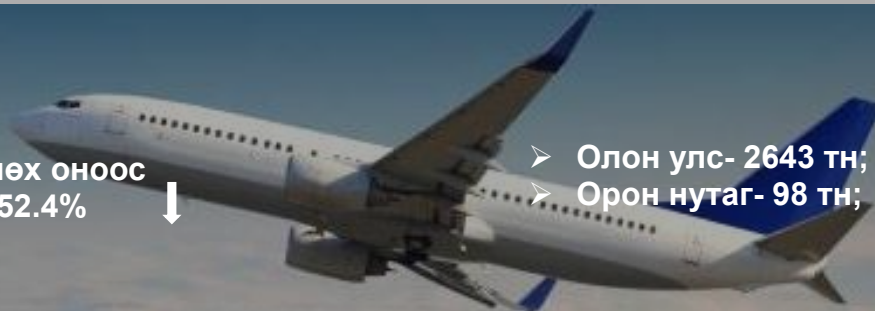
График 2. Ачаа тээвэрлэлт, (мян.тонн) 2016-2020 он

2740

ТОНН

Өмнөх оноос
52.4% ↓

- Олон улс- 2643 тн;
- Орон нутаг- 98 тн;



30,45

Сая тонн

Өмнөх оноос
25,4% ↓



30,0

Сая тонн

Өмнөх оноос
6,6% ↑

- Орон нутгийн- 11.02 сая.тн; ↓
- Экспорт- 11.68 сая.тн; ↑
- Дамжин өнгөрөлт- 3,02 сая.тн;
- Импорт- 4,28 сая.тн; ↑



Нийт 60,45 Сая тонн

ачаа тээвэрлэсэн нь Өмнөх оноос
12,4% ↓



1.5. Улс хоорондын ачаа болон зорчигч тээвэрлэлт

Огноо	Улс хоорондын төмөр замаар тээвэрлэсэн		Улс хоорондын агаарын тээвэрээр тээвэрлэсэн		Улс хоорондын автотээвэрээр тээвэрлэсэн	
	Зорчигч (мянган хүн)	Ачааны (мянган тонн)	Зорчигч (хүн)	Ачаа (тонн)	Зорчигч (хүн)	Ачаа (тонн)
2019.02.01	8	1323,8	75175	437	430 046	2 241 357,8
2019.03.01	4,6	1194,2	59475	359	192 803	1431 482
2019.04.01	5,4	1335	69860	453	384 169	3 089 371,7
2019.05.01	7,2	1332,5	68982	455	22 964	32 84746
2019.06.01	11,5	1362,2	81351	451	22 899	6 771 338,4
2019.07.01	13,4	1431,4	116861	508	23 012	3 012 537,5
2019.08.01	16,3	1634,5	160832	469	23 647	2 567 484
2019.09.01	16,7	1548,9	178699	506	29 581	4 031 750,9
2019.10.01	10,7	1391,4	121517	588	20 937	3 974 938,6
2019.11.01	8,1	1497,8	93579	516	22 419	2 972 604,6
2019.12.01	5,8	1500	78562	462	21 065	1 900 294,1
2020.01.01	5,8	1506,1	83311	476	16 141	421 306,8
2020.02.01	5,85	1622,17	83268	444,6	299 073	2 132 087,6
2020.03.01	2,57	1432,69	40372	448,2	57 291	236 224
2020.04.01	0,79	1498,03	6682	168,2	31 084	250 513
2020.05.01	0	1579,08	2164	83,2	36 151	923 612,6
2020.06.01	0	1607,15	1766	118,72	61 191	1 924 759,2
2020.07.01	0	1530,93	3190	125,45	67 039	3 876 256
2020.08.01	0	1679,56	4656	165,87	70 704	2 437 573
2020.09.01	0	1646,5	5356	159,39	106 687	4 931 750,9
2020.10.01	0	1588,6	4883	177,29	118 003	4 741 418,6
2020.11.01	0	1594,54	5655	191,45	104 830	4 710 684
2020.12.01	0	1504,66	1988	217,6	76 728	2 726 567
2021.01.01	0	1536	1824	343,14	46 449	1 659 027

1.6. Тээврийн орлого

Тээврийн төрөл	2019	2020	(тэрбум төгрөг)
			2020/2019 харьцуулалт, %
Тээврийн нийт орлого	2 003,52	1 504,88	75,1
Автотээвэр	796,06	564,38	70,9
Төмөр зам	708,62	775,9	91,3
Агаарын тээвэр	498,68	164,1	32,9
Усан замын тээвэр	0,4	0,5	125

1.7.Гадаад худалдаа, тээврийн төрлөөр ³

(мянган доллар)

Тээврийн төрөл	Импорт, үнийн дүн		Экспорт, үнийн дүн	
	2019 оны эхний 12 сар	2020 оны эхний 12 сар	2019 оны эхний 12 сар	2020 оны эхний 12 сар
Төмөр зам	3 139 743,50	2 618 172,88	1 881 311,55	2 069 748,98
Авто зам	2 325 298,91	2 323 166,70	5 201 944,35	3 671 174,18
Агаар	502 809,20	205 042,12	535 811,14	1 834 568,25
Шуудан илгээмж	445,18	88,58	86,29	101,77
Буухиа шуудан	1 565,83	248,62	142,38	145,86
Холимог тээвэр	0,00	0,64		
Хөдөлгөөнт бус тээвэр	157 072,96	146 532,84	337,20	580,40
Бусад тээврийн хэрэгсэл	580,30	687,04		
Дүн	6 127 515,9	5 293 939,4	7 619 632,9	7 576 319,5

³ ГЕГ-ын 2020 оны статистик мэдээлэл

АВТО ЗАМЫН САЛБАР



2. Авто замын салбар⁴

1.1. Авто замын үндсэн үзүүлэлт

	(км)		
Үзүүлэлт	2018	2019	2020
1. МУ-ын Авто замын сүлжээний нийт урт	111 916,7	111 916,7	111 916,7
1.1. Улсын чанартай авто зам	14 918,7	14 918,7	14 918,7
1.1.1. Ердийн хөрсөн зам	7 065,1	6 314,1	6 100,5
1.1.2. Сайжруулсан хөрсөн	211,9	211,9	211,9
1.1.3. Хайрган хучилттай	923,56	923,56	923,56
1.1.4. Хатуу хучилттай	6 718	7 469	7 683
1.1.4.1. Асфальт бетон	6 476,4	7 227,5	7 441
1.1.4.2. Хөнгөвчилсөн хар	205,2	205,2	205,2
1.1.4.3. Цемент бетон	36,50	36,5	36,5
1.2. Орон нутгийн чанартай	96 125,3	96 125,3	96 125,3
1.2.1. Ердийн хөрсөн зам	94 016,04	94 009,19	93 878,09
1.2.2. Сайжруулсан хөрсөн	393	393	393
1.2.3. Хайрган хучилттай	284,33	284,33	284,33
1.2.4. Хатуу хучилттай	1 431,93	1 438,78	1 569,88
1.2.4.1. Асфальт бетон	1 400,47	1 407,32	1 538,42
1.2.4.2. Хөнгөвчилсөн хар	-	-	-
1.2.4.3. Цемент бетон	31,46	31,46	31,46
1.3. Тусгай зориулалтын	872,7	898,4	898,4
1.3.1. Ердийн хөрсөн зам	-	-	-
1.3.2. Сайжруулсан хөрсөн	-	-	-
1.3.3. Хайрган хучилттай	-	-	-
1.3.4. Хатуу хучилттай	872,7	898,4	898,4
1.3.4.1. Асфальт бетон	829,5	855,2	43,2
1.3.4.2. Хөнгөвчилсөн хар	43,2	43,2	855,2
1.3.4.3. Цемент бетон	-	-	-
Авто замын төрлөөр			
Ердийн хөрсөн зам	101 081,18	100 297,58	99 952,93
Сайжруулсан хөрсөн	604,9	604,9	604,9
Хайрган хучилттай	1 207,89	1 207,89	1 207,89
Хатуу хучилттай	9 023	9 806	10 151
Асфальт бетон	8 706,4	9 490	9 834,6
Хөнгөвчилсөн хар	205,2	205,2	205,2
Цемент бетон	111,16	111,16	111,16

⁴ ЗТХЯ-ны АЗБХЗГ жилийн эцсийн мэдээг дараа жилийн 3 дугаар сарын 15-ны дотор гаргадаг.

1.2. Олон улсын чанартай авто замын чиглэл⁵

№	Азийн авто замын сүлжээний чиглэлийн дугаар	Авто замын чиглэлийн дугаар	Авто замын дугаар	Замын нэр	Замын урт /км/
Замын үүд боомт - Сайншанд - Чойр - Улаанбаатар - Дархан - Сүхбаатар - Алтанбулаг боомт					1007,1
1	АНЗ	A01	A0101	Улаанбаатар-Чойр	224,5
2		A01	A0102	Чойр-Сайншанд	221,4
3		A01	A0103	Сайншанд-Замын-Үүд боомт	216
4		A04	A0401	Улаанбаатар-Дархан	232,2
5		A04	A0402	Дархан-Сүхбаатар	89
6		A04	A0403	Сүхбаатар-Алтанбулаг боомт	24
Булган боомт - Ховд - Баян-Өлгий - Цагааннуур боомт					752,8
7	АН4	A14	A14	Манхан сум-Булган боомт	355,3
8		A03	A0304	Алтай-Ховд	73
9		A03	A0305	Ховд-Өлгий	225,2
10		A03	A0306	Өлгий-Цагааннуур боомт	99,3
Сүмбэр боомт - Чойбалсан - Өндөрхаан - Улаанбаатар - Хархорин - Цэцэрлэг - Тосонцэнгэл - Улиастай - Ховд					2539,3
11	АНЗ2	A05	A0503	Чойбалсан-Сүмбэр боомт	413,9
12		A05	A0502	Өндөрхаан-Чойбалсан	330,2
13		A05	A0501	Улаанбаатар-Өндөрхаан	306,1
14		A03	A0301	Улаанбаатар-Арвайхээр	284
15		A06	A0601	Элсэнтасархай-Хархорин	77
16		A06	A0602	Хархорин-Цэцэрлэг	116,2
17		A06	A0603	Цэцэрлэг-Тосонцэнгэл-Нөмрөг	386
18		A11	A1102	Мөрөн-Улиастай	150
19		A31	A31	Улиастай - Сархайрхан-Мянгад	438,9
20		A17	A1701	Ховд-Улаангом	37
НИЙТ					4299,2

⁵ ЗТХЯ-ны АЗБХЗГ-ын мэдээлэл

1.3. Улсын чанартай авто замын чиглэл⁶

№	Авто замын чиглэлийн дугаар	Авто замын дугаар	Замын нэр	Замын урт, км
			Улаанбаатар-Налайх-Чойр-Сайншанд-Замын үүд боомт	661,9
1	A01	A0101	Улаанбаатар-Чойр	224,5
2		A0102	Чойр-Сайншанд	221,4
3		A0103	Сайншанд-Замын-Үүд боомт	216
			Улаанбаатар-Мандалговь-Даланзадгад-Гашуунсухайт боомт	876,5
4	A02	A0201	Улаанбаатар -Мандалговь	271,5
5		A0202	Мандалговь-Даланзадгад	305,1
6		A0203	Даланзадгад /Цогтцэций/-Гашуунсухайт боомт	299,9
			Улаанбаатар-Арвайхээр-Баянхонгор-Алтай-Ховд-Өлгий-Цагааннуур боомт	1781,4
7	A03	A0301	Улаанбаатар -Арвайхээр	412,6
8		A0302	Арвайхээр-Баянхонгор	209,5
9		A0303	Баянхонгор-Алтай	395,9
10		A0304	Алтай-Ховд	438,9
11		A0305	Ховд-Өлгий	225,2
12		A0306	Өлгий-Цагааннуур боомт	99,3
			Улаанбаатар-Дархан-Сүхбаатар-Алтанбулаг боомт	345,2
13	A04	A0401	Улаанбаатар -Дархан	232,2
14		A0402	Дархан-Сүхбаатар	89
15		A0403	Сүхбаатар-Алтанбулаг боомт	24
			Улаанбаатар-Өндөрхаан-Чойбалсан-Сүмбэр боомт	1050,2
16	A05	A0501	Улаанбаатар- Өндөрхаан	306,1
17		A0502	Өндөрхаан-Чойбалсан	330,2
18		A0503	Чойбалсан-Сүмбэр боомт	413,9
			Элсэнтасархай-Хархорин-Цэцэрлэг-Тосонцэнгэл-Нөмрөг-Тэс-Арцсуурь боомт	852,2
19	A06	A0601	Элсэнтасархай-Хархорин	77
20		A0602	Хархорин-Цэцэрлэг	116,2
21		A0603	Цэцэрлэг-Тосонцэнгэл-Нөмрөг	462,3
22		A0604	Нөмрөг-Тэс-Арцсуурь боомт	196,7
23	A07	A07	Өлгий-Ачит нуур-Байрамын даваа-Түргэн сум-Улаангом	206,4
24	A08	A08	Хархорин-Хужирт-Арвайхээр	90,3
			Дашинчилэн-Булган-Мөрөн	475,1
25	A09	A0901	Дашинчилэн-Булган	131,5
26		A0902	Булган-Мөрөн	343,6
			Дархан-Эрдэнэт-Булган	223,2
27	A10	A1001	Дархан - Эрдэнэт	169,5
28		A1002	Эрдэнэт-Булган	53,7
			Ханх боомт-Хатгал-Мөрөн-Улиастай-Алтай-Бургастай боомт	1151,7
29	A11	A1101	Ханх-Хатгал-Мөрөн	293,9
30		A1102	Мөрөн-Улиастай	390,9

⁶ЗТХЯ-ны АЗБХЗГ-ын мэдээлэл

Зам, тээврийн салбарын статистикийн мэдээлэл- 2020 он

31		A1103	Улиастай-Алтай	189,4
32		A1104	Алтай-Бургастай боомт	277,5
33	A12	A12	Баянхонгор-Улиастай	238,6
34	A13	A13	Хутаг-Өндөр—Тэшиг-Бага Илэнх боомт	134,9
35	A14	A14	Манхан сум-Булган боомт	355,3
36	A15	A15	Өлгий-Даян боомт	184,4
37	A16	A16	Улиастай-Сархайрхан-Ховд /Мянгад/	422
			Ховд-Улаангом-Боршоо боомт	359,9
38	A17	A1701	Ховд-Улаангом	243,9
39		A1702	Улаангом-Боршоо боомт	116
40	A18	A18	Нөмрөг-Сонгино-Наранбулаг-Улаангом	358,2
41	A19	A19	Өндөрхаан-Норовлин-Баян-Уул	272,7
			Өндөрхаан-Баруун-Урт-Бичигт боомт	468,1
42	A20	A2001	Өндөрхаан-Баруун-Урт	178
43		A2002	Баруун-Урт-Бичигт боомт	290,1
44	A21	A21	Чойбалсан-Баян-Уул-Ульхан боомт	240,7
			Баруун-урт-Чойбалсан-Эрэнцав боомт	418,4
45	A22	A2201	Баруун-урт-Чойбалсан	183,2
46		A2202	Чойбалсан-Эрэнцав боомт	235,2
47	A23	A23	Энгэршанд-Хавирга боомт	74,9
48	A24	A24	Налайх-Тэрэлж	30,4
49	A25	A25	Зуунмод-Налайх	28,2
50	A26	A26	Баянхонгор-Шаргалжуут	54,2
51	A27	A27	Лүн-Дашинчилэн-Өгийнуур-Батцэнгэл-Ихтамир	330,9
52	A28	A28	Хархорин - Хөшөөцайдам - Өгийнуур	88,9
53	A29	A29	Арвайхээр-Гучин-ус-Шивээхүрэн боомт	454,6
54	A30	A30	Хатгал-Жанхай-Тойлогт	34,1
55	A31	A31	Мөрөн-Жаргалант-Цэцүүх-Цэцэрлэг	178,9
56	A32	A32	Шаамар-Зүүнбүрэн-Зэлтэр боомт	107,7
57	A33	A33	Даланзадгад-Шивээхүрэн боомт	306,2
			Арвайхээр-Мандалговь-Сайншанд	627,8
58	A34	A3401	Арвайхээр-Мандалговь	289,9
59		A3402	Мандалговь-Сайншанд	337,9
60	A35	A35	Сайншанд-Баруун-Урт	303,4
61	A36	A36	Чойр-Өндөрхаан	225
62	A37	A37	Чойр-ГовьУгтаал -Мандалговь	184,3
63	A38	A38	Сайншанд-Даланзадгад /Цогтцэций/	393,6
64	A39	A39	Сайншанд- Ханги боомт	328,3
НИЙТ				14918,7

Монгол Улсын Авто замын тухай хуулийн 4.1.22, 14.1**–т заасны дагуу Монгол Улсын нутаг дэвсгэр дэх үндэсний авто замын сүлжээ нь олон улс, улс, нийслэл, орон нутгийн чанартай болон тусгай зориулалтын авто замаас бүрдэнэ. Үндэсний авто замын сүлжээний нийт урт 2020 оны жилийн эцсээр 111916,7 км байгаагийн 99978,63 км нь буюу 89,3% нь ердийн хөрсөн, 11938,07 км буюу 10,7% нь сайжруулсан зам байна. /График 4/

Нийт сайжруулсан замын 10125 км буюу 84,8%-ийг хатуу хучилттай, 1207,9 км буюу 10,1%-ийг хайрган хучилттай, 604,9 км буюу 5,1%-ийг сайжруулсан хөрсөн зам эзэлж байна. /График 4/

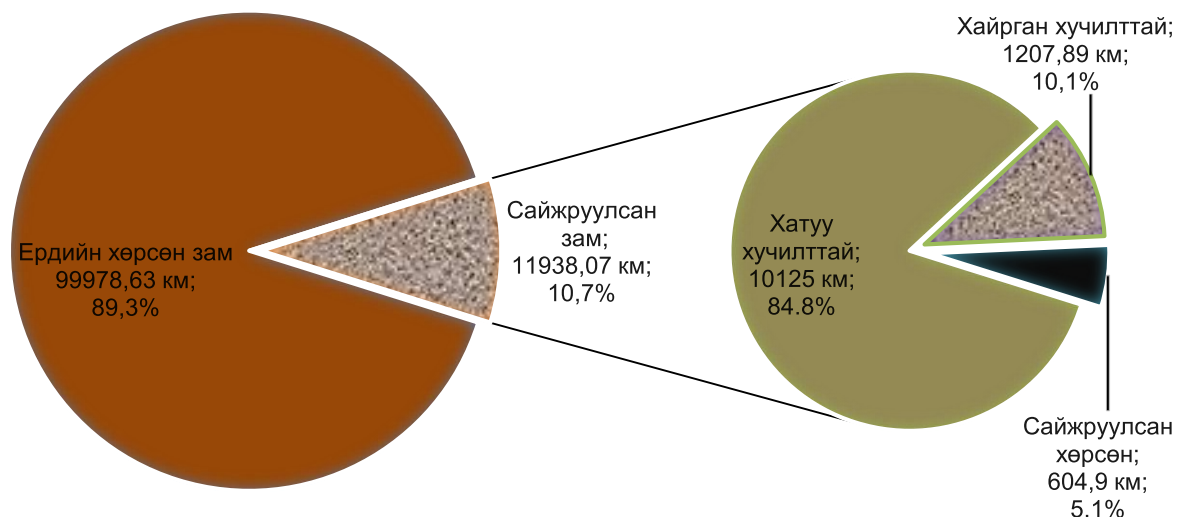


График 4. Монгол Улсын үндэсний авто замын сүлжээ

Улсын чанартай авто замын бүтэц

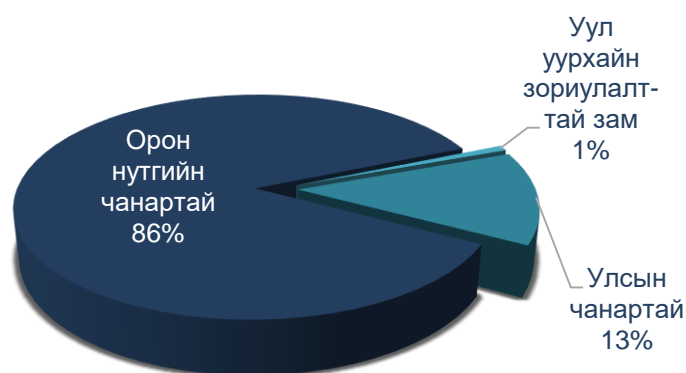


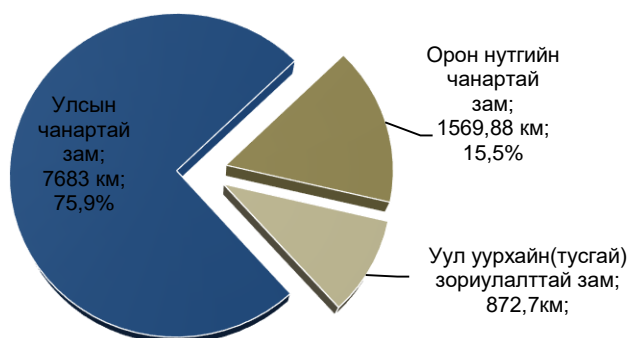
График 5. Улсын чанартай авто замын бүтэц

Монгол Улсын авто замын нийт сүлжээнд олон улсын болон улсын чанартай зам 14918,7 км буюу 13,3%, орон нутгийн чанартай зам 96125,3 км буюу 85,9%, уул уурхайн буюу тусгай зориулалттай зам 872,7 км буюу 0,8%-ийг эзэлж байна. /График5/

2020 онд нийт 344 км хатуу хучилттай зам ашиглалтад оруулж нийт хатуу хучилттай авто замын

урт 10151 км болж өмнөх оноос 3,5%-иар өссөн. Харин хайрган хучилттай зам 1207.89 км, сайжруулсан хөрсөн зам 604.9 км хэвээр байна.

Хатуу хучилттай авто замын бүтэц



Хатуу хучилттай замын 7683 км буюу 75,9% нь улсын чанартай, 1569,88 км буюу 15,5% нь орон нутгийн чанартай, 898,4 км буюу 8,6% нь уул уурхайн (тусгай) зориулалттай зам байна. /График 6/

График 6. Хатуу хучилт замын бүтэц

Хатуу хучилттай авто замыг хучилтын төрлөөр авч үзвэл 9834,6 км буюу 96.8%-ийг асфальт бетон, 205,2 км буюу 2,1%-ийг хөнгөвчилсэн хучилттай, харин цемент бетон зам 111,16 км буюу 1,1%-ийг эзэлж байна. /График 7/

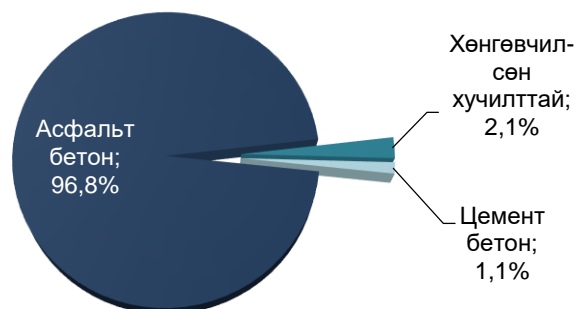



График 7. Хатуу хучилттай авто замын хучилтын төрөл

Асфальт бетон зам 2019 онд 9490 км байсан бол 2020 онд 9834,6 болж өмнөх оноос 3,6%-иар нэмэгдсэн. Харин хөнгөвчилсэн хучилттай болон цемент бетон замын хэмжээ нь өмнөх оныхоос өөрчлөгдөөгүй байна.



Авто замын салбарт 2020 онд нийт 344 км хатуу хучилттай авто замыг ашиглалтад оруулсан бол 2016-2020 онд нийт 2117,33 км хатуу хучилттай авто замыг барьж ашиглалтад оруулаад байна. Улсын чанартай 14918,7 км авто замын 7441 км буюу 49.9 хувь нь хатуу хучилттай авто замаар ашиглагдаж байна.

 Одоо ашиглагдаж байгаа улсын чанартай
Хатуу хучилттай авто замын урт

7441 км

2016 онд ашиглалтад орсон авто зам, гүүр

199.52 км, 145.65 у/м

2017 онд ашиглалтад орсон авто зам, гүүр

441.59 км, 489.8 у/м

2018 онд ашиглалтад орсон авто зам, гүүр

383.72 км, 202.4 у/м

2019 онд ашиглалтад орсон авто зам, гүүр

748.5 км, 643.65 у/м

2020 онд ашиглалтад орсон авто зам, гүүр

344 км, 648.9 у/м

АВТОТЭЭВРИЙН САЛБАР



2. Автотээврийн салбар

2.1. Авто замын хилийн боомтоор нэвтэрсэн ачаа урсгалын мэдээ⁷

№	Боомтын нэр	Аж ахуй нэгж, байгууллага /Иргэн/	Зай /км/	2020 он			2020/2019 харьцуулалт, %
				Экспорт	Импорт	Нийт	
1	Алтанбулаг		360	2,743	62,440	65,183	56,6
2	Бичигт	Петро чайна дачин тамсаг ХХК	820	190,913	-	190,913	67,4
		Андын илч	80	42,642	-	42,642	77,0
		ААНБ	80	24,477	-	24,477	32,2
		ААНБ	80	4,337	-	4,337	-
3	Баянхошуу-Өвдөг	Петро чайна дачин тамсаг ХХК	640	315,145	-	315,145	59,8
4	Бургастай	"Алтайн хүдэр" ХХК	80	90,982		90,982	9,0
5	Гашуун сухайт	Аж ахуйн нэгж, байгууллага	239	16,837,562	-	16,837,562	89,7
		Оюу толгой	230	752,308	-	752,308	101,8
6	Даян	Иргэн		-	-	-	-
7	Замын -Үүд		7	69,390	265,897	335,287	156,7
			7	26,520	434,136	460,656	137,7
			7	8,763	63,500	72,263	96,1
		Аж ахуй нэгж байгууллага /Иргэн/	7	101,009	12,532	113,541	630,6
			7	1,633	40,835	42,468	47,1
			7	521	74,560	75,081	206,9
			7	509	25,763	26,272	136,5
			7	173,229	81,946	255,175	167,9
			7	371	115,221	115,592	176,6
		Хувь хүн	7	3,032	71,945	74,977	136,6
			7	572	168,984	169,556	339,2
8	Цагаан нуур	Иргэн	100	23,130	71,417	94,547	168,2
9	Хавирга-Ар хашаат	Иргэн		375	-	375	7,6
		Иргэн		-	-	-	-
10	Ханги	ААНБ	20	646,741	-	646,741	83,1
		ААНБ	20	2,301		2,301	100,0
		Мон Лаа ХХК	20	138,030	-	138,030	169,9
11	Шивээ хүрэн	Аж ахуйн нэгж, байгууллага	65	8,591,055	-	8,591,055	79,1
12	Ярант	Аж ахуйн нэгж, байгууллага	350	723,054	-	723,054	59,2
			350	10,120	-	10,120	312,7
НИЙТ ДҮН				28,781,463	1,489,176	30,270,639	84,8

⁷ "АТҮТ" ТӨҮГ-ын 2020 оны жилийн эцсийн мэдээлэл. Сар бүрийн мэдээг дараа сарын 15-ны өдрийн дотор гаргаж ЗТХЯ-д ирүүлдэг.

Автотээврийн салбар 2020 онд давхардсан тоогоор 124.1 сая хүн зорчигч тээвэрлэж, зорчигч эргэлт 2178 сая хүн км болж, өмнөх оныхоос зорчигчийн тоо 44.34 сая хүн буюу 26.4%-иар буурч, зорчигч эргэлт 747.09 сая хүн км буюу 25.5%-иар буурсан байна. /График 8/

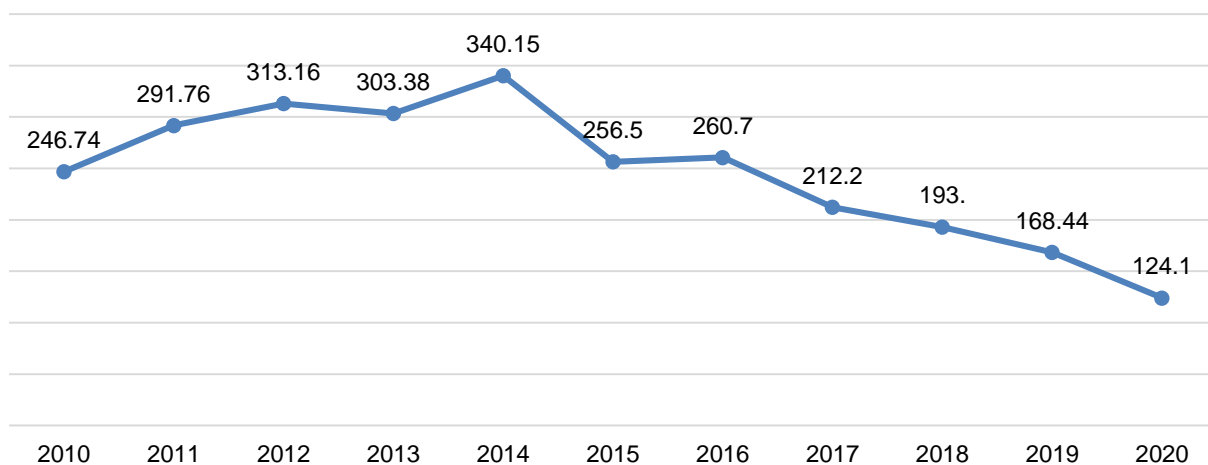


График 8. Автотээврийн зорчигч тээвэрлэлт, (сая хүн)

Автотээвэрээр 2020 онд 30454,9 мян.тн ачаа тээвэрлэсэн нь өмнөх оныхоос 10393,85 мян.тн буюу 25,4%-иар бууржээ. /График 9/

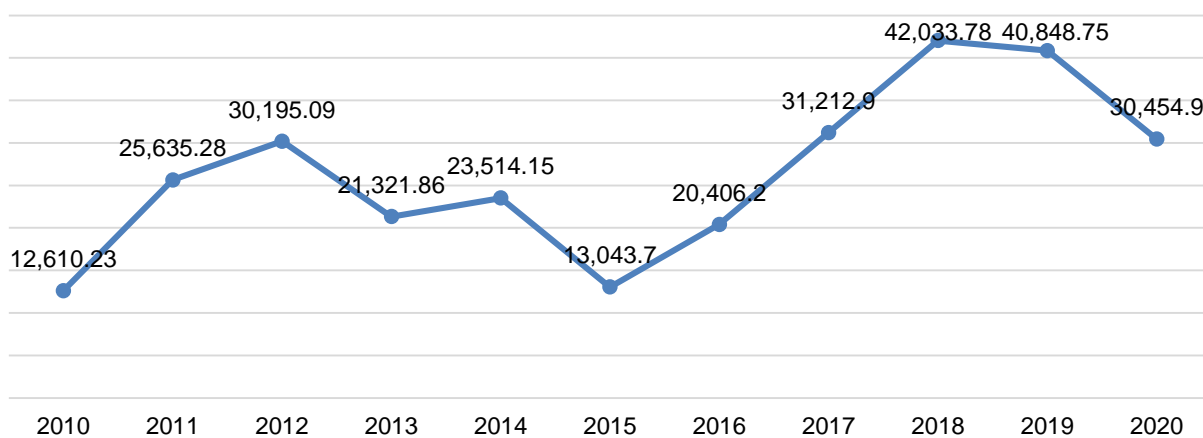


График 9. Автотээвэрээр тээвэрлэсэн ачаа, (мян.тн)

Автотээврийн ачаа эргэлт 2020 онд 4685,3 сая тн.км болж, өмнөх оныхоос 1518,48 сая тн.км буюу 24,5%-иар буурсан байна.

2.2. Автотээврээр тээвэрлэсэн зорчигч тээвэрлэлт

2.2.1. Авто замын боомтуудаар нэвтэрсэн зорчигч тээвэрлэлт⁸

Боомтын нэр	2020		Нийт
	Орсон	Гарсан	
ШУӨЗО			
Булган	12195	12211	24406
Байтаг	0	0	0
Бургастай	1469	1469	2938
Даян	0	0	0
Дүн	13664	13680	27344
ӨМӨЗО			
Бичигт	9992	9857	19849
Баянхошуу	9431	9570	19001
Гашуунсухайт	177225	176280	353505
Шивээхүрэн	110410	109654	220064
Замын-Үүд	135842	125291	261133
Сүмбэр	0	0	0
Хавирга	5020	4305	9325
Ханги	9689	9663	19352
Дүн	457609	444620	902229
ОХУ			
Алтанбулаг	51835	47887	99722
Арцсуурь	742	743	1485
Боршоо	8956	8953	17909
Цагаан нуур	9816	10419	20235
Ханх	1963	1952	3915
Ульхан	188	202	390
Эрэнцав	900	888	1788
Шарсуурь/тэс/	111	102	213
Дүн	74511	71146	145657
НИЙТ ДҮН	545784	529446	1075230

⁸ “АТҮТ” ТӨҮГ-ын 2020 оны жилийн эцсийн мэдээлэл. Сар бүрийн мэдээг дараа сарын 15-ны өдрийн дотор ЗТХЯ-д ирүүлдэг.

2.2.2.Хот хоорондын зорчигч тээвэрлэлт⁹

№	Аймгийн нэр	Сум дүүргийн нэр	Тээвэрлэлтийн зай	Суудал ашиглалт	РЕЙС	Өссөн дүн ЗОРЧИГЧ			Зорчигч эргэлт /хүн*км/
						УБ-аас гарсан	УБ-т ирсэн	БҮГД	
1	Архангай	Цэцэрлэг	560	0,68	38	1427	911	2338	1309280
		Эрдэнэбулган	486	0,72	885	30154	27540	57694	8039284
		Чулуут	610	0,45	59	908	748	1656	1010160
		Тариат	647	0,56	119	3173	2750	5923	3832181
		Жаргалант	571	0,77	40	1316	1450	2766	1579386
		Эрдэнэмандал	511	0,74	73	2573	2285	4858	2482438
		Ар,Өлзийт	351	0,50	3	113	21	134	47034
		Ар,Цахир	723	0,20	12	122	96	218	157614
2	Баян-Өлгий	Өлгий-сум	1709	0,67	497	14023	15958	29981	51237529
3	Баянхонгор	Баянхонгор	640	0,90	1,018	41855	40894	82749	52959360
4	Булган	Гурванбулаг	296	0,41	113	1164	1169	2333	690568
		Булган	438	0,92	37	131	138	269	117822
5	Говь-Алтай	Есөнбулаг	1037	0,83	669	24880	24819	49699	51537863
		Тонхил	1247	-	-	-	-	-	-
		Бигэр	997	0,49	45	1058	911	1969	1963093
6	Говь-Сүмбэр	Чойр	223	0,48	8	316	28	344	76712
				0,88	56	181	214	395	88085
7	Дархан-Уул	Дархан	219	0,72	2,240	89091	56773	145864	31944216
				0,92	2,164	7765	8227	15992	3502248
8	Дорнод	Шарын гол	209	0,78	223	4706	3637	8343	1743687
		Баян-Уул	600	0,84	31	1265	1068	2333	1399800
		Хэрлэн сум	658	0,82	685	26083	24265	50348	33128984
9	Дундговь	Дашбалбар	756	0,87	44	1883	1550	3433	2595348
		Эрдэнэдалай	389	0,79	114	4151	3962	8113	3155957
		Сайхан Овоо	505	0,61	77	2068	2176	4244	2143220
10	Завхан	Сайнцагаан	275	0,56	450	12033	10644	22677	6236175
		Улиастай	1023	0,72	680	21935	21988	43923	44933229
		Тосонцэнгэл	838	0,72	281	8242	9916	18158	15216404
11	Орхон	Тэс	1114	0,59	123	3624	2898	6522	7265508
		Баян-Өндөр	378	0,59	1,351	38636	32571	71207	26916246
				0,96	1,487	5094	6374	11468	4334904
12	Өвөрхангай	Арвайхээр	431	0,71	1,183	38273	37768	76041	32773671
		Хужирт	384	0,79	319	11399	11401	22800	8755200
		Есөнзүйл	368	0,68	31	771	229	1000	368000
		Өлзийт	362	0,33	24	238	133	371	134302
		Хархорин	365	0,56	530	12068	14701	26769	9770685
		Сант	409	0,69	77	2571	2204	4775	1952975
		Бат-Өлзий	433	0,65	258	7594	7584	15178	6572074
		Богд	628	0,39	14	258	212	470	295160
13	Өмнөговь	Даланзадгад	575	0,54	533	14148	11824	25972	14933900
		Цагаан хад	740	0,89	279	11480	10709	22189	16419860
		Цогтцэций	544	0,86	1,068	43599	39325	82924	45110656
		Гурвантэс	1007	0,61	18	455	504	959	965713
14	Дорноговь	Сайншанд	450	0,66	308	10636	7656	18292	8231400
		Замын-Үүд	662	0,62	9	334	170	504	333648
15	Сүхбаатар	Баруун-Урт	565	0,68	575	17777	17434	35211	19894215
		Дарьганга	710	0,82	118	4292	4365	8657	6146470
		Эрдэнэцагаан	768	0,59	85	2458	2018	4476	3437568
16	Сэлэнгэ	Алтанбулаг	343	0,66	287	10077	6831	16908	5799444

⁹ “АТҮТ” ТӨҮГ-ын 2020 оны жилийн эцсийн мэдээлэл. Сар бүрийн мэдээг дараа сарын 15-ны өдрийн дотор ЗТХЯ-д ирүүлдэг.

Зам, тээврийн салбарын статистикийн мэдээлэл- 2020 он

17	Төв	Баянжаргалан	161	-	-	-	-	-	
		Баян	98	0,24	108	786	509	1295	126910
		Зуунмод	43	0,57	2,361	38376	28629	67005	2881215
		Заамар	183	0,52	141	1483	2040	3523	644709
		Жаргалант	128	0,79	220	8350	7338	15688	2008064
		Өндөр ширээт	188	-	-	-	-	-	-
		Борнуур	90	0,49	174	2422	1644	4066	365940
		Шижир-Алг	260	0,56	186	2732	2294	5026	1306760
		Батсүмбэр	79	0,73	547	11173	8085	19258	1521382
		18	Ховд	Хо,Жаргалант	1488	0,73	773	24750	26227
Хо,Булган	1720			0,59	171	4627	4497	9124	15693280
19	Хэнтий	Чингис	338	0,66	581	18431	16213	34644	11709672
		Батноров	443	0,76	78	2735	2594	5329	2360747
		Бор-Өндөр	348	0,40	156	3316	2309	5625	1957500
20	Хөвсгөл	Мөрөн	788	0,65	1,990	60330	56121	116451	91763388
		Галт	920	0,62	32	755	528	1283	1180360
		Тариалан	648	-	-	-	-	-	-
		Хатгал	884	0,31	34	419	520	939	830076
		Рашаант	577	0,45	44	916	860	1776	1024752
		21	Увс	Улаангом	1382	0,74	880	29028	29657
Ув,Өмнөговь	1367			0,68	62	1744	2044	3788	5178196
Өндөрхангай	1165			0,66	42	1121	1379	2500	2912500
Зүүнговь	1280			0,85	49	1672	2022	3694	4728320
22	Улаанбаатар	Багануур	131	0,40	522	9669	9202	18871	2472101
				0,95	1,687	6749	6071	12820	1679420
		Багахангай	110	0,29	24	70	82	152	16720
НИЙТ ДҮН			42573	0,73	30,499,5	778,305	699,452	1477757	879774192

2.3. Тээврийн үйлчилгээний үнэ тариф

2.3.1. Автомашинаар ачаа тээвэрлэх 1 тн,км-ийн жишиг тариф¹⁰

(төгрөг)

Тээврийн зай км-ээр	Ачааны зэрэг		
	I	II	III
1	960,47	1272,78	1699,11
2	621,48	838,56	1074,01
3	516,48	691,21	925,58
4	478,4	635,53	851,36
5	453,71	583,93	785,9
6	415,61	546,18	732,15
7	376,64	495,86	663,48
8	373,4	492,65	656,86
9	366,48	486,25	648,33
10	348,9	461,73	619,12
11-15	334,65	444,24	591,18
16-20	323,62	429,95	571,79
21-25	314,1	415,02	553,86
26-30	296,55	392,84	524,64
31-40	281,83	375,49	497,34
41-50	271,67	358,94	477,72
51-60	261,49	346,55	460,03
61-70	251,1	331,84	440,61
71-80	240,7	317,77	422,27
81-90	229,88	304,34	403,91
91-100	219,71	290,47	395,19
101-ээс дээш	216,56	280,66	391,34

¹⁰ Зам, тээврийн хөгжлийн сайдын 2019 оны 07 дугаар сарын 31-ны өдрийн 256 дугаар тушаалын дөрөвдүгээр хавсралт

2.3.2. Хот доторх нийтийн зорчигч тээврийн үйлчилгээнд мөрдөгдөж буй үнэ тариф ¹¹

Хот доторх чиглэл		2019	2020	(төгрөг)
				2020/2019 харьцуулалт, %
Үндсэн чиглэл				
Их дунд багтаамжийн	Том хүн	500	500	100,0%
	Хүүхэд	200	200	100,0%
Троллейбус	Том хүн	300	300	100,0%
	Хүүхэд	100	100	100,0%
Туслах чиглэл				
Бага багтаамжийн автобус	Том хүн	500	500	100,0%
	Хүүхэд	200	200	100,0%
Буухиа чиглэл				
Их багтаамжийн автобус	Том хүн	0	500-7000	500,0%
	Хүүхэд	0	200-4500	200,0%
Бага багтаамжийн автобус	Том хүн	500-1300	10000	769,2%
	Хүүхэд	200	200	100,0%
Хот орчмын чиглэл				
Их, дунд, бага баштаамжийн автобус /Эргэлтийн уртаас хамааран ялгавартай/	Том хүн	500-2300	500-2300	100,0%
	Хүүхэд	200-1200	200-1200	100,0%
Такси үйлчилгээний эхний нэг километрийн тариф		1500	1500	100,0%

¹¹ ННТҮГ-ын 2020 оны жилийн эцсийн мэдээлэл

2.3.3.Газрын тосны бүтээгдэхүүн, шатахуун борлуулалтын хэмжээ¹²

Бүс	Аймаг	Бүт-ний төрөл	2019 он	2020 он	2020/2019
			Нийт дүн	Нийт дүн	харьцуулалт, %
Баруун бүс	Баян-Өлгий	Бензин 90-ээс доош октантай	3,802,2	4,577,67	120,4%
		Бензин 90-ээс дээш октантай	4,677,5	6,363,38	136,0%
		Дизель түлш	32,501,4	40,418,54	124,4%
	Увс	Бензин 90-ээс доош октантай	3,629,4	5,375,90	148,1%
		Бензин 90-ээс дээш октантай	5,793,7	11,108,18	191,7%
		Дизель түлш	9,628,6	11,613,58	120,6%
	Ховд	Бензин 90-ээс доош октантай	1,792,2	2,588,17	144,4%
		Бензин 90-ээс дээш октантай	5,937,6	7,000,00	117,9%
		Дизель түлш	20,857,3	12,498,66	59,9%
	Завхан	Бензин 90-ээс доош октантай	2,424,1	3,614,95	149,1%
		Бензин 90-ээс дээш октантай	5,387,8	7,500,00	139,2%
		Дизель түлш	4,885,5	5,777,57	118,3%
	Говь-Алтай	Бензин 90-ээс доош октантай	3,253,1	2,966,96	91,2%
		Бензин 90-ээс дээш октантай	5,340,7	5,117,70	95,8%
		Дизель түлш	11,012,2	4,241,78	38,5%
	Архангай	Бензин 90-ээс доош октантай	2,447,0	4,167,84	170,3%
		Бензин 90-ээс дээш октантай	8,452,3	9,300,00	110,0%
		Дизель түлш	6,755,0	7,505,27	111,1%
Баянхонгор	Бензин 90-ээс доош октантай	2,479,0	3,993,74	161,1%	
	Бензин 90-ээс дээш октантай	5,871,8	7,400,00	126,0%	
	Дизель түлш	7,363,1	5,122,22	69,6%	
Өвөрхангай	Бензин 90-ээс доош октантай	1,976,0	2,957,13	149,7%	
	Бензин 90-ээс дээш октантай	8,172,8	8,500,00	104,0%	
	Дизель түлш	6,074,2	5,333,40	87,8%	
Орхон	Бензин 90-ээс доош октантай	3,052,0	3,801,69	124,6%	
	Бензин 90-ээс дээш октантай	16,549,2	17,300,00	104,5%	
	Дизель түлш	13,631,3	18,810,17	138,0%	
Булган	Бензин 90-ээс доош октантай	670,0	695,40	103,8%	
	Бензин 90-ээс дээш октантай	4,461,7	4,662,66	104,5%	
	Дизель түлш	3,241,7	1,955,83	60,3%	
Хөвсгөл	Бензин 90-ээс доош октантай	3,563,3	5,090,17	142,9%	
	Бензин 90-ээс дээш октантай	8,260,3	8,100,00	98,1%	
	Дизель түлш	4,987,5	5,077,56	101,8%	
Төвийн бүс	УБ	Бензин 90-ээс доош октантай	22,448,2	23,434,96	104,4%
		Бензин 90-ээс дээш октантай	338,605,7	372,804,72	110,1%
		Дизель түлш	676,369,9	741,854,00	109,7%
	Багануур	Бензин 90-ээс доош октантай	2,102,0	2,681,37	127,6%
		Бензин 90-ээс дээш октантай	7,234,6	8,700,00	120,3%
		Дизель түлш	9,560,8	11,623,31	121,6%
	Төв	Бензин 90-ээс доош октантай	3,127,5	4,228,28	135,2%
		Бензин 90-ээс дээш октантай	16,086,0	15,100,00	93,9%
		Дизель түлш	40,556,0	23,217,59	57,2%
Говьсүмбэр	Бензин 90-ээс доош октантай	1,223,3	1,439,52	117,7%	

¹² АМГТГ-ын мэдээлэл

	Бензин 90-ээс дээш октантай	5,024,4	5,586,65	111,2%
	Дизель түлш	18,196,4	13,312,00	73,2%
Дархан	Бензин 90-ээс доош октантай	2,994,0	3,736,35	124,8%
	Бензин 90-ээс дээш октантай	18,125,0	17,300,00	95,4%
	Дизель түлш	49,929,1	60,692,87	121,6%
Дорноговь	Бензин 90-ээс доош октантай	3,189,4	4,291,93	134,6%
	Бензин 90-ээс дээш октантай	11,430,2	11,137,00	97,4%
	Дизель түлш	26,244,8	19,588,43	74,6%
Дундговь	Бензин 90-ээс доош октантай	1,062,4	2,347,65	221,0%
	Бензин 90-ээс дээш октантай	4,052,9	4,585,25	113,1%
	Дизель түлш	3,387,4	2,323,47	68,6%
Өмнөговь	Бензин 90-ээс доош октантай	3,295,5	5,554,09	168,5%
	Бензин 90-ээс дээш октантай	14,344,2	14,607,00	101,8%
	Дизель түлш	89,872,2	49,739,07	55,3%
Сэлэнгэ	Бензин 90-ээс доош октантай	1,360,1	1,059,74	77,9%
	Бензин 90-ээс дээш октантай	5,689,5	6,457,52	113,5%
	Дизель түлш	5,145,1	4,814,61	93,6%
Дорнод	Бензин 90-ээс доош октантай	2,067,3	2,949,59	142,7%
	Бензин 90-ээс дээш октантай	10,104,0	10,704,00	105,9%
	Дизель түлш	29,797,6	37,199,88	124,8%
Зүүн бүс Сүхбаатар	Бензин 90-ээс доош октантай	2,292,1	3,239,10	141,3%
	Бензин 90-ээс дээш октантай	5,373,2	5,966,00	111,0%
	Дизель түлш	10,709,7	7,786,60	72,7%
Хэнтий	Бензин 90-ээс доош октантай	429,2	609,62	142,0%
	Бензин 90-ээс дээш октантай	4,027,7	5,337,07	132,5%
	Дизель түлш	2,808,2	2,523,88	89,9%
Нийт дүн	Бензин 90-ээс доош октантай	74,679,1	95,401,83	127,7%
	Бензин 90-ээс дээш октантай	519,002,6	570,637,12	109,9%
	Дизель түлш	1,083,514,9	1,093,030,29	100,9%
БҮСҮҮДИЙН ДҮН		1,677,196,6	1,759,069,24	104,9%

2.3.4. Шатахууны дундаж үнэ¹³

Шатахууны төрөл	2016	2017	2018	2019	2020	(төгрөг)
						2020/2019 харьцуулалт, %
АИ-80	1 458	1 477	1 635	1 713	1 400	81,7%
АИ-92	1 551	1 618	1 784	1 818	1 450	79,8%
Дизелийн түлш	1 661	1 711	2 124	2 340	2 090	89,3%

¹³ АМГТГ-ын мэдээлэл

2.4. Тээврийн хэрэгсэл¹⁴

2.4.1. Монгол Улсад бүртгэлтэй тээврийн хэрэгслийн тоо

Тээврийн төрөл	2019 он		2020 он		2020/2019 харьцуулалт, %	
	Улаанбаатар	Улсын хэмжээнд	Улаанбаатар	Улсын хэмжээнд	Улаанбаатар	Улсын хэмжээнд
Нийт	568866	1043028	615622	1136734	108,2%	109,0%
Суудал	417383	667375	447413	715309	107,2%	107,2%
Ачаа	78243	203675	81671	211083	104,4%	103,6%
Автобус	11021	19535	16834	36084	152,7%	184,7%
Тусгай	7445	13582	6999	13535	94,0%	99,7%
Цистерн	2539	6493	2926	7137	115,2%	109,9%
Зүтгүүр	13427	23850	16505	30185	122,9%	126,6%
Механизм	10120	13595	10988	15004	108,6%	110,4%
Чиргүүл	22959	47972	22452	40616	97,8%	84,7%
Мотоцикл	5729	46951	9834	67781	171,7%	144,4%
Хүрдний байрлал	529802	934142	572242	1013270	108,0%	108,5%
Баруун	340753	520452	373151	576301	109,5%	110,7%
Зүүн	189049	413690	199091	436969	105,3%	105,6%
Түлшний төрөл	438268	814018	566987	1040823	129,4%	127,9%
Бензин	324388	570286	418495	731731	129,0%	128,3%
Дизель	103645	226855	133428	284644	128,7%	125,5%
Цахилгаан	245	276	318	370	129,8%	134,1%
Газ	9990	16601	14746	24078	147,6%	145,0%
Насжилт	568872	1043040	615629	1136747	108,2%	109,0%
0-3	16408	33300	18786	39261	114,5%	117,9%
4-6	16507	32424	18419	35903	111,6%	110,7%
7-9	112788	175722	98445	156520	87,3%	89,1%
10 ба түүнээс дээш	423169	801594	479979	905063	113,4%	112,9%
Хөдөлгүүрийн багтаамж	567564	1038656	611356	1125901	107,7%	108,4%
1500 см3 хүртэл	209095	380815	215876	404789	103,2%	106,3%
1501-2500 см3	200099	368266	224038	409298	112,0%	111,1%
2501-3500 см3	58872	120854	66416	131266	112,8%	108,6%
3501-4500 см3	22762	39605	24948	42619	109,6%	107,6%
4501 см3 дээш	76736	129116	80078	137929	104,4%	106,8%

¹⁴ “АТҮТ” ТӨҮГ-ын мэдээлэл

2.4.2. Бүртгэлтэй тээврийн хэрэгслийн тоо, аймгаар¹⁵

Төрөл	Архан-гай	Баян-Өлгий	Баян-хонгор	Булган	Говь-Алтай	Говь-сүмбэр	Дархан-Уул	Дорно-Говь	Дорнод	Дундговь	Завхан	Орхон
Суудал	9590	15967	13841	7994	9611	2707	19702	14580	11841	7560	9358	22689
Ачаа	8524	5170	5637	6168	4028	1040	6012	4938	5467	4393	6453	5272
Автобус	523	1270	1189	364	1054	125	927	1061	798	677	951	1220
Тусгай	185	455	369	179	266	60	353	431	290	219	262	369
Цистерн	180	254	166	190	124	53	228	256	208	176	241	229
Зүтгүүр	30	101	119	44	63	56	120	1352	174	28	31	131
Механизм	65	87	118	79	54	38	473	172	226	61	49	261
Чиргүүл	161	180	200	137	110	88	312	1426	312	57	131	269
Мотоцикл	750	2227	5863	3300	2467	441	675	1352	3824	4425	2902	848
Нийт	20008	25711	27502	18455	17777	4608	28802	25568	23140	17596	20378	31288
Баруун	8141	8267	10382	6267	6558	2142	14443	9845	9780	5794	7012	16547
Зүүн	10889	14961	10948	8674	8598	1899	12890	12770	8999	7261	10287	13363
Нийт	19030	23228	21330	14941	15156	4041	27333	22615	18779	13055	17299	29910
Бензин	10541	19718	19601	9761	12205	2903	17906	15729	14488	11460	12140	21006
Дизель	8533	4324	6212	6217	4879	1177	7046	6680	6230	4334	6577	6856
Цахилгаан	1	0	0	0	0	0	7	1	4	2	0	2
Газ	158	370	297	363	82	209	1938	493	206	264	115	1918
Нийт	19233	24412	26110	16341	17166	4289	26897	22903	20928	16060	18832	29782
0-3	316	903	1117	422	938	180	352	514	778	1193	508	462
4-6	322	826	1370	616	1288	174	366	640	887	1295	590	519
7-9	1109	1406	3673	3122	1109	488	2583	2618	2601	2256	2300	3397
10 ба түүнээс дээш	18261	22576	21342	14295	14442	3766	25501	21797	18874	12852	16980	26910
Нийт	20008	25711	27502	18455	17777	4608	28802	25569	23140	17596	20378	31288
1500 см ³ хүртэл	6118	8096	12350	7451	6734	1640	9493	7353	10885	7487	7531	10976
1501-2500 см ³	8947	9720	8922	7214	6205	1942	12869	9733	7616	5892	6940	13119
2501-3500 см ³	3211	3543	3403	2260	3038	508	2883	3213	2333	2459	3316	3722
3501-4500 см ³	654	1294	933	480	761	98	793	806	629	446	802	937
4501 см ³ дээш	1050	3005	1604	908	1015	411	2666	4087	1615	617	1469	2468
Нийт	19980	25658	27212	18313	17753	4599	28704	25192	23078	16901	20058	31222

¹⁵ “АТҮТ” ТӨҮГ-ын 2020 оны жилийн эцсийн мэдээлэл

2020 онд бүртгэлтэй тээврийн хэрэгслийн тоо, аймгаар

(үргэлжлэл)

Төрөл	Сэлэнгэ	Сүхбаа-гар	Төв	Улаан-баатар	Увс	Ховд	Хэнтий	Ховсгөл	Өвөр-хангай	Өмнө-говь	Нийт
Суудал	16888	7949	10807	447413	11091	13117	10548	18991	15575	17490	715309
Ачаа	10210	5845	8849	81671	4877	5200	6250	9868	9416	5795	211083
Автобус	738	513	600	16834	836	983	630	1724	1377	1690	36084
Тусгай	344	111	233	6999	256	340	164	586	358	706	13535
Цистерн	266	114	190	2926	170	183	126	294	276	287	7137
Зүтгүүр	242	177	33	16505	66	928	37	153	187	9608	30185
Механизм	556	32	306	10988	72	171	87	124	303	682	15004
Чиргүүл	455	237	196	22452	182	1004	226	315	431	11735	40616
Мотоцикл	2226	3239	4345	9834	4276	1882	1583	3736	4795	2791	67781
Нийт	31925	18217	25559	615622	21826	23808	19651	35791	32718	50784	1136734
Баруун	13289	6723	9200	373151	8434	8741	8975	14702	13088	14820	576301
Зүүн	15398	7985	11510	199091	8866	12019	8780	16919	14105	20757	436969
Нийт	28687	14708	20710	572242	17300	20760	17755	31621	27193	35577	1013270
Бензин	18770	10064	13844	418495	15178	14930	11875	21937	19922	19258	731731
Дизель	10133	6240	9063	133428	4792	6531	6730	10325	10430	17907	284644
Цахилгаан	3	1	0	318	0	1	8	2	0	20	370
Газ	895	90	403	14746	105	161	211	572	309	173	24078
Нийт	29801	16395	23310	566987	20075	21623	18824	32836	30661	37358	1040823
0-3	561	639	558	18786	1502	598	655	628	1074	6577	39261
4-6	644	1050	786	18419	1244	583	996	271	1342	1675	35903
7-9	3076	2412	3945	98445	2662	2704	1644	3603	3844	7523	156520
10 ба түүнээс дээш	27645	14117	20271	479979	16418	19923	16357	31289	26458	35010	905063
Нийт	31926	18218	25560	615629	21826	23808	19652	35791	32718	50785	1136747
1500 см ³ хүртэл	10311	7593	10333	215876	9848	9346	8024	13828	12912	10604	404789
1501-2500 см ³	13573	6421	10158	224038	6560	7044	7355	12640	12337	10053	409298
2501-3500 см ³	3336	2659	3106	66416	2910	2920	2612	5435	3773	4210	131266
3501-4500 см ³	1054	458	646	24948	811	744	624	1454	1131	2116	42619
4501 см ³ дээш	3526	1062	1220	80078	1663	3597	983	2327	2424	20134	137929
Нийт	31800	18193	25463	611356	21792	23651	19598	35684	32577	47117	1125901

2.4.3. Техник хяналтын үзлэгт хамрагдсан тээврийн хэрэгслийн тоо¹⁶

Он	Нийт тээврийн хэрэгслийн тоо	Техникийн хяналтын үзлэгт хамрагдсан тээврийн хэрэгсэл	
		Тоо	Хувь
2012	608 255	386 369	63,5%
2013	673 106	427 711	63,5%
2014	739 589	477 199	64,5%
2015	789 720	476 047	60,2%
2016	841 552	511 911	60,8%
2017	900 125	551 537	61,2%
2018	970 815	634 669	65,3%
2019	1 043 028	664 573	63,3%
2020	1 136 734	700 918	61,6%

¹⁶ “АТҮТ” ТӨҮГ техник, хяналтын үзлэгт орсон тээврийн хэрэгслийн мэдээллийг нийслэл, аймаг, сумаар дэлгэрэнгүй гаргаж цахимаар ирүүлдэг тул нэгтгэсэн мэдээллийг оруулсан болно.

Монгол Улсын хэмжээнд 2020 онд бүртгэлтэй тээврийн хэрэгсэл 1136734 болж өмнөх оноос 93706 тээврийн хэрэгслээр буюу 9 хувиар өссөн байна. 2012 оноос 528460 буюу 86,9%-иар өссөн. /График 11/



График 11. Монгол Улсын хэмжээнд бүртгэлтэй тээврийн хэрэгсэл, 2012-2020 он

2020 онд 715309 суудлын автомашин 63%-ийг, 211083 ачааны автомашин 18,5%-ийг, 36084 автобус 3,2%-ийг, 13535 тусгай зориулалтын 1,2%-ийг, 67781 мотоцикл 6%-ийг, 40616 чиргүүл 3,6%-ийг, 30185 зүтгүүр 2,7%-ийг, 15004 механизм 1,3%-ийг, 7137 цистерн 0,5%-ийг тус тус эзэлж байна. /График 12/

Нийт тээврийн хэрэгслийн 615622 буюу 54,2% нь Улаанбаатар хотод бүртгэлтэй, 521112 буюу 45,8% нь орон нутагт бүртгэлтэй байна.

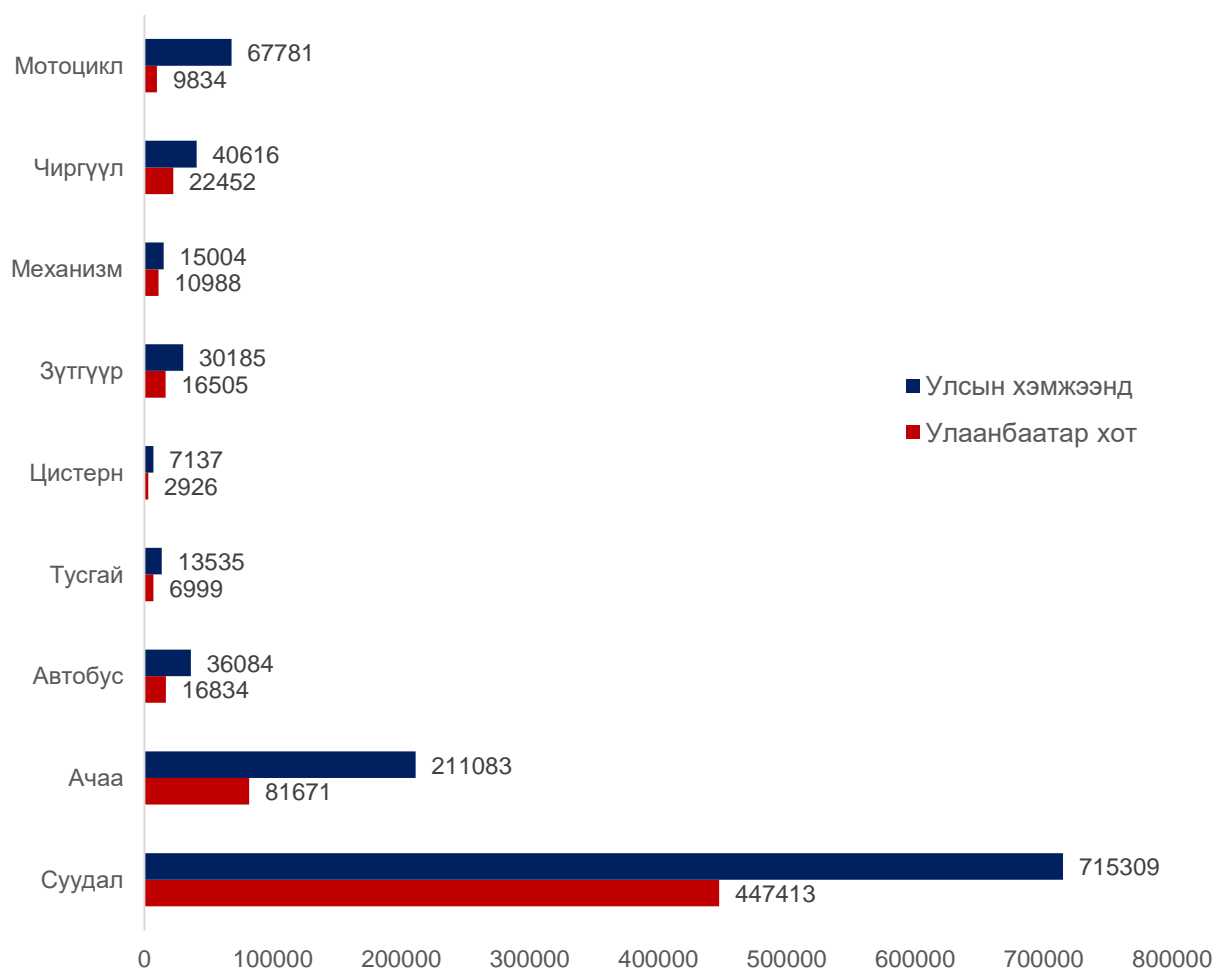


График 12. Тээврийн хэрэгслийн төрөл

Тээврийн хэрэгслийн насжилт

Нийт тээврийн хэрэгслийн 905063 буюу 79.6% нь 10-аас дээш жил, 156520 буюу 1,8% нь 7-9 жил, 35903 буюу 3,2% 4-6 жил, 39261 буюу 3,4% нь 0-3 жилийн насжилттай байна. 10-аас дээш жилийн насжилттай тээврийн хэрэгсэл өмнөх оноос 103469 буюу 12,9%-иар, 0-3 жилийн насжилттай 5961 буюу 17,9%-иар, 4-6 жилийн насжилттай 3479 буюу 10,7%-иар тус тус бол 7-9 жилийн насжилттай 19202 буюу 10,9%-иар буурсан. /График 13/

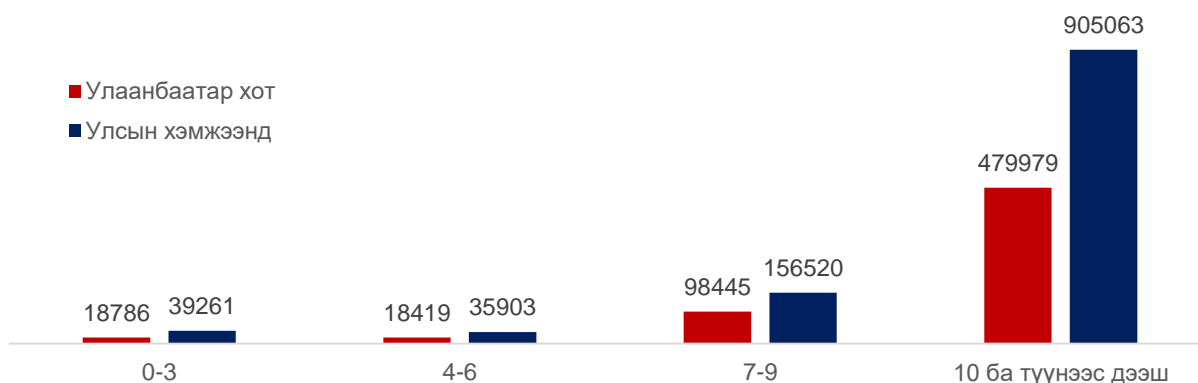


График 13. Тээврийн хэрэгслийн насжилт

Автомашинны хүрдний байрлал

2020 онд нийт бүртгэлтэй автомашины 436969 буюу 43,1% нь зүүн талдаа жолооны хүрдтэй, 576301 буюу 56,9% нь баруун талдаа жолооны хүрдтэй байна. Өмнөх оноос зүүн талдаа жолооны хүрдтэй автомашин 5,6%-иар, баруун талдаа жолооны хүрдтэй автомашин 10,7%-иар тус тус өссөн байна. Улаанбаатар хотод зүүн талдаа хүрдтэй автомашин 199091 байгаа нь зүүн талдаа хүрдтэй нийт автомашины 45,6%-ийг, баруун талдаа хүрдтэй 373151 байгаа нь нийт баруун талдаа хүрдтэй автомашины 64,7%-ийг эзэлж байна. /График 14/

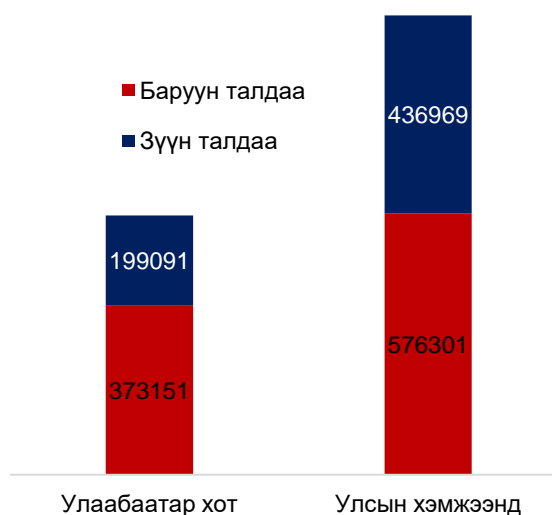


График 14. Автомашинны хүрдний байрлал

Автомашины хөдөлгүүрийн төрөл

Нийт автомашины 731731 буюу 70,3% нь бензин, 284644 буюу 27,35% нь дизель, 24078 буюу 2,31% нь газ, 370 буюу 0,04% нь цахилгаанаар ажилладаг хөдөлгүүр бүхий автомашин байна. Улаанбаатар хотод /График 15/

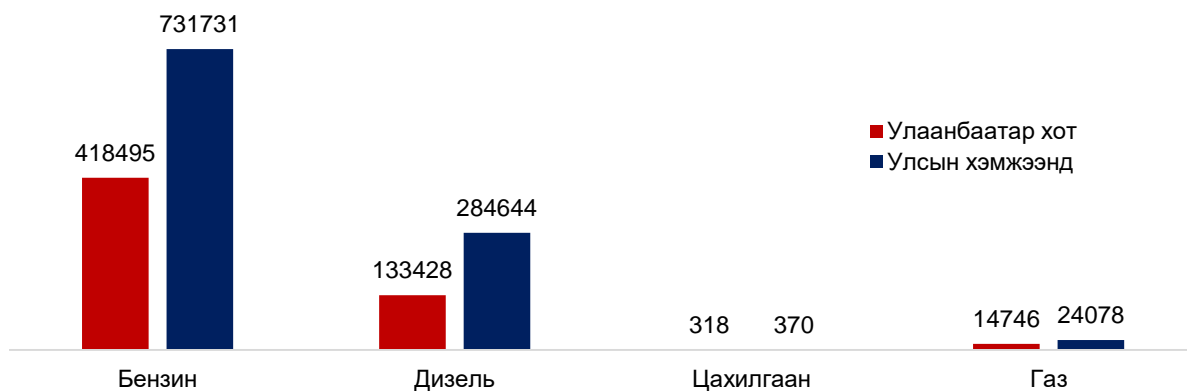
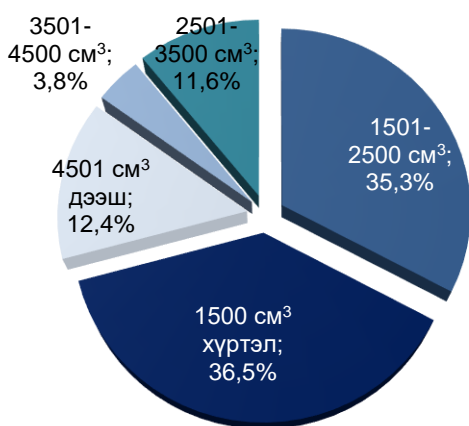


График 15. Автомашины хөдөлгүүрийн төрөл

Тээврийн хэрэгслийн хөдөлгүүрийн багтаамж



Тээврийн хэрэгслийн 404789 буюу 36% нь 1501 см³ хүртэл хөдөлгүүрийн багтаамжтай, 409298 буюу 36,3% нь 1501-2500 см³ багтаамжтай, 131266 буюу 11,7% нь 2501-3500 см³ багтаамжтай, 42616 буюу 3,8% нь 3501-4500 см³ багтаамжтай, 137929 буюу 12,2% нь 4501 см³ дээш хөдөлгүүрийн багтаамжтай байна. /График 16/

График 16. Хөдөлгүүрийн багтаамж

2.4.4. Тээврийн хэрэгслийн жолоочийн тоон үзүүлэлт¹⁷

Жолоочийн эрхийн ангилал	2020	
	Жолоочийн тоо	Эзлэх хувь
Нийт	1335000	100,0
В	1070192	80,2
BC	146675	11,0
BCD	62350	4,7
А	12283	0,9
AB	28649	2,1
ABC	9797	0,7
ABCD	4252	0,3
ABCDE	2	0,0
М	323	0,0
С	403	0,0
CD	33	0,0
D	37	0,0
DE	4	0,0
Хүйс		
Эрэгтэй	842703	63,1
Эмэгтэй	492297	36,9
Жолоочийн насны ангилал		
18-23	80834	6,1
24-29	190724	14,3
30-34	241083	18,0
35-40	251179	18,8
41-с дээш	571180	42,8
2020 онд жолооч болсон	34371	2,6

¹⁷ ЦЕГ-ын 2020 оны мэдээлэл

2.4.5. Тээврийн хэрэгслийн мэргэшсэн жолоочийн тоон үзүүлэлт¹⁸

Үзүүлэлт	2020,ХИ	2020
Мэргэшсэн жолоочийн тоо	300	6099
В ангилал	17	523
С ангилал	22	580
Д ангилал	52	1235
Е ангилал	69	3272
Улаанбаатар хотод	3353	3353
В ангилал	505	505
Д ангилал	2392	2392
Сургалтад хамрагдаагүй шалгалт өгсөн жолоочийн тоо	157	4459
Тэнцсэн	106	1936
Тэнцээгүй	51	2850
Үндсэн ангилалаар сургалтад хамрагдан шалгалт өгсөн жолоочийн тоо	206	6927
Тэнцсэн	125	3422
Тэнцээгүй	81	3146
Мэргэшил дээшлүүлэх шалгалт анх өгсөн жолоочийн тоо	94	3959
Тэнцсэн	66	2567
Аюултай ачаа тээвэр	6	434
Зорчигч тээвэр	0	22
Жуулчин тээвэр	1	59
Улс хооронлын ачаа тээвэр	59	1828
Тэнцээгүй	28	2363
Үндсэн ангиллаар үнэмлэхийн хугацаа сунгахаар шалгалт өгсөн жолоочийн тоо	82	5012
Тэнцсэн	54	1967
В ангилал	0	153
С ангилал	10	173
Д ангилал	8	391
Е ангилал	36	330
Тэнцээгүй	28	4132
Мэргэшил дээшлүүлэлтээр үнэмлэхийн хугацаа сунгахаар шалгалт өгсөн жолоочийн тоо	75	4511
Тэнцсэн	52	2085
Аюултай ачаа тээвэр	5	346
Зорчигч тээвэр	0	21
Жуулчин тээвэр	1	58
Улс хооронлын ачаа тээвэр	46	1321
Тэнцээгүй	23	2426
Мэргэшсэн жолоочийн үнэмлэх хэвлэж олгосон	105	6101
Нөхөж олгосон /Гээсэн/	26	958
Шинээр хэвлэж олгосон	51	3353
Ангилал ахиулж авсан	28	1965
Мэргэшсэн жолоочийн сургалт явуулах зөвшөөрөл авсан аж ахуйн нэгж, байгууллагын тоо	0	36
Үндсэн ангиллаар сургалтад бүртгүүлсэн жолоочийн тоо	0	6376
Шалгалтад орсон	0	5119
Мэргэшил дээшлүүлэлтээр сургалтад хамрагдсан жолоочийн тоо	0	5182
Шалгалтад орсон	0	1278

¹⁸ ЗТХС-ын 2019 оны 203 дугаар тушаалаар баталсан З-АТ-7 маягтын дагуу “АТҮТ” ТӨҮГ сар бүр мэдээллийг гаргаж ЗТХЯ-д ирүүлдэг.

2.5. Нийслэлийн нийтийн тээврийн үйлчилгээний мэдээлэл¹⁹

Үзүүлэлт		Хэмжих нэгж	2019	2020	Харьцуулалт 2020/2019 хувиар
Зорчигчдын тоо		сая, хүн	152,5	114,2	74,9
Зорчигч эргэлт		сая, хүн/км	518,5	388,2	47,9
Нийтийн тээврийн чиглэлийн тоо		тоо	138	134	97,1
Үндсэн чиглэл		тоо	85	84	98,8
Төрийн	Их багтаамжийн автобус	тоо	21	21	100,0
	Угсраа автобус	тоо	1	1	100,0
	Дунд багтаамжийн автобус	тоо	3	2	66,7
	Троллейбус	тоо	2	2	100,0
Хувийн	Их багтаамжийн автобус	тоо	54	54	100,0
	Дунд багтаамжийн автобус	тоо	3	3	100,0
	Троллейбус	тоо	1	1	100,0
Туслах чиглэл		тоо	15	14	93,3
Буухиа чиглэл		тоо	17	19	111,8
Зуслангийн чиглэл		тоо	3	3	100,0
Хот орчмын чиглэл		тоо	15	14	93,3
Төрийн	Их багтаамжийн автобус	тоо	2	4	200,0
	Дунд багтаамжийн автобус	тоо	4	5	125,0
Хувийн	Автобус	тоо	8	4	50,0
	Дунд багтаамжийн автобус	тоо	0	1	
	Бага багтаамжийн автобус	тоо	1	0	
Шөнийн тээвэр		тоо	3	0	
Нийтийн тээврийн үйлчилгээний чиглэлийн урт		Км	4227,2	4163,0	98,4
Үндсэн чиглэлийн урт	Их багтаамжийн автобус	Км	1927,4	2148,7	111,5
	Угсраа автобус	Км	24,4	24	98,4
	Троллейбус	Км	66,4	66,4	100,0
	Дунд багтаамжийн автобус	Км	108	109,7	101,6
Хот орчмын чиглэлийн урт	Их багтаамжийн автобус	Км	627,6	565,9	90,2
	Дунд багтаамжийн автобус	Км	331,4	343,7	103,7
	Бага багтаамжийн автобус	Км	129	0	
Туслах, буухиа чиглэлийн урт		Км	812	788,6	97,1
Зуслангийн чиглэл		Км	116	116	100
Шөнийн тээврийн чиглэл		Км	85	0	
Нийтийн тээврийн үйлчилгээ эрхэлж байгаа аж ахуй нэгж		тоо	33	34	103,0
Төрийн өмчийн	Их багтаамжийн автобус	тоо			
	Троллейбус	тоо			
	Дунд багтаамжийн автобус	тоо	2	2	100,0
Хувийн хэвшлийн	Их багтаамжийн автобус	тоо	14	16	114,3
	Троллейбус	тоо	1	1	100,0
	Дунд багтаамжийн автобус	тоо	1	2	200,0
	Бага багтаамжийн автобус	тоо	5	3	60,0
	Такси	тоо	10	10	100,0
Шинээр нэмэгдсэн чиглэлийн тоо		тоо	11	0	
Үндсэн чиглэл		тоо	11	0	

¹⁹ ННТҮГ-ын 2020 оны 4-р улирлын техник эдийн засгийн үзүүлэлт. Үзүүлэлтийг улирал бүр ЗТХЯ-д ирүүлдэг.

Үзүүлэлт		Хэмжих нэгж	2019	2020	Харьцуулалт 2020/2019 %
Дансны хөдлөх бүрэлдэхүүн		тоо	1710	1822	106,5
Их багтаамжийн автобус	Төрийн	тоо	271	349	128,8
	Хувийн	тоо	838	799	95,3
Дунд багтаамжийн автобус	Төрийн	тоо	29	29	100,0
	Хувийн	тоо	12	17	141,7
Троллейбус	Төрийн	тоо	38	42	110,5
	Хувийн	тоо	7	6	85,7
Цахилгаан хөдөлгүүртэй давхар автобус		тоо	0	1	
Угсраа автобус		тоо	18	17	94,4
Бага багтаамжийн автобус	Туслах чиглэл	тоо	9	0	
	Буухиа чиглэл	тоо	7	59	842,9
Такси		тоо	481	503	104,6
Парк шинэчлэлт		тоо	411	360	87,6
Шинэ	Их багтаамжийн автобус	тоо	3	0	0
	Цахилгаан хөдөлгүүртэй давхар автобус	тоо	0	0	0
Нөхөн хангалт	Их багтаамжийн автобус	тоо	206	163	79,1
	Угсраа автобус	тоо	0	0	0
	Троллейбус	тоо	0	1	
	Дунд багтаамжийн автобус	тоо	5	0	
	Буухиа шугам	тоо	0	29	
	Такси	тоо	197	167	84,8
Шугаманд өдөрт ажилласан тээврийн хэрэгсэл		тоо	954	970	101,7
Их багтаамжийн автобус	Төрийн	тоо	214	208	97,2
	Хувийн	тоо	586	588	100,3
Угсраа автобус		тоо	14	17	121,4
Дунд багтаамжийн автобус	Төрийн	тоо	7	8	114,3
	Хувийн	тоо	10	10	100,0
Троллейбус	Төрийн	тоо	28	21	75,0
	Хувийн	тоо	5	4	80
Туслах чиглэл		тоо	4	0	
Буухиа чиглэл		тоо	7	26	371
Хот орчмын чиглэл	Их багтаамжийн автобус	тоо	39	40	102,6
	Дунд багтаамжийн автобус	тоо	25	22	88,0
Зуслангийн чиглэл		тоо	5	0	
Шөнийн тээврийн чиглэл		тоо	0	0	0
Их багтаамжийн автобус		тоо	10	0	
Такси		тоо	519	503	96,9
Хүлээлтийн хугацаа		минут			
Их багтаамжийн автобус /хот доторх/		минут	10,3	12	116,5
Их багтаамжийн автобус /хот орчим/		минут	36,4	62	170,3
Троллейбус		минут	12,1	15	124,0
Угсраа автобус		минут	4,6	7	152,2
Дунд багтаамжийн автобус /хот доторх/		минут	20	29	144,2
Дунд багтаамжийн автобус /хот орчим/		минут	22,5	47	206,7
Бага багтаамжийн автобус		минут	50,9	0	
Хасагдсан тээврийн хэрэгсэл		тоо	618	331	53,6
Их багтаамжийн автобус	Төрийн	тоо	0	12	0
	Хувийн	тоо	257	191	74,3
Троллейбус		тоо	2	5	250,0
Дунд, Бага багтаамжийн автобус	Туслах чиглэл	тоо	5	1	20,0
	Буухиа чиглэл	тоо	2	11	550,0
Такси		тоо	352	111	31,5

2.6. Авто үйлчилгээний ангилал тогтоолгын мэдээлэл²⁰

Үзүүлэлт			2020			
			Орон нутаг	Улаанбаатар	Нийт	
1.Авто үйлчилгээний зөвшөөрөл олгосон-Бүгд			196	142	338	
A	A1 ангилал		18	1	19	
	A2 ангилал		20	37	57	
	A3 ангилал		8	8	16	
	Нийт		46	46	92	
B	B1 ангилал		0	0	0	
	B2 ангилал		102	40	142	
	B3 ангилал		0	0	0	
	Нийт		102	40	142	
C	C1 ангилал		5	15	20	
	C2 ангилал		0	10	10	
	C3 ангилал		43	31	74	
	Нийт		48	56	104	
Ангилал тогтоолгосон авто үйлчилгээ эрхлэгчид –Бүгд			196	142	338	
A	A1	ААНБ	14	1	15	
		Иргэн	4	0	4	
		Нийт	18	1	19	
	A2	ААНБ	9	25	34	
		Иргэн	11	12	23	
		Нийт	20	37	57	
	A3	ААНБ	2	5	7	
		Иргэн	6	3	9	
		Нийт	8	8	16	
				46	46	92
	B	B1	ААНБ	0	0	0
			Иргэн	0	0	0
Нийт			0	0	0	
B2		ААНБ	33	13	46	
		Иргэн	69	27	96	
		Нийт	102	40	142	
B3		ААНБ	0	0	0	
		Иргэн	0	0	0	
		Нийт	0	0	0	
			102	40	142	
A		A1	ААНБ	4	14	18
			Иргэн	1	1	2
	Нийт		5	15	20	
	A2	ААНБ	0	7	7	
		Иргэн	0	3	3	
		Нийт	0	10	10	
	A3	ААНБ	20	14	34	
		Иргэн	23	17	40	
		Нийт	43	31	74	
				48	56	104

²⁰ ЗТХС-ын 2019 оны 203 дугаар тушаалаар баталсан 3-АТ-6 маягтын дагуу “АТҮТ” ТӨҮГ нь орон нутгийн мэдээг аймаг тус бүрээр, ННТҮГ нь Улаанбаатар хотын мэдээг дүүрэг тус бүрээр гаргаж ЗТХЯ-д улирал бүр ирүүлдэг.

2.6.1. Авто үйлчилгээний нэр төрөл²¹

Үзүүлэлт	2020		
	Орон нутаг	Улаанбаатар	Нийт
Авто үйлчилгээ эрхлэгчид- Бүгд	170	142	312
Иргэн	103	64	167
ААНБ	67	78	145
Авто үйлчилгээний зөвшөөрөл- Бүгд	196	142	338
Агрегат засвар	43	47	90
Кузов засвар	1	0	1
Дугуй засвар	3	0	3
Авто угаалга	100	40	140
Автомашин, сэлбэг, хэрэгсэл, тос, тосолгооны болон ашиглалтын материал худалдаа	42	27	69
Авто зогсоол	6	0	6
Оёдол, доторлогоо	1	0	1
Бусад	0	28	28

²¹ 3-АТ-6 маягтын үргэлжлэл

ИРГЭНИЙ НИСЭХИЙН САЛБАР



3. Иргэний нисэхийн салбар²²

3.1. Агаарын тээврээр тээвэрлэсэн ачаа болон шуудан тээвэрлэлт

2020 I-XII сар	Ачаа			Шуудан			2020 он, ачаа + шуудан	2020/2019 харьцуулалт, %
	Олон улс	Орон нутаг	Нийт	Олон улс	Орон нутаг	Нийт		
1 сар	419,8	2,8	422,7	24,8	5,4	30,2	452,87	101,7
2 сар	427,3	3,5	430,8	20,9	3,9	24,8	455,62	125,6
3 сар	159,9	2,8	162,7	8,3	3,8	12,1	174,83	38,1
4 сар	76,0	2,2	78,2	7,2	5,3	12,5	90,72	19,7
5 сар	111,3	2,0	113,3	7,4	2,7	10,1	123,39	26,9
6 сар	114,4	3,3	117,7	11,0	3,4	14,4	132,18	25,6
7 сар	150,6	2,0	152,6	15,2	3,7	19,0	171,59	36,1
8 сар	144,9	3,8	148,7	14,5	3,0	17,5	166,23	32,5
9 сар	161,3	6,9	168,2	16,0	2,3	18,3	186,48	31,3
10 сар	174,7	3,4	178,1	16,8	26,7	43,4	221,54	42,3
11 сар	204,4	1,0	205,4	13,2	1,1	14,3	219,71	46,9
12 сар	321,1	1,8	322,9	22,1	0,5	22,6	345,49	71,4
Нийт	2 465,8	35,5	2 501,3	117,3	62,0	239,3	2740,62	47,6

Агаарын тээврээр 2020 онд нийт ачаа 2740,1 тн тээвэрлэсэн нь өмнөх оныхоос 3020,4 тн буюу 52%-иар буурсан байна. /График 24/ Нийт тээвэрлэсэн ачаанаас олон улсад 2643 тн ачаа тээвэрлэсэн нь өмнөх оныхоос 3034,87 тн буюу 53%-иар буурч, орон нутагт 97,49 тн ачаа тээвэрлэсэн нь 14,5 тн буюу 17%-иар өссөн үзүүлэлттэй байна.

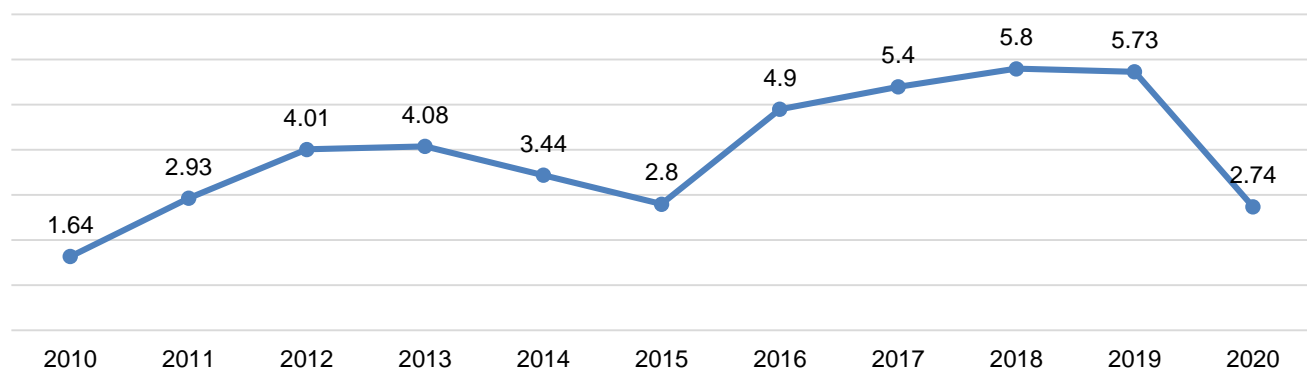


График 24. Нийт тээвэрлэсэн ачаа, мянган тонн

²² ИНЕГ-ын 2020 оны жилийн эцсийн мэдээлэл. ИНЕГ нь сар бүрийн мэдээг дараа сарын 15-ны өдрийн дотор гаргаж ЗТХЯ-д ирүүлдэг.

3.2. Агаарын тээврээр тээвэрлэсэн зорчигч тээвэрлэлт

2020 I-XII сар	2019			2020			2020/2019 харьцуулалт, %
	Олон улс	Орон нутаг	Нийт	Олон улс	Орон нутаг	Нийт	
1 сар	75175	33939	109114	83268	32311	115579	105,9
2 сар	59475	29322	88797	40372	26623	66995	75,4
3 сар	69860	32516	102376	6682	26546	33228	32,5
4 сар	68982	32090	101376	2164	23938	26102	25,7
5 сар	81351	33806	115157	1766	23573	25339	22,0
6 сар	116861	37339	154200	3190	26556	29746	19,3
7 сар	160832	46216	207048	4656	27818	32474	15,7
8 сар	178699	45588	224287	5356	28024	33380	14,9
9 сар	121517	38568	160085	4883	25942	30825	19,3
10 сар	93579	37474	131053	5655	28119	33774	25,8
11 сар	78562	33033	111595	1988	9163	11151	10,0
12 сар	83311	33476	116787	1824	7061	8885	7,6
Нийт	1188204	433367	1621571	161804	285674	447478	27,6

Агаарын тээврээр 2020 оны 02-12 дугаар сар хүртэл зорчигч тээвэрлэх зөвхөн тусгай үүргийн нислэг үйлдсэн. Дэлхийн хэмжээнд уналтад ороод байгаа салбар тул буцаж сэргэх, 2019 оны үзүүлэлтэд буцаж хүрэхэд 2-3 жилийн хугацаа шаардлагатай харагдаж байгаа нь богино хугацаанд шийдвэрлэх асуудал биш болоод байна. Бусад улс орны хувьд авиакомпаниуд ажилчдын тоогоо бууруулах, тогтмол болон тогтмол бус зардлуудаа танах, зорчигчоос илүү ачаа тээвэрлэлтийг нэмэгдүүлэх, харин төрөөс авиакомпаниудын татвар, даатгал, өрийн хугацааг сунгах, санхүүгийн дэмжлэг үзүүлж, зээл олгох зэрэг арга хэмжээнүүдийг хэрэгжүүлж байна.

Агаарын тээврийн салбар 2020 онд нийт 447 мянган хүн, зорчигч эргэлт 659,57 сая хүн км болж өмнөх оноос зорчигч 1,2 сая хүн буюу 72,2%-иар, зорчигч эргэлт 2459,6 сая хүн км буюу 78,8%-иар тус тус буурсан байна.

3.2.1. Олон улсын зорчигч тээвэрлэлт, тээвэрлэгч байгууллагуудын чиглэл бүрээр

Агаарын тээвэрлэгч	Чиглэл	2019 он	2020 он	2020/2019 харьцуулалт, %
МИАТ ТӨХК	Бээжин	116,820	8,241	7,1%
	Сөүл	184,957	31,484	17,0%
	Хонконг	80,652	8,237	10,2%
	Токио	79,118	14,265	18,0%
	Москва	22,384	3,204	14,3%
	Берлин	17,072	2,394	14,0%
	Москва-Берлин	11,820	1,530	12,9%
	Бусан	23,604	3,288	13,9%
	Бангкок	10,547	4,015	38,1%
	Франкфурт	10,604	4,200	39,6%
	Гуанжоу	13,686		
	Осака	3,608		
	Сидней		937	
	Сиэтл		1,101	
	Стамбул		1,553	
	Нурсултан		690	
	Прага		324	
	Дели		308	
	Гоа		248	
	Хөх хот		178	
	Будапешт		130	
	Перт		112	
	Сингапур		101	
	Ханой		160	
	Себү		38	
	Брисбэн		36	
	Бишкек		32	
	Ухань		31	
	Лондон		15	
	Вьентьен		10	0,0%
Захиалгат		14,489	1,036	7,2%
НИЙТ		589,361	87,898	14,9%
Аэро Монголиа ХХК	Хөх хот	12,048	951	7,9%
	Эрхүү	11,213	1,229	11,0%
	Улаан-Үд	228	34	14,9%
	Тяньжин	1,207		0,0%
	НИЙТ	24,696	2,214	9,0%

Зам, тээврийн салбарын статистикийн мэдээлэл- 2020 он

Хүннү Эйр ХХК	Манжуур	5941	1,065	17,9%
	Улаан-Үд	7,569	1,252	16,5%
	Эрээн	50,608		0,0%
	Бугат			
	Хайлаар	11127	977	8,8%
	Захиалгат	2436	586	24,1%
	НИЙТ	77,681	3,880	5,0%
Изинис Эйрвэйз ХХК	Хонконг	8,194	1,727	21,1%
	Муан	3,336		0,0%
	Захиалгат	3,287	1,084	33,0%
	НИЙТ	14,817	2,811	19,0%
Эйр Чайна	Бээжин	97,747	4,904	5,0%
	Хөх хот	3,865	1,775	45,9%
	НИЙТ	101,612	6,679	6,6%
Кореан Эйр	Сөүл	167,486	19,844	11,8%
Аэрофлот	Москва	72,506	6,499	9,0%
Туркиш Эйрлайнс	Бишкек-Стамбул	41,387	12,669	30,6%
Эйр Бусан	Бусан	40,894	3,426	8,4%
Ангара Эйрлайнс	Эрхүү	3,080		0,0%
Ашиана Эйрлайнс	Сөүл	35,297	10,293	29,2%
СКАТ	Нурсултан	10,491	2,754	26,3%
Чартер	Захиалгат	8,896	2,837	31,9%
НИЙТ		1188204	161,804	13,6%

3.2.2. Орон нутгийн зорчигч тээвэрлэлт, тээвэрлэгч байгууллагуудын чиглэл бүрээр

Агаарын тээвэрлэгч	Чиглэл	2019 он	2020 он	2020/2019 харьцуулалт, %
Хүннү Эйр ХХК	Чойбалсан	6,121	507	8,30%
	Улиастай	1,700	4,520	265,90%
	Ховд	14,834	8,937	60,20%
	Улаангом	10,045	5,872	58,50%
	Өлгий	14,186	6,887	48,50%
	Овоот	14,873	1,373	9,20%
	Оюутолгой	61,023	53,209	87,20%
	Оюутолгой- Даланзадгад	27,053	23,554	87,10%
	Алтай	1,373	7,775	566,30%
	Мөрөн	13,307	4,607	34,60%
	Даланзадгад	13,324	70	0,50%
	Баянхонгор		207	
	Нийт		177,839	117,518
Аэромонголиа ХХК	Өлгий	9,774	4,994	51,10%
	Алтай	9,682	5,904	61,00%
	Баянхонгор	2,416	2,311	95,70%
	Оюутолгой	21,402	15,150	70,80%
	Оюутолгой- Даланзадгад			
	Мөрөн	3,556	123	3,50%
	Ховд	8,816	6,024	68,30%
	Улаангом	5,132	3,014	58,70%
	Даланзадгад			
	Улиастай	1,709	4,483	262,30%
	Овоот			
	Тавантолгой			
	Захиалгат			
Нийт		62,487	42,003	67,20%
МИАТ ТӨХК	Оюутолгой	193,041	125,997	65,30%
	Ховд			
	Нийт	193,041	125,997	65,30%
Захиалгат	Захиалгат	-	156	
НИЙТ		433,367	285,674	65,90%

Агаарын тээврээр зорчсон зорчигчдын тоо орон нутагт 285674 хүн болж өмнөх оныхоос 147693 хүн зорчигч буюу 34%-иар, олон улсад зорчигчид 161804 хүн болж өмнөх оноос 1026400 хүн буюу 86%-иар тус тус буурсан нь дэлхий дахинд хөл хорио тогтоож зорчигч тээвэрлэлтийг хязгаарласантай шууд холбоотой. /График 22/

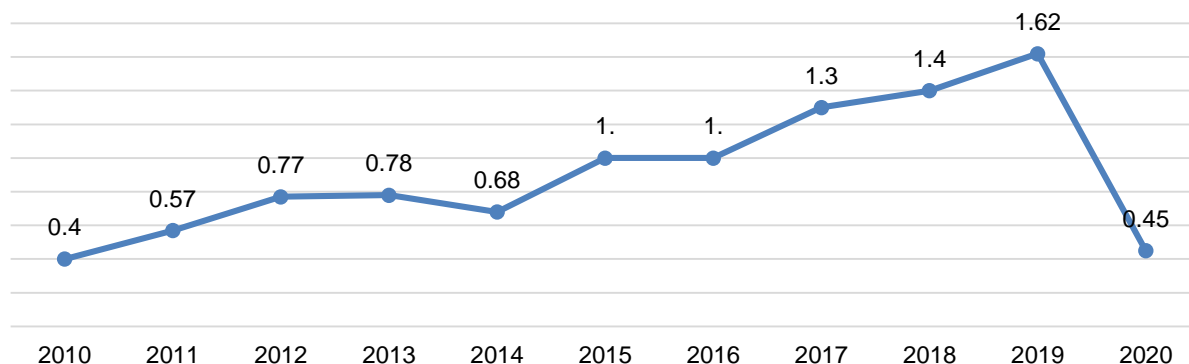


График 22. Нийт тээвэрлэсэн зорчигчийн тоо, мянган хүн

3.3. Нислэгийн тоон үзүүлэлт

2020 I-XII сар	2019			Нийт	2020			2020/2019 харьцуулалт , %	
	Олон улсын хөөрөлт буулт	Орон нутаг хөөрөлт буулт	Дамжин өнгөрөлт		Олон улс хөөрөлт буулт	Орон нутаг хөөрөлт буулт	Дамжин өнгөрөлт		Нийт
1 сар	682	512	10051	11245	655	502	10300	11457	101,9%
2 сар	526	436	8848	9810	346	437	5604	6387	65,1%
3 сар	664	484	11458	12606	55	443	4791	5289	42,0%
4 сар	656	502	11495	12653	36	404	5719	6159	48,7%
5 сар	668	587	11608	12863	108	421	8559	9088	70,7%
6 сар	942	780	11802	13524	71	594	5800	6465	47,8%
7 сар	1253	1065	12161	14479	52	622	4404	5078	35,1%
8 сар	1371	991	11990	14352	41	596	4129	4766	33,2%
9 сар	1064	822	11534	13420	46	563	4406	5015	37,4%
10 сар	831	646	11413	12890	65	625	4723	5413	42,0%
11 сар	736	606	10627	11969	120	201	6568	6889	57,6%
12 сар	749	536	10676	11961	126	155	6439	6720	56,2%
НИЙТ	10142	7967	133663	151772	1721	5563	71442	78726	51,9%

ТӨМӨР ЗАМЫН САЛБАР



4. Төмөр замын салбар²³4.1. Төмөр замаар тээвэрлэсэн ачаа тээвэрлэлт²⁴

(мянган тонн)

Үзүүлэлт		2019	2020	2020/2019 харьцуулалт %
Тээвэрлэсэн ачаа		28142,95	30001,20	106,6%
Дотоодод болон гадаадад тээвэрлэсэн (ачилт)		21309,61	22538,81	105,8%
<i>Дотоодод</i>		<i>11091,07</i>	<i>11023,15</i>	<i>99,4%</i>
<i>Гадаадад (гаргалт)</i>		<i>10218,53</i>	<i>11676,80</i>	<i>114,3%</i>
- ОХУ-д		197,51	186,38	94,4%
- БНХАУ-д		10021,03	11490,42	114,7%
<i>Гадаадаас (оруулалт)</i>		<i>2937,80</i>	<i>3023,15</i>	<i>102,9%</i>
- ОХУ-аас		2093,83	2156,14	103,0%
- БНХАУ-аас		843,96	867,01	102,7%
<i>Дамжин өнгөрсөн</i>		<i>3895,55</i>	<i>4278,10</i>	<i>109,8%</i>
- ОХУ-аас БНХАУ-д		3286,34	3480,88	105,9%
- БНХАУ-аас ОХУ-д		609,21	797,22	130,9%
Дотоодод болон гадаадад тээвэрлэсэн ачаа, ачааны нэр төрлөөр	Нүүрс	8550,32	8625,04	100,9%
	- дотоодод	7006,86	6936,36	99,0%
	- гадаадад	1533,64	1684,32	109,8%
	Нефть, нефтийн бүтээгдэхүүн	564,68	543,70	96,3%
	Барилгын материал	2115,00	2264,06	107,0%
	үүнээс: цемент	931,71	1017,18	109,2%
	балласт	543,00	560,04	103,1%
	Мод, модон материал	123,47	109,32	88,5%
	үүнээс: дэр мод	14,42	23,03	159,7%
	Хүнсний өргөн хэрэглээний бүтээгдэхүүн	200,56	209,25	104,3%
	үүнээс: гурил, будаа	123,04	140,11	113,9%
	Түргэн муудах бүтээгдэхүүн	10,98	9,10	82,9%
	үүнээс: мах	1,59	3,60	226,4%
	ХАА-н гаралтай бүтээгдэхүүн	313,48	201,75	64,4%
	үүнээс: үр тариа	166,55	102,12	61,3%
	арьс, шир, ноос	2,28	0,66	28,9%
	Уул уурхайн бүтээгдэхүүн	8606,55	9601,03	111,6%
	үүнээс: жонш, жоншны баяжмал	679,72	667,20	98,2%
	зэс болон молибдений баяжмал	651,83	650,14	99,7%
	төмрийн хүдэр	7111,65	7922,29	111,4%
	цайрын баяжмал	133,25	134,29	100,8%
	Хар төмөр (хаягдал, рельс г,м)	258,24	329,34	127,5%
	Үйлдвэрийн машин, тоног төхөөрөмж, багаж хэрэгсэл	30,72	22,60	73,6%
Бусад	535,61	623,63	116,4%	

²³ “ГТХЗНТ” УТҮГ-ын 2020 оны мэдээлэл²⁴ “УБТЗ” ХНН-ийн 2020 оны Т-9 маягтын мэдээлэл

4.2. Төмөр замын зорчигч урсгалын мэдээ²⁵

Өртөөний нэр	2020		
	Олон улс	Орон нутаг	Нийт
Сүхбаатар	81	87474	87555
Ерөө		6254	6254
Орхон		12577	12577
Дархан-1	131	231968	232099
Шарын гол		28103	28103
Орхонтуул		9601	9601
Салхит		11502	11502
Хөтөл		10834	10834
Эрдэнэт	11	115934	115945
Баруунхараа		15719	15719
Зүүнхараа		116208	116208
Баянтүмэн		10583	10583
Үнэгт		12416	12416
Түнх		28536	28536
Мандал		9716	9716
Толгойт		27839	27839
Улаанбаатар	5224	659225	659225
Eticket,ubtz,mn	562	326148	326148
Мэссэж касс		55976	55976
Нийслэл хүү		4083	4083
Тэмүгэн трейд		121	121
Би Эм Си		2477	2477
Ти Тикет		4952	4952
Амгалан		11372	11372
Хонхор		169	169
Багахангай		757	757
Мааньт		834	834
Чойр		11581	11581
Олон-Овоо		3150	3150
Айраг		6091	6091
Бор-Өндөр		3889	3889
Сайншанд	8	61830	61838
Өргөн		3233	3233
Улаан-Уул		4586	4586
Замын-Үүд	371	47979	48350
Түрээс вагон		13996	13996
БҮГД	6388	1957263	1963651

²⁵ “УБТЗ” ХНН-ийн 2020 оны мэдээлэл

Улсын хэмжээнд 2020 оны байдлаар нийт 1949.4 км урт төмөр зам байна. Гол зам дагуу өртөө зөрлөгийн тоо 79 байна.

Төмөр замын тээврээр 2020 онд 1,97 сая хүн зорчигч тээвэрлэсэн нь өмнөх оныхоос 98 мян.хүн буюу 33.2%-иар буурчээ. Нийт зорчигчдын 1956,69 мянган хүн буюу 99,5% нь орон нутагт, 6,39 мянган хүн буюу 0,3% нь гадаадруу, 2,36 мянган хүн буюу 0,1% нь гадаадаас, 0,30 мянган хүн буюу 0,02% нь дамжин өнгөрсөн байна. Олон улсын зорчигчийн тоо өмнөх оныхоос 104.3 мянган хүн буюу 7.9%-иар буурч, орон нутгийн зорчигчийн тоо 877.95 мянган хүн буюу 31,0%-иар буурсан байна. /График 17/

Төмөр замын зорчигч эргэлт 2020 онд 579,3 сая хүн.км болж өмнөх оноос 534,08 сая хүн.км буюу 48%-иар буурчээ.

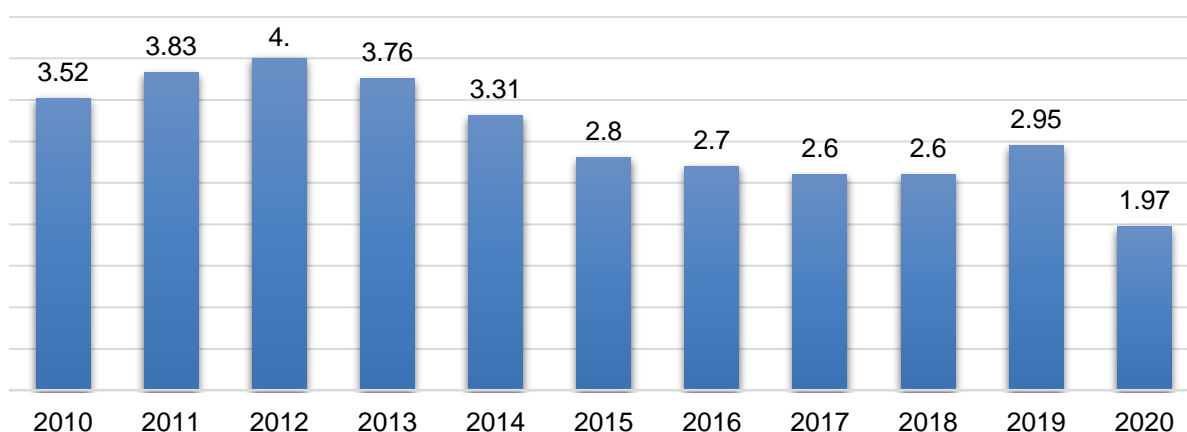


График 17. Төмөр замаар тээвэрлэсэн зорчигч, (сая хүн)

Төмөр замын тээврээр 2020 онд 30001,2 мян.тн ачаа тээвэрлэсэн нь өмнөх оныхоос 1880 мян.тн буюу 6,7%-иар өссөн байна./График 18/ Төмөр замын тээврээр тээвэрлэсэн олон улсын ачаа 63,3%, орон нутгийн ачаа 36,7%-ийг тус тус эзэлж байна.

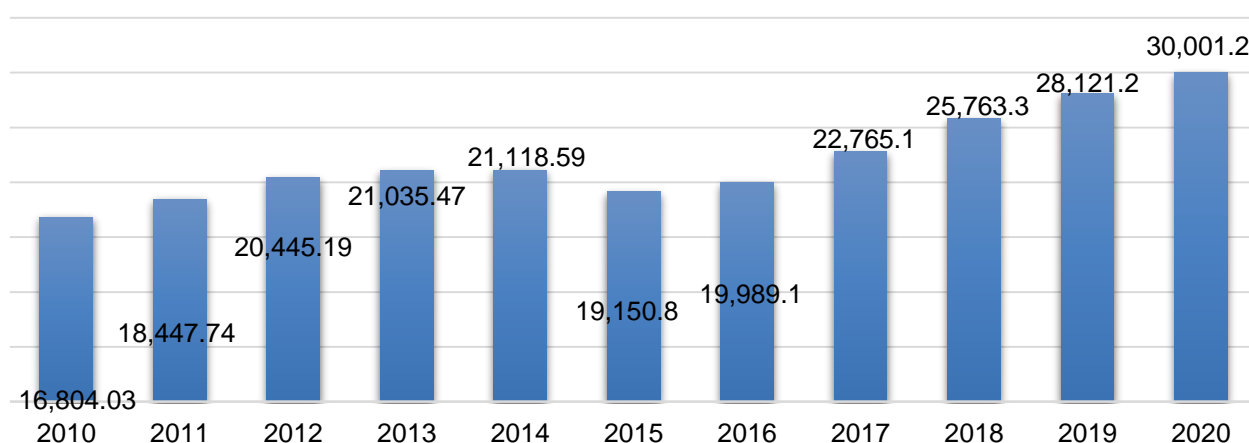


График 18. Төмөр замаар тээвэрлэсэн ачаа, (мян.тн)

4.3. Төмөр замын хөдлөх бүрэлдэхүүний парк ашиглалтын мэдээ

Үзүүлэлтийн төрөл		Хэмжих нэгж	Ашиглалтын жил				
			1-5	6-10	11-24	25-аас дээш	
Нийт зүтгүүрийн тоо		зүтгүүр	18	72	12	61	
Үүнээс:	Ашиглалтанд байгаа		зүтгүүр	18			
	Үүнээс:	Ачаа	зүтгүүр	14	43	3	8
		Суудал	зүтгүүр		2	7	9
		Сэлгээ	зүтгүүр	3	18	1	22
		Бусад	зүтгүүр		3		
	Нөөцөнд байгаа		зүтгүүр				
	Үүнээс:	Ачаа	зүтгүүр	1	3	3	14
		Суудал	зүтгүүр			5	
		Сэлгээ	зүтгүүр				1
	Бусад		зүтгүүр			3	
Нийт ачааны вагоны тоо		вагон	5		162	2757	
Үүнээс:	Ашиглалтанд байгаа		вагон	5	245	162	2634
	Үүнээс:	Хагас	вагон	5	185	2074	1731
		Битүү	вагон		10	19	352
		Тавцант	вагон		50		19
		Чингэлэг	вагон			30	486
		Цистерн	вагон			42	28
		Хоппер	вагон				18
	Нөөцөнд байгаа		вагон				123
Нийт зорчигчийн вагоны тоо		вагон					
Үүнээс:	Ашиглалтанд байгаа		вагон		12	16	178
	Үүнээс:	Зөөлөн	вагон		2	3	10
		Тасалгаат	вагон		9	10	61
		Нийтийн	вагон				74
		Тээшний	вагон			1	17
		Вагон ресторан	вагон			1	6
		Албаны	вагон				6
		Бусад	вагон				6
	Нөөцөнд байгаа		вагон		4		57
	Үүнээс:	Зөөлөн	вагон				1
		Тасалгаат	вагон		4		28
		Нийтийн	вагон				21
Тээшний		вагон				2	
Албаны		вагон				2	
Бусад		вагон				3	

4.3.1. Төмөр замын хөдлөх бүрэлдэхүүнийг эзэмшигч байгууллагаар

Эзэмшигч байгууллагын нэр	Хэмжих нэгж	Хөдлөх бүрэлдэхүүний паркийн тоо		
		Зүтгүүр	Ачаа	Зорчигч
УБТЗ	ш	139	2801	334
МТЗ	ш	9	245	-
БТЕГ	ш	15	3003	-
НИЙТ	ш	163	6049	334

4.4. Төмөр замын суурь бүтцийн техникийн хүчин чадлын мэдээлэл

Үзүүлэлтийн төрөл		Хэмжих нэгж	Гүйцэтгэл
Гол шугамын нийт урт		км	1239,2
Үүнээс:	Төмөр бетон дэртэй	км	941,9
	Модон дэр	км	297,3
	P-75 зам төмөртэй	км	0
	P-65 зам төмөртэй	км	821,1
	P-50 зам төмөртэй	км	418,1
	Бусад	км	0
Салбар шугамын урт /ШГ,Со,Нл,Бн,Бө,Зб,Бт/		км	745,6
Үүнээс:	Төмөр бетон дэртэй	км	68,36
	Модон дэр	км	706,64
	P-75 зам төмөртэй	км	0
	P-65 зам төмөртэй	км	78,5
	P-50 зам төмөртэй	км	641,6
	Бусад	км	25,5
Суман шилжүүлэг		тоо	1639
Үүнээс:	1/11	тоо	474
	1/9	тоо	1192
	1/6	тоо	0
Замын тахир тойруу /гол зам/		км	398,8
Үүнээс:	Шулуун хэсэг	км	830
	Үүнээс: R≤350	км	189,9
		R≤351÷650	км
	Хамгийн бага радиус	м	1052
Замын баримтлах хэвгий /гол зам/		тоо	22
Үүнээс:	0%	км	182,9
	0-8%	км	711,75
	8,1-15%	км	322,2
	15,1%-аас дээш	км	7,4
	Хамгийн их өгсүүр	хувь	43,5
Өртөө, зөрлөгийн тоо /гол зам дагуу/		тоо	72
Замын их засварын ажил		км	68,2
Замын машин механизм		тоо	352
2,Хүчин чадал			
Шугамын нэвтрүүлэх чадвар		галт тэрэг	13хос галт тэрэг
Өртөөний нэвтрүүлэх чадвар		галт тэрэг	14хос галт тэрэг
Тээх чадвар		тн жил	23902850
Өртөөний вагон боловсруулах чадвар		вагон	500
Галт тэрэгний дундаж жин		тн	7514

4.5.Төмөр замын сүйрэл, осол гологдлын мэдээ

Сүйрэл, осол, гологдлын төрөл	Гарсан тоо
Сүйрэл	
Осол	
Гологдол	
Хөдлөх бүрэлдэхүүн мөргөлдсөн	
Хөдлөх бүрэлдэхүүн замаас гарсан	10
Бэлэн бус замналаар галт тэрэг хүлээн авсан	1
Хориглосон дохио өнгөрсөн	3
Хөдлөх бүрэлдэхүүн дор сум эргэсэн	2
Хөдлөх бүрэлдэхүүн өөрөө хөдөлсөн	1
Галд тэргэнд эд юмс дайрагдсан	2
Тээврийн хэрэгсэл дайрагдсан	8
Зорчигчийн галт тэрэгний зүтгүүр эвдэрсэн	5
Усанд автах, элс, цасанд дарагдах, гал түймэрт өртөх	2
Зорчигчийн галт тэрэг цуцалсан, зорчигч буулгасан	2
Хөдлөх бүрэлдэхүүний эд анги зам дээр унасан	9
Галт тэрэгний авто угсраа тасарсан, салсан	3
Сум зүссэн	8
Хос дугуй гацсан	3
Зам төмөр ухсан	2
Галт тэргэнд мал дайрагдсан	12
НИЙТ ДҮН	73

УСАН ЗАМ, ДАЛАЙН ТЭЭВРИЙН САЛБАР



5. Усан зам, далайн тээврийн салбар²⁶

5.1. Усан замын тээврийн зорчигч урсгалын мэдээ

Үзүүлэлт	2017	2018	2019	2020	2020/2019 харьцуулалт %
Нийт зорчигч	20556	25638	30954	31158	100,6
Дотоодын зорчигч	18081	22432	27354	31037	113,5
Гадаадын зорчигч	2475	3206	3600	121	3,36
Зорчигч эргэлт	493344,0	691829,0	643168,0	454470,5	70,7

Усан замын тээврээр 2020 онд 31158 хүн зорчиж, зорчигч эргэлт 0.4 сая хүн км болж өмнөх оноос зорчигчийн тоо 204 хүн буюу 0,6%-иар өсч, зорчигч эргэлт 33%-иар буурсан байна. Нийт зорчигчдийн 31037 хүн буюу 99,6% нь дотоодын иргэд, 121 хүн буюу 0,4% нь гадаадын иргэд байна. Усан замаар зорчсон иргэдийг өмнөх онтой харьцуулахад дотоодын иргэд 3683 хүн буюу 13,5%-иар өссөн бол гадаадын иргэд 3479 хүн буюу 96,6%-иар буурсан байна.

Усан замын тээврээр 1953-2005 онуудад ачаа тээвэрлэж 1990 онд ачаа тээвэр 71,6 мян.тн хүрч байсан бол 2006-2020 онд ачаа тээвэрлээгүй байна.

5.2. Усан замын тээврийн хэрэгслийн бүртгэл

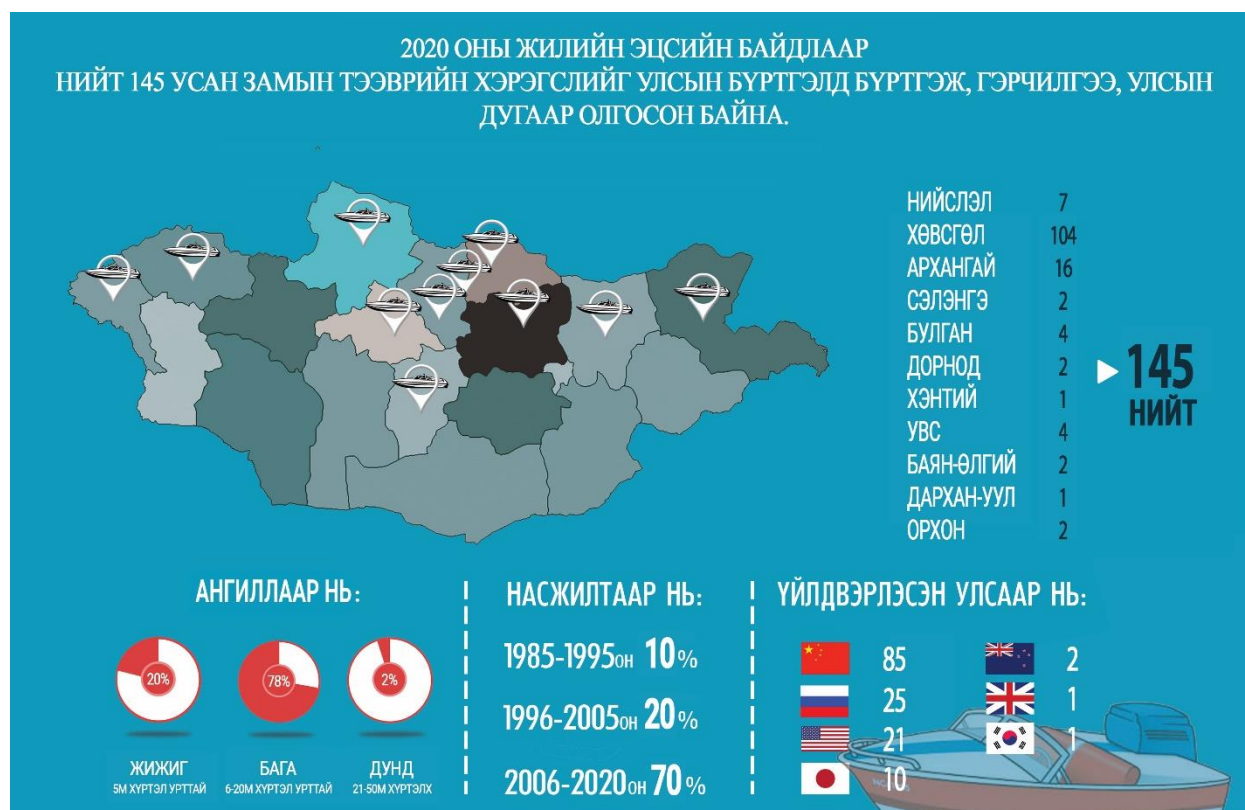
Үзүүлэлт	2017 он	2018 он	2019 он	2020 он
Усан замын тээврийн хэрэгслийн тоо	128	129	145	145
Техникийн үзлэгт тэнцсэн	102	85	89	88
Техникийн үзлэгт тэнцээгүй	26	19	7	5
Засвартай улмаас хөвөлтөд оролцоогүй	-	20	17	16
Бусад шалтгаанаар үзлэгт хамрагдаагүй	-	5	32	36

Усан замын тээврийн хэрэгслийн улсын бүртгэлд 2020 оны жилийн эцсийн байдлаар 145 тээврийн хэрэгсэл бүртгэгдсэн байна. 2020 онд зохион байгуулсан техникийн хяналтын үзлэгт тэнцсэн-88, тэнцээгүй-5, засвартай улмаас хөвөлтөд оролцоогүй-16, хамрагдаагүй-36 тээврийн хэрэгсэл байна.

²⁶ МУ-ын Далайн захиргааны мэдээ

5.2.1. Усан замын тээврийн хэрэгслийн бүртгэл, аймгаар

Аймгийн нэр	2017 он	2018 он	2019 он	2020 он
Нийслэл	-	2	7	7
Хөвсгөл	91	98	103	104
Архангай	15	12	17	16
Сэлэнгэ	3	3	2	2
Булган	1	4	4	4
Дорнод	1	4	2	2
Хэнтий	-	-	1	1
Увс	-	3	4	4
Ховд	-	1	-	1
Баян-Өлгий	-	2	2	2
Дархан-Уул	-	-	1	1
Орхон	-	-	2	2
Нийт	111	129	145	145



6. Зам тээврийн осол, зөрчил²⁷

Үзүүлэлт	2020		
	Орон нутаг	Улаанбаатар	Нийт
Зам тээврийн ослын шинжтэй дуудлага	3997	61653	65650
Бүртгэгдсэн зам тээврийн осол	3255	18513	21768
Бүтгэгдсэн гэмт хэрэг /хөдөлгөөний аюулгүй байдал, тээврийн хэрэгслийн ашиглалтын журмын эсрэг/ Зам тээврийн ослын улмаас	8431	14633	23064
Хэрэгт өртсөн хүн	1315	1833	3148
Амь насаа алдсан хүн	319	111	430
Гэмтсэн хүн	996	1722	2718
Гэмт хэргийн улмаас			
Хэрэгт өртсөн хүн	595	453	1048
Амь насаа алдсан хүн	187	77	264
Гэмтсэн хүн	408	376	784
Учирсан хохирол, сая төгрөг	4911,1	1 332,2	22243,3
Нөхөн төлүүлсэн хохирол	4009,1	16181,9	20191,0
Ослын шалтгаан			
Жолоочийн буруугаас	3122	18074	21196
Замын нөхцлөөс	18	22	40
Явган зорчигчийн буруугаас	115	417	532
Жолоочийн буруугаас			
Согтуугаар жолоодсон		580	1103
Хурд хэтрүүлсэн		667	1002
Бүрэн бус тээврийн хэрэгсэл		76	219
Анхаарал болгоомжгүй		33	538
Зогсоох арга хэмжээ аваагүй		35	474
Уулзвар нэвтрэх		2636	2908
Гэрэл дохио		466	500
Эргэх үйлдэл		19	83
Зай тохируулаагүй		9060	9251
Гүйцэж түрүүлэх		983	1102
Эсрэг урсгал		91	157
Эгнээ байр		1792	1927
Тээвэрлэх журам зөрчсөн		188	212
Ухрах		1328	1459
Бусад		120	261
Ослын хэлбэр			
Онхолдох	888	119	1007
Тээврийн хэрэгсэлтэй мөргөлдөх	1454	16224	17678
Явган хүн дайрсан	323	1048	1371
Дугуйтай хүн дайрсан	21	78	99

²⁷ ЗТХЯ-ны ЗХАБҮЗ-ын 2020 оны мэдээлэл

Зам, тээврийн салбарын статистикийн мэдээлэл- 2020 он

Үл хөдлөх зүйл мөргөсөн	239	960	1199
Зорчигч унагасан	33	20	53
Мал, амьтан дайрсан	159	34	193
Бусад	138	30	168
Осолд холбогдсон тээврийн хэрэгслийн төрөл			
Суудлын	2331	16501	18832
Ачааны	546	1372	1918
Автобус	33	448	481
Механизм	10	26	36
Мотоцикл	324	87	411
Унадаг дугуй	11	79	90
Хүүхэд өртсөн зам тээврийн осол			
Амь насаа алдсан	57	7	64
Гэмтэл бэртэл авсан	221	340	561
Осол гарсан орчин нөхцөл			
Авто замын зорчих хэсэг			18669
Явган зорчигчийн гарц			191
Автобусны буудал дээр			197
Төмөр замын гарам дээр			11
Гүүрэн дээр			14
Хонгил			6
Уулзвар			2680

7. Зам, тээврийн салбарын үйлдвэрлэлийн осол, хурц хордлогын мэдээлэл²⁸

Үйлдвэрлэлийн осол, хурц хордлогын мэдээлэл		2016	2017	2018	2019	Нийт
Зам тээврийн салбарын хэмжээнд		19	21	27	39	106
Хэлбэр	Хөнгөн	12	10	12	25	59
	Хүнд	5	8	12	12	37
	Нас барсан	2	3	3	2	10
Гарсан орчин	Үйлдвэрлэлийн талбай	12	15	12	21	60
	Үйлдвэрлэлийн гадна орчин	0	0	3	6	9
	Барилга, барилгын талбай	0	0	1	0	1
	Уул уурхай	1	1	1	1	4
	Албан газар /контор/	2	0	3	1	6
	Олон нийтийн газар	2	0	3	0	5
	Бусад орчин	2	5	4	10	21
Гарсан хугацаа /цагаар/	06.00-08.59	2	4	2	5	13
	09.00-11.59	4	5	5	11	25
	12.00-16.59	7	6	6	12	31
	17.00-21.59	2	5	9	4	20
	22.00-05.59	4	1	5	7	17
Шалтгаан	Унаж бэртэх, хальтрах	5	5	8	16	34
	Эд зүйлд цохигдох	5	3	1	3	12
	Суурин болон хөдөлгөөнт тоног төхөөрөмж	2	3	5	3	13
	Эд зүйлд хавчуулагдах	3	8	6	8	25
	Хүчтэй хөдөлгөөн	0	0	1	1	2
	Түлэгдэлт хөлдөлт	0	0	2	1	3
	Хортой бодис цацрагт өртөх	1	0	0	0	1
	Гадны халдлага	1	0	2	2	5
	Живэх	1	0	0	0	1
	Бусад	1	2	2	3	8
Нөлөөлсөн хүчин зүйл	Техник технологи	9	6	7	5	27
	Удирдлагын тогтолцоо	4	7	4	5	20
	Хүний хүчин зүйл	3	6	11	19	39
	Ажлын байрны орчин	3	2	5	10	20
Хүйс	Эр	16	16	25	31	88
	Эм	3	5	2	8	18
Насны ангилал	18 нас хүртэл	0	0	0	0	0
	18-24 нас	0	1	3	7	11
	25-34 нас	7	9	13	14	43
	35-44 нас	3	4	1	7	15
	45-59 нас	9	7	9	10	36
	60, түүнээс дээш	0	0	0	1	1
Ажилласан хугацаа /жилээр/	1 сар хүртэл	2	0	3	2	7
	1-5 сар	3	2	3	1	9
	6-11 сар	1	0	1	0	2
	1-2 жил	4	5	3	13	25
	3-4 жил	2	2	2	3	9
	5-9 жил	1	3	8	4	16
	10-14 жил	2	2	2	7	13
	15-19 жил	3	1	2	3	9
	20 түүнээс дээш жил	1	6	3	6	16
	Ажлын байр	Хувьцаат компани	1	1	3	6
Хязгаарлагдмал хувьцаат компани		4	3	9	7	23
Төрийн өмчит үйлдвэрийн газар		11	14	10	23	58
Орон нутгийн өмчит аж ахуйн тооцоот үйлдвэрийн газар		2	3	4	1	10
Улсын төсөвт		1	0	0	2	3

²⁸ Зам, тээврийн салбарын хөдөлмөрийн аюулгүй байдал, эрүүл ахуйн салбар хорооны мэдээлэл

8. Бүх төрлийн тээврийн хэрэгслийн импортын мэдээ²⁹

Барааны код	Барааны нэр	Импорт			
		2019 оны эхний 12 сар		2020 оны эхний 12 сар	
		Тоо	Үнэ	Тоо	Үнэ
17 Авто, агаарын ба усан замын тээврийн хэрэгсэл, тэдгээрийн эд, анги					
86 Төмөр замын буюу трамвайн зүтгүүр, хөдлөх бүрэлдэхүүн болон тэдгээрийн эд анги; төмөр зам буюу трамвай					
8602	Төмөр замын бусад зүтгүүр, тендер.	.0	.0	15.0	50,766.2
8604	Төмөр замын үйлчилгээний өөрөө явагч болон өөрөө явагч биш тээврийн хэрэгсэл.	1.0	199.6	28.0	180.4
8606	Зөөврийн бусад өөрөө явагч биш вагон.	60.0	2,554.1	10.0	450.0
8607	Төмөр замын зүтгүүр, хөдлөх бүрэлдэхүүний эд анги.	62,084.0	4,482.8	104,112.0	4,967.0
8608	Төмөр замын болон дохиоллын механик төхөөрөмж.	989,018.0	1,848.2	7,217,941.0	8,454.0
8609	Чингэлэг.	4,278.0	4,951.7	3,440.0	2,786.3
	Дүн		14036.5		67603.9
87 Бусад тээврийн хэрэгсэл, тэдгээрийн эд анги					
8701	Трактор	478.0	9,507.3	268.0	3,805.5
8702	Нийтийн тээврийн моторт хэрэгсэл	1,543.0	14,710.9	1,359.0	13,228.7
8703	Суудлын автомашин	69,472.0	418,739.5	53,087.0	297,315.9
870321	Бензин хөдөлгүүртэй, цилиндрийн багтаамж нь 1000 см3-с ихгүй	270.0	404.5	67.0	137.8
870322	Бензин хөдөлгүүртэй, цилиндрийн багтаамж нь 1000-1500 см3 ихгүй	10,998.0	26,796.6	5,497.0	15,816.2
870323	Бензин хөдөлгүүртэй, цилиндрийн багтаамж нь 1500-3000 см3 ихгүй	10,481.0	73,300.8	6,514.0	48,858.5
870324	Бензин хөдөлгүүртэй, цилиндрийн багтаамж нь 3000 см3 -аас их	3,186.0	129,577.1	2,202.0	78,102.0
870331	Дизель хөдөлгүүртэй, цилиндрийн багтаамж нь 1500 см3-с ихгүй	9.0	27.0	11.0	36.6
870332	Дизель хөдөлгүүртэй, цилиндрийн багтаамж нь 1500-2500 см3-с ихгүй	179.0	1,288.5	146.0	878.2
870333	Дизель хөдөлгүүртэй, цилиндрийн багтаамж нь 2500 см3-с их	679.0	29,901.2	317.0	8,881.3
870340	Бензин-цахилгаан хосолсон хөдөлгүүртэй	42,439.0	153,933.1	37,599.0	141,555.7
870350	Дизель-цахилгаан хосолсон хөдөлгүүртэй	1.0	19.0	.0	.0
870380	Зөвхөн цахилгаан хөдөлгүүртэй	88.0	462.8	57.0	1,242.9
8704	Ачааны автомашин	23,050.0	421,145.0	20,983.0	269,019.2
87042100	Дизель хөдөлгүүрт: Даац 5 тонноос ихгүй	14,491.0	30,659.2	11,434.0	23,425.7
87042200	Дизель хөдөлгүүрт: Даац 5-20 тонн	1,787.0	12,860.8	1,433.0	9,296.1
87042300	Дизель хөдөлгүүрт: Даац 20 тонноос их	3,112.0	70,419.7	4,522.0	136,017.9
87043100	Бензин хөдөлгүүрт: Даац 5 тонноос доош	2,447.0	8,961.9	2,976.0	9,443.9
87043200	Бензин хөдөлгүүрт: Даац 5 тонноос их	35.0	61.8	189.0	236.0

²⁹ ГЕГ-ын 2020 оны статистик мэдээлэл

Зам, тээврийн салбарын статистикийн мэдээлэл- 2020 он

8705	Тусгай зориулалтын автомашин	678.0	32,424.6	727.0	35,026.5
87051000	Автокран	92.0	7,177.8	95.0	9,210.4
87052000	Автомашинд суурилуулсан өрөмдөх төхөөрөмж	2.0	37.7	3.0	714.8
87053000	Гал командын машин	59.0	4,312.3	103.0	12,200.4
87054000	Авто бетон зуурагч	78.0	2,216.8	168.0	3,796.4
87059000	Тусгай зориулалтын автомашин	447.0	18,680.0	358.0	9,104.6
8706	Авто машины хөдөлгүүрт арал	18.0	125.7	6.0	.0
8707	Тээврийн хэрэгслүүдийн бүхээг	602.0	2,894.9	358.0	2,684.2
8708	Тээврийн хэрэгсэл, хөнгөн ба ачааны тэрэгний сэлбэг, эд анги	773,556.0	34,254.9	693,358.0	31,232.9
8709	Богино зайн зөөвөр хийх ачааны тэрэг, тэдгээрийн эд анги.	221.0	90.5	238.0	239.8
8711	Тэвштэй буюу тэвшгүй мотоцикл ба хөдөлгүүрт дугуй, дугуйт тэрэг.	39,341.0	20,520.2	33,583.0	17,972.4
8712	Унадаг дугуй.	12,220.0	642.0	19,962.0	1,098.3
8713	Тахир дутуу хүмүүсийн мотортой буюу моторгүй тэрэг.	1,116.0	77.0	774.0	48.0
8714	Мотоцикль, дугуй, тахир дутуу хүмүүсийн тэрэгний эд анги, тоног хэрэгсэл.	31,801.0	191.5	14,432.0	134.3
8715	Хүүхдийн тэрэг, түүний эд анги.	2,405.0	119.8	6,016.0	282.8
8716	Чиргүүл, хагас чиргүүл, өөрөө явагч биш бусад тээврийн хэрэгсэл, эд анги.	63,332.0	36,306.5	44,694.0	102,729.8
Дүн			991750.3		774818.3

88 Агаарын хөлөг, сансрын хөлөг болон тэдгээрийн эд анги

8801	Агаарын бөмбөлөг, нисдэг аппарат.	500.0	13.8	2,631.0	36.6
8802	Агаарын тээврийн хэрэгсэл	21.0	150,024.6	2.0	5,020.7
8803	Нисдэг аппарат, агаарын тээврийн хэрэгслийн эд анги.	10,930.0	7,472.5	1,489.0	1,980.4
8805	Онгоцыг хөөргөх буулгах аппарат хэрэгсэл, тэдгээрийн эд анги	.0	.0	2.0	19.5
Дүн			157510.9		7057.2

Ш. ХӨДӨЛМӨР ЭРХЛЭЛТ

1. Зам, тээврийн салбарын ажилтан, албан хаагчдын тоо

Тээврийн төрөл		2019	2020	2020/2019 харьцуулалт, %
Нийт албан хаагч		-	49 210	
Эмэгтэй ажилчид			9 848	
Авто зам		-	1 654	
	эмэгтэй ажилчид		393	
Автотээвэр		-	26 873	
	эмэгтэй ажилчид		1962	
Төмөр зам		15 847	16 671	105,2
	эмэгтэй ажилчид	6 429	6 118	95,2
Иргэний нисэх		-	3 939	101,7
	эмэгтэй ажилчид		1 360	95,4
Усан замын тээвэр		71	73	102,8
	эмэгтэй ажилчид	13	15	115,4

1.1. Авто замын салбарын ажилтан, албан хаагчдын тоо³⁰

		Үзүүлэлт	Бүгд	Эмэгтэй
Үүнээс:	Ажилчид- бүгд		1654	393
	Мэргэжлээр	Удирдах ажилтан	104	31
		Замчин	237	9
		Засварчин	45	2
		Инженер техникийн ажилтан	377	84
		ХХАБ хариуцсан инженер	37	12
		Бусад	852	219
	Насны бүлгээр	24 хүртэл	113	14
		25-29	191	33
		30-34	236	57
		35-39	243	71
		40-44	212	40
		45-49	205	66
		50-54	205	43
		55 ба түүнээс дээш	233	27
	Боловсролын түвшингээр	Доктор	4	1
		Магистр	81	29
		Бакалавр	565	175
		Диплом	85	18
		Тусгай мэргэжлийн дунд боловсрол	188	28
		Техникийн болон мэргэжлийн боловсрол	259	21
		Бүрэн дунд боловсрол	387	70
		Бага	64	7
	Бусад	65	9	
	Ажилласан жилээр	12 сар хүртэл	104	28
		1-5 жил	410	95
6-10 жил		338	74	
11-15 жил		267	59	
16-20 жил		212	36	
21-25 жил		111	22	
26 ба түүнээс дээш жил		197	36	
Мэргэшлийн зэргээр	Зөвлөх инженер	25	3	
	Мэргэшсэн инженер	74	27	

³⁰ “ЗТХТ” ТӨҮГ-ын мэдээлэл. Нийт 14 ТӨХК, 22 ХХК-ийн ажилчдын мэдээлэл оров.

1.2. Автотээврийн салбарын ажилтан, албан хаагчдын тоо ³¹

		Үзүүлэлт	Бүгд	Эмэгтэй
Ажиллагчид - бүгд			26873	1962
Үүнээс:	Мэргэжлээр	Жолооч	22333	233
		Хянагч	20	10
		Завсарчин	513	1
		Инженер, техникийн ажиллагчид	938	31
		Хөдөлмөр хамгаалал, аюулгүй байдал хариуцсан инженер	461	258
		Бусад	2608	1141
		Насны бүлгээр	15-19	0
		20-24	295	73
		25-29	1959	164
		30-34	5681	357
		35-39	6270	470
		40-44	5082	304
		45-49	3351	246
		50-54	2052	138
		55-59	1288	84
		60 ба түүнээс дээш	895	36
	Боловсролын түвшингээр	Доктор	1	0
		Магистр	5737	121
		Бакалавр	9811	1193
		Диплом	383	160
		Тусгай мэргэжлийн дунд боловсрол	3824	16
		Техникийн болон мэргэжлийн боловсрол	2013	8
		Бүрэн дунд	14179	1104
		Бага	22	16
		Бусад	3	1
	Ажилласан жилээр	12 сар хүртэл	5184	1565
1-5 жил		13717	3314	
6-10 жил		4138	248	
11-15 жил		2953	157	
16-20 жил		427	62	
21-25 жил		259	28	
26 ба түүнээс дээш жил		195	48	
Мэргэшлийн зэргээр	Зөвлөх инженер	56	14	
	Мэргэшсэн инженер	179	45	

³¹ “АТУТ” ТӨҮГ-ын мэдээлэл. Улс хоорондын ачаа тээвэрлэлтийн компаниудын ажилчдын мэдээлэл орсон.

1.3. Төмөр замын салбарын ажилтан албан хаагчдын тоо³²

(хүн)

		Үзүүлэлт	Бүгд	Эмэгтэй
Ажилчид- бүгд			16671	6118
Үүнээс: Ашиглалтын ажилчдын тоо			10047	4099
Үүнээс:	Мэргэжлээр	Удирдах ажилтан	281	107
		Мэргэжилтэн	1622	900
		Инженер техникийн ажилтан	1495	686
		Техникийн ажилтан	850	328
		Үйлчилгээний ажилтан	12149	4105
	Насны бүлгээр	24 хүртэл	1855	1047
		25-29	2593	628
		30-39	2874	655
		40-44	2406	815
		45-49	2261	1024
		50-54	2218	1115
		55 ба түүнээс дээш	2104	834
	Боловсролын түвшингээр	Доктор	18	5
		Магистр	451	212
		Бакалавр	139	37
		Диплом	4604	1528
		Тусгай мэргэжлийн дунд боловсрол		
		Техникийн болон мэргэжлийн боловсрол	2540	1307
		Бүрэн дунд боловсрол	4294	1780
	Бусад	4736	1456	
	Ажилласан жилээр	12 сар хүртэл	44	11
		1-5 жил	5473	1262
		6-10 жил	3182	1711
		11-15 жил	2425	997
		16-20 жил	1876	753
		21-25 жил	1377	426
		26 ба түүнээс дээш жил	1926	955
	Мэргэшлийн зэргээр	Зөвлөх инженер	139	
		Мэргэшсэн инженер	855	27

³² ГТХЗНТ-ийн мэдээлэл. “УБТЗ” ХНН, “МТЗ” ТӨХК, “Болд төмөр ерөө гол” ХХК-ийн ажилчдын мэдээлэл орсон болно.

1.4. Иргэний нисэхийн ажилтан, албан хаагчдын тоо³³

(хүн)

		Үзүүлэлт	Бүгд	Эмэгтэй
Ажилчид- бүгд			2442	814
Үүнээс: Ашиглалтын ажилчдын тоо				
Үүнээс:	Мэргэжлээр	Удирдах ажилтан	77	16
		Нисэгч, нислэгийн удирдагч	184	65
		Инженер техникийн ажилтан	595	152
		Агаарын хөлгийн үйлчлэгч	4	4
		Хөдөлмөр хамгаалал, аюулгүй байдал хариуцсан инженер	15	4
		Бусад	1567	573
	Насны бүлгээр	24 хүртэл	36	15
		25-29	210	83
		30-34	400	140
		35-39	462	191
		40-44	389	150
		45-49	387	138
		50-54	305	97
		55-59	218	44
	60 ба түүнээс дээш	35	3	
	Боловсролын түвшингээр	Доктор	6	1
		Магистр	312	155
		Бакалавр	1377	593
		Диплом	36	2
		Тусгай мэргэжлийн дунд боловсрол	252	53
		Техникийн болон мэргэжлийн боловсрол	77	15
		Бүрэн дунд боловсрол	322	43
		Бусад	60	2
	Ажилласан жилээр	12 сар хүртэл	83	23
		1-5 жил	412	147
		6-10 жил	500	178
		11-15 жил	495	201
		16-20 жил	319	98
21-25 жил		253	78	
26 ба түүнээс дээш жил		380	136	
Мэргэшлийн зэргээр	Зөвлөх инженер	7	0	
	Мэргэшсэн инженер	61	10	

³³ ИНЕГ-ын мэдээлэл. Агентлаг, Иргэний нисэхийн үндэсний төв, Харьяа салбар нэгжүүд, Орон нутгийн нисэх буудлуудын ажилчдын мэдээлэл орсон.

ДҮГНЭЛТ

Зам, тээврийн салбар нь өргөн уудам нутагтай, хүн ам харьцангуй сийрэг суурьшилтай манай улсын эдийн засгийн чухал салбарын нэг юм. Монгол Улсад авто зам, автотээвэр, төмөр замын тээвэр, агаарын тээвэр болон усан замын тээвэр гэсэн үндсэн салбарууд үйл ажиллагаагаа явуулж байна.

Бүх төрлийн тээврээр 2020 онд 60.5 сая тонн ачаа тээвэрлэсэн нь өмнөх оноос 8.5 (-12.4%) сая тонноор буурсан байна. Энэхүү бууралтад авто тээврээр тээсэн ачаа 10.4 (-25%) сая тонн, агаарын тээврээр тээсэн ачаа 3.3 (-55%) мянган тонноор буурсан нь голлон нөлөөлжээ.

Төмөр замаар тээсэн ачаа 2020 онд 30 сая тонн болж, өмнөх оноос 1.8 (+6.6%) сая тонноор өссөн. Үүнд нүүрсний тээвэр 74.7 (+0.9%) мянган тонноор, төмрийн хүдрийн тээвэр 810.6 (+11.4%) мянган тонноор, барилгын материалын тээвэр 149.1 (+7.0%) мянган тонноор нэмэгдсэн нь нөлөөллөө. Төмөр замын дотоодод тээвэрлэсэн ачаа 0,6%-иар буурч, экспортын ачаа 14%, импортын ачаа 3%, дамжин өнгөрөлтийн ачаа 9,8%-иар тус тус өссөн байна. Төмөр замын ачаа тээвэрлэлт жил бүр тогтмол өсөх хандлагатай тул эдийн засгийн гол коридорын хүчин чадлыг нэмэгдүүлснээр дамжин өнгөрөлт, экспорт, импортын ачаа тээвэрлэлт нэмэгдэнэ. Ачаа тээвэрлэлтийг буурахаас урьдчилан сэргийлэх зорилгоор үндсэн хэрэглэгчид болох эдийн засгийн гол салбаруудын цар хүрээг давхар судлах шаардлагатай.

Бүх төрлийн зорчигч тээвэрлэлт 2020 онд давхардсан тоогоор 126.55 сая хүн болж өмнөх оноос 46.47 (-26,8%) сая хүнээр буурсан. Гадаадад болон дотоодод зорчигч тээвэрлэлтийн хөдөлгөөнийг хязгаарласан нь зорчигч тээвэрлэлтийн бууралтад шууд нөлөөлсөн.

Гамшгийн үед зам, тээврийн салбар нь үйл ажиллагаагаа тасалдуулахгүй тогтмол шуурхай арга хэмжээ авч, дэг журамтай ажилласнаар зарим үзүүлэлтийг өсгөсөн. Төмөр замын ачаа тээвэрлэлтийн хэмжээ 6,6%-иар өссөн. Мөн тээвэр зохион байгуулалтын “Ногоон гарц” журам хэрэгжүүлэх санал санаачлага гаргаснаар автотээврийн салбарын ачаа тээвэрлэлтийг 2020 оны сүүлийн хагас жилд нэмэгдүүлсэн, агаарын тээврээр олон улсын захиалгат карго тээвэрлэлт хийх зэрэг тодорхой үзүүлэлтүүдийг нэмэгдүүлж дээшлүүлсэн.

Агаарын тээврээр 2020 оны 02 дугаар сараас эхлэн одоог хүртэл зорчигч тээвэрлэх зөвхөн тусгай үүргийн нислэг хийж байна. Дэлхийн хэмжээнд уналтад ороод байгаа салбар тул буцаж сэргэх, 2019 оны үзүүлэлтэд буцаж хүрэхэд 2-3 жилийн хугацаа шаардлагатай харагдаж байгаа нь богино хугацаанд шийдвэрлэх асуудал биш болоод байна. Бусад улс орны хувьд авиакомпаниуд ажилчдын тоогоо бууруулах, тогтмол болон тогтмол бус зардлуудаа танах, зорчигчоос илүү ачаа тээвэрлэлтийг нэмэгдүүлэх, харин төрөөс авиакомпаниудын татвар, даатгал, өрийн хугацааг сунгах, санхүүгийн дэмжлэг үзүүлж, зээл олгох зэрэг арга хэмжээнүүдийг хэрэгжүүлж байна.

Монгол Улсын хэмжээнд 2020 онд бүртгэлтэй тээврийн хэрэгсэл 1136734 болж өмнөх оноос 93706 тээврийн хэрэгслээр буюу 9 хувиар өссөн байна. Үүнээс 715309 суудлын автомашин 63%-ийг, 211083 ачааны автомашин 18,5%-ийг, 36084 автобус 3,2%-ийг, 13535 тусгай зориулалтын 1,2%-ийг, 67781 мотоцикл 6%-ийг, 40616 чиргүүл 3,6%-ийг, 30185 зүтгүүр 2,7%-ийг, 15004 механизм 1,3%-ийг, 7137 цистерн 0,5%-ийг тус тус эзэлж байна.

Жилийн хугацаанд 93706 тээврийн хэрэгсэл нэмэгдсэн нь өдөрт дундажаар 256 тээврийн хэрэгсэл шинээр бүртгүүлсэн байна. Үүнээс суудлын автомашин Монгол Улсын хэмжээнд 47934 нэмэгдэж өдөрт дундажаар 131 суудлын автомашин бүртгүүлсэн байна. Харин импортын тээврийн хэрэгсэл жил бүр нэмэгдэж 2020 онд импортоор 84466 суудлын автомашин орж ирсэн нь өмнөх жилээс 6270 буюу 8%-иар өссөн байна. Энэ үзүүлэлт нь өдөрт дундажаар 231 суудлын автомашин 2020 онд импортлогдсон байна. Иймд шинээр бүртгүүлэх болон импортын тээврийн хэрэгсэлд хязгаарлалт хийх шаардлагатай болоод байна.

Техникийн хяналтын үзлэгт 700918 тээврийн хэрэгсэл хамрагдаж нийт тээврийн хэрэгслээс 61,6 хувь нь хамрагдсан нь хангалтгүй үзүүлэлт тул үзлэгт ороогүй автомашиныг автозамын хөдөлгөөнд оруулахгүй байх, хяналтыг чангатгах арга хэмжээг авах шаардлагатай байна.

Тээврийн хэрэгсэл жил бүр нэмэгдэж иргэд хувийн автомашинтай болсноор нийтийн тээврээр үйлчлүүлэх иргэд багасах, зорчигч тээвэрлэлт огцом буурах, хотын түгжрэл ихсэх, агаарын бохирдол нэмэгдэх, зам тээврийн осол зөрчил ихсэх зэрэгт шууд нөлөөлж байна. Иймээс хувийн хэрэглээнээс илүү нийтийн тээврийн үйлчилгээний хэрэгцээг нэмэгдүүлэх талаар бодлогын хэмжээнд бодьтой үр дүнд хүрэх арга хэмжээг авах хэрэгцээ шаардлага үүсээд байна.

Мөн цаашид тээврийн төрлүүд хоорондын уялдааг хангах, тээвэр логистикийг хөгжүүлэхэд ихээхэн анхаарч ажиллах нь зүйтэй. Мөн цаг үеийн нөхцөл байдлаас шалтгаалан тээвэр зохион байгуулалтыг оновчтой болгох, хурдан шуурхай арга хэмжээ авах, зам, тээврийн салбарын нийгэм, эдийн засагт үзүүлэх нөлөөллөө дээшлүүлж ажиллах шаардлага харагдаж байна.

VI. ХАВСРАЛТ*

Сайжруулсан авто замын урт, км

Он	Хатуу хучилттай	Хайрган хучилттай	Сайжруулсан хөрсөн зам	Нийт сайжруулсан авто зам
1950	182,0			1029,0
1960	253,6			1901,1
1970	387,0			2826,5
1980	712,2			3341,4
1985	920,6			3613,4
1986	966,0			3680,0
1987	1006,7			3729,6
1988	1093,5			3949,5
1989	1184,6			4249,7
1990	1243,0			4316,7
1991	1294,0			4367,9
1992	1303,0			3076,0
1993	1308,3			3100,7
1994	1359,3			3162,7
1995	1413,4			3222,7
1996	1471,4			3325,1
1997	1519,3			3350,1
1998	1531,7			3351,3
1999	1563,3			3387,6
2000	1567,4	938,43	947,67	3453,5
2001	1572,7	1943,3	1923,6	3522,7
2002	1801,9	1871,3	1873,6	3673,2
2003	1900,7	1892,57	1873,6	5666,9
2004	1900,7	1937,8	1844,8	5683,3
2005	2278,6	1980,3	1867,8	6126,7
2006	2392,8	1980,27	1907,8	6280,8
2007	2597,2	1961,96	1902	6461,2
2008	2671,2	1999,81	1874	6545,0
2009	2824,0	1994,3	1874	6692,3
2010	3015,6	2071,58	1647,2	6734,4
2011	4063,4	1959,23	1610,75	7633,4
2012	4082,9	1959,23	1610,75	7652,9
2013	5838,2	1864,81	1172,6	8875,6
2014	5838,2	1782,5	1184,7	8875,6
2015	7125,3	1715,62	971,2	9812,1
2016	7456,61	1696,82	972,6	10126,0
2017	8431,4	1308,9	614,9	10355,2
2018	9022,7	1207,9	604,9	10835,8
2019	9806	1207,9	604,9	11618,8
2020	10151	1207,9	604,9	11963,8

* АЗБХЗГ-ын мэдээллийн эх үүсвэр

Зорчигч тээвэрлэлт, сая хүн*

Он	Нийт	Тээврийн төрөл			
		Төмөр зам	Авто тээвэр	Агаарын тээвэр	Усан зам
1940	0,9	-	0,9	-	-
1950	0,9	-	0,9	-	-
1960	18,1	0,4	17,6	0,1	-
1970	53,4	0,7	52,4	0,2	-
1980	122,1	1,4	120,2	0,5	-
1986	183,9	2,4	180,9	0,6	-
1987	197,3	2,5	194,1	0,7	-
1988	234,5	2,6	231,1	0,8	-
1989	242,2	2,7	238,7	0,8	-
1990	232,2	2,6	228,8	0,8	-
1991	234,4	2,5	231,3	0,6	-
1992	252,2	2,6	249,3	0,3	-
1993	191,8	2,3	189,3	0,2	-
1994	146,8	2,9	143,7	0,2	-
1995	110,3	2,9	107,2	0,2	-
1996	109,1	3,0	105,9	0,2	-
1997	80,8	3,7	76,8	0,3	-
1998	81,5	3,9	77,3	0,3	-
1999	87,6	4,1	83,3	0,2	-
2000	93,0	4,3	88,4	0,3	-
2001	98,5	4,1	94,1	0,3	-
2002	105,7	4,0	101,4	0,3	-
2003	167,9	3,9	163,7	0,3	-
2004	194,2	4,3	189,6	0,3	-
2005	192,8	4,2	188,2	0,3	-
2006	195,4	4,3	190,7	0,555**	-
2007	209,9	4,5	205,0	0,608**	-
2008	231,6	4,3	226,9	0,606**	-
2009	232,5	3,1	229,0	0,538**	0
2010	250,7	3,5	246,7	0,67**	0,01
2011	296,2	3,8	291,8	0,892**	0,01
2012	317,97	4,0	313,16	1,098**	0,04
2013	307,94	3,8	303,38	1,106**	0,03
2014	344,18	3,31	340,15	1,019**	0,04
2015	260,0	2,8	256,5	0,955**	0,05
2016	264,0	2,6	260,7	1,023**	0,03
2017	215,7	2,6	212,2	1,251**	0,02
2018	200,42	2,57	196,9	1,422**	0,01
2019	173	2,95	168,44	1,62	0,03
2020	126,5	1,97	124,09	0,447	0,03

* ҮСХ-ны мэдээллийн эх үүсвэр

** ИНЕГ-ын мэдээлэл

Зам, тээврийн салбарын статистикийн мэдээлэл- 2020 он

Ачаа тээвэрлэлт, мян.тн*

Он	Нийт	Тээврийн төрөл			
		Төмөр зам	Авто тээвэр	Агаарын тээвэр	Усан замын тээвэр
1925	0,4	0,0	0,4	0,0	0,0
1930	4,9	0,0	4,9	0,0	0,0
1935	69,8	0,0	69,8	0,0	0,0
1940	38,0	0,0	38,0	0,0	0,0
1942	165,4	148,8	16,6	0,0	0,0
1945	216,1	191,0	25,1	0,0	0,0
1950	323,1	270,0	53,1	0,0	0,0
1953	765,6	678,0	73,8	0,0	13,8
1955	1282,2	1119,9	146,1	0,0	16,2
1960	8037,5	3913,2	4102,9	0,7	20,7
1965	11294,9	2375,0	8894,7	1,8	23,4
1970	14465,5	4724,6	9710,7	2,8	27,4
1975	20911,0	6861,7	13995,7	5,1	48,5
1980	33149,0	9800,0	23300,0	9,0	40,0
1985	50950,0	15000,0	35900,0	10,0	40,0
1988	63658,0	17800,0	45800,0	14,0	44,0
1990	54038,5	14517,1	39438,9	10,9	71,6
1995	8950,8	7298,0	1648,5	2,7	1,6
1998	8867,3	7615,1	1247,4	3,5	1,3
1999	9534,0	8199,3	1330,4	2,8	1,5
2000	10643,4	9158,5	1480,4	2,9	1,6
2001	11810,5	10147,7	1658,2	2,9	1,7
2002	13529,9	11637,0	1888,7	2,4	1,8
2003	17622,8	12284,7	5335,9	2,2	0,0
2004	21596,0	14031,8	7561,9	2,3	0,0
2005	23670,5	15586,3	8081,7	2,0	0,5
2006	23971,38	14779,8	9189,4	3,3**	-
2007	23281,62	14072,6	9207,1	3,6**	-
2008	23904,43	14646,9	9255,7	4,1**	-
2009	24736,7	14164,5	10563,8	3,5**	-
2010	29415,91	16804,0	12610,2	4,5**	-
2011	44085,95	18447,74	25635,28	6,2**	-
2012	50644,29	20445,19	30195,09	6,6**	-
2013	42361,41	21035,5	21321,86	6,5**	-
2014	44636,18	21118,59	23514,15	5,5**	-
2015	32197,3	19150,8	13043,7	4,7**	-
2016	40398,4	19989,14	20406,17	4,85**	-
2017	53981,08	22765,1	31212,9	5,37**	-
2018	67802,88	25763,3	42033,78	5,75**	-
2019	68975,68	28121,2	40848,75	5,76	-
2020	60458,84	30001,2	30454,9	2,74	-

* ҮСХ-ны мэдээллийн эх үүсвэр

** ИНЕГ-ын мэдээлэл

Тээврийн нийт орлого, тэрбум төгрөг*

Он	Нийт орлого	Тээврийн төрөл			
		Төмөр замын тээвэр	Авто тээвэр	Агаарын тээвэр	Усан замын тээвэр
1993	19,97	9,68	5,72	4,57	-
1994	27,03	13,5	6,18	7,35	-
1995	36,04	16,05	8,52	11,45	0,01
1996	44,07	20,73	10,23	13,1	0,01
1997	64,98	27,33	12,95	24,68	0,01
1999	79,5	35,79	13,16	30,53	0,01
2000	102	47,8	14,5	39,7	0,02
2001	120,8	63,21	15,97	41,64	0,02
2002	152,8	86,64	17,8	48,38	0,02
2003	193,7	109,9	32,7	51,09	0,02
2004	242,6	135	44,12	63,5	0,02
2005	309,5	193,6	44,25	71,63	0,02
2006	311,8	182,61	46,13	83,09	0,02
2007	342,3	173,33	76,1	92,82	0,02
2008	419,2	204,89	100,1	114,14	0,07
2009	465,6	226,42	128,46	110,7	0,03
2010	593,6	306,92	172,19	144,48	0,01
2011	854,8	390,89	299,31	164,46	0,13
2012	1041,2	416,52	417,55	206,91	0,16
2013	1045	421,42	376,15	247,29	0,15
2014	1038,3	427,86	363,75	246,2	0,53
2015	987,9	387,94	345,05	254,34	0,58
2016	1191,5	441,8	467,17	287,28	0,23
2017	1422,3	530,02	506,43	385,53	0,3
2018	1687	616,48	627,8	442,2	0,5
2019	2003,05	712,2	796,06	498,2	0,4
2020	1504,88	775,9	564,38	164,1	0,5

ӨНГӨНИЙ КОД

➤ ЕРӨНХИЙ БОЛОН НЭГТГЭСЭН МЭДЭЭЛЭЛ
➤ АВТО ЗАМ
➤ АВТОТЭЭВЭР
➤ ТӨМӨР ЗАМ
➤ ИРГЭНИЙ НИСЭХ
➤ УСАН ЗАМ

* ҮСХ-ны мэдээллийн эх үүсвэр