



ЗАМ, ТЭЭВРИЙН ХӨГЖЛИЙН ЯАМ

*МОНГОЛ УЛСЫН ЗАМ,
ТЭЭВЭР*

2021

*Эхний
хагас жил*

*СТАТИСТИКИЙН
МЭДЭЭЛЭЛ*



Агуулга

I. Монгол Улсын зам, тээврийн салбарын 2021 оны эхний хагас жилийн статистикийн мэдээлэл	3
1. Зам, тээврийн салбарын статистикийн нэгдсэн үзүүлэлт	3
2. Автотээврийн статистикийн үндсэн үзүүлэлт	8
3. Төмөр замын статистикийн үндсэн үзүүлэлт	15
3.1. “УБТЗ” ХНН-ийн үндсэн үзүүлэлт.....	15
3.2. “МТЗ” ТӨХК-ийн үндсэн үзүүлэлт	20
3.3. “БТЕГ” ХХК-ийн үндсэн үзүүлэлт	22
4. Иргэний нисэхийн үндсэн үзүүлэлт	23
II. Дүгнэлт	28

I. Монгол Улсын зам, тээврийн салбарын 2021 оны эхний хагас жилийн статистикийн мэдээлэл

1. Зам, тээврийн салбарын статистикийн нэгдсэн үзүүлэлт

№	Үзүүлэлт	Тээврийн төрөл	Хэмжих нэгж	Өмнөх оны мөн үеийн гүйцэтгэл	2021 оны эхний хагас жилийн гүйцэтгэл	Өмнөх оны мөн үетэй харьцуулалт
Сар, улирал тооцох үзүүлэлт						
1	Тээвэрлэсэн ачаа	Автотээвэр	мян.тн	9035.3	9961.6	110.3%
		Төмөр зам	мян.тн	14384.5	15930.3	110.7%
		Агаарын тээвэр	тн	1.43	1.94	135.7%
		Нийт ачаа	мян.тн	23421.23	25893.84	110.6%
2	Дамжин өнгөрөх ачаа /транзит/	Төмөр зам	мян.тн	1940.6	2183.5	112.5%
		-ОХУ-с БНХАУ-д	мян.тн	1631.7	1674.3	102.6%
		-БНХАУ-с ОХУ-д	мян.тн	308.9	509.2	164.8%
		Автотээвэр	мян.тн	-	-	-
Нийт	мян.тн	1940.6	2183.5	112.5%		
3	Ачаа гаргалт /экспорт/	Төмөр зам	мян.тн	5923.2	5938.5	100.3%
		-ОХУ-д	мян.тн	88.9	107.3	120.7%
		-БНХАУ-д	мян.тн	5834.3	5831.2	99.9%
		Автотээвэр	мян.тн	8357.7	9429.6	112.8%
Нийт	мян.тн	14280.9	15368.1	107.6%		
4	Ачаа оруулалт /импорт/	Төмөр зам	мян.тн	1403.4	1665.5	118.7%
		-ОХУ-аас	мян.тн	1004.2	1210.7	45.3%
		-БНХАУ-аас	мян.тн	399.2	454.8	303.3%
		Автотээвэр	мян.тн	677.6	531.9	78.5%
Нийт	мян.тн	2081	2197.4	105.6%		
5	Дотоодод тээвэрлэсэн ачаа	Төмөр зам	мян.тн	5117.5	6142.7	120.0%
		Автотээвэр	мян.тн	-	-	-
		Нийт	мян.тн	5117.5	6142.7	120.0%
6	Ачаа эргэлт (сая тонн/км)	Автотээвэр	сая тн/км	1108.44	2914.54	262.9%
		Төмөр зам	сая тн/км	9191.2	9486.1	103.2%
		Агаарын тээвэр	мян.тн/км	4.3	4.7	109.3%
		Нийт ачаа эргэлт	сая тн/км	10303.94	12405.34	120.4%
7	Зорчигчдын тоо	Автотээвэр	мян.хүн	56500	22500.0	39.8%
		Төмөр зам	мян.хүн	887.6	2.4	0.3%
		Усан зам	мян.хүн	31.2	-	-
		Агаарын тээвэр	мян.хүн	296.9	58.1	19.6%
		Нийт зорчигч	мян.хүн	57715.7	22560.5	39.1%
8	Олон улсад зорчигчдын тоо	Автотээвэр	мян.хүн	551.8	278.6	50.5%
		Төмөр зам	мян.хүн	8.8	0	0.0%
		Агаарын тээвэр	мян.хүн	137.4	21.7	15.8%
		Нийт	мян.хүн	698	300.3	43.0%
9	Орон нутагт зорчигчдын тоо	Автотээвэр	мян.хүн	749.5	73.8	9.8%
		Төмөр зам	мян.хүн	878.6	2.4	0.3%
		Агаарын тээвэр	мян.хүн	159.5	36.4	22.8%
		Нийт	мян.хүн	1787.6	112.6	6.3%
10	Нийслэл дэх нийтийн тээврийн зорчигчдын тоо	Автотээвэр	мян.хүн	55.2	22.2	40.2%

Зам, тээврийн салбарын 2021 оны эхний хагас жилийн статистикийн мэдээлэл

11	Зорчигч эргэлт	Автотээвэр	<i>сая хүн/ км</i>	934.18	391.88	41.9%
		Төмөр зам	<i>сая хүн/ км</i>	272.1	2.1	0.8%
		Агаарын тээвэр	<i>сая хүн/ км</i>	494	89	18.0%
		Нийт з/эргэлт	<i>сая хүн/ км</i>	1700.28	482.98	28.4%
12	Тээвэрлэлтийн орлого	Автотээвэр	<i>тэр.төг.</i>	184.8	210.2	113.7%
		Төмөр зам	<i>тэр.төг.</i>	366.1	392.7	107.3%
		Агаарын тээвэр	<i>тэр.төг.</i>	86.9	72.3	83.2%
		Нийт орлого	<i>тэр.төг.</i>	637.8	675.2	105.9%
13	Агаарын тээврийн нислэгийн тоо	Олон улсын хөөрөлт. буултын тоо	<i>ш</i>	1271	690	54.3%
		Орон нутгийн хөөрөлт. буултын тоо	<i>ш</i>	2801	1356	48.4%
		Олон улсын өнгөрөлтийн нислэгийн тоо	<i>ш</i>	40773	31316	76.8%
14	Авто замын боомтуудаар гарсан тээврийн хэрэгсэл	Автовээвэр	<i>ш</i>	157607	129466	82.1%
15	Авто замын боомтуудаар орсон тээврийн хэрэгсэл	Автовээвэр	<i>ш</i>	159877	137924	86.3%
Үзүүлэлт		Тээврийн төрөл	Хэмжих нэгж	Өмнөх оны мөн үеийн гүйцэтгэл	2021 оны эхний хагас жилийн гүйцэтгэл	Өмнөх онтой харьцуулалт
Улирал, жил бүр тооцох үзүүлэлт						
16	Төмөр замын суурь бүтэц /гол/	Төмөр зам	<i>км</i>	1238.3	-	-
			<i>км</i>	761.3	-	-
17	Үндэсний авто замын сүлжээний нийт урт	Авто зам	<i>км</i>	111916.7	111916.7	100.0%
			<i>км</i>	14918.7	14918.7	100.0%
			<i>км</i>	96125.3	96125.3	100.0%
			<i>км</i>	898.4	898.4	100.0%
18	Шинээр ашиглалтад орсон замын урт	Төмөр зам /гол/	<i>км</i>	344	-	-
			<i>км</i>	-	-	-
			<i>урт/м</i>	648.9	-	-
			<i>урт/м</i>	-	-	-
19	Шинээр ашиглалтад орсон гүүрийн урт	Авто зам	<i>урт/м</i>	648.9	-	-
20	Нийслэл хоттой хатуу хучилттай авто замаар холбогдсон аймгийн төвийн тоо	Авто зам	<i>ш</i>	17	-	-
21	Авто үйлчилгээний ангилал тогтоолгосон ААНБ-ын тоо	Автотээвэр	<i>ш</i>	338	338	100.0%
22	Зам, тээврийн салбарт шинээр нэвтрүүлсэн техник, технологийн тоо	Зам, тээвэр	<i>ш</i>	2	-	-
23	Тээврийн чиглэлийн тоо	Автотээвэр	<i>ш</i>	247	247	100.0%
		Олон улсын нислэг	<i>ш</i>	26	21	80.8%

Зам, тээврийн салбарын 2021 оны эхний хагас жилийн статистикийн мэдээлэл

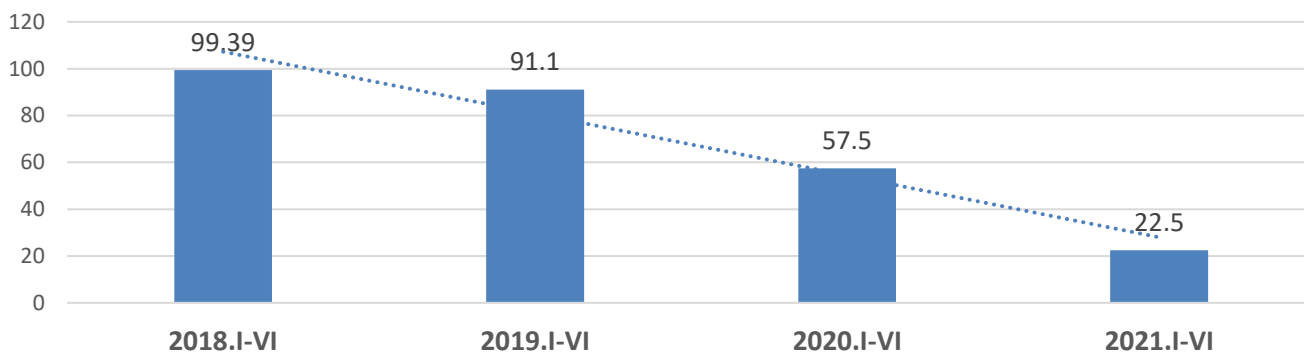
№	Үзүүлэлт	Тээврийн төрөл	Хэмжих нэгж	Өмнөх оны мөн үеийн гүйцэтгэл	2021 оны эхний хагас жилийн гүйцэтгэл	Өмнөх онтой харьцуулалт
24	Автотээврийн хэрэгсэл		<i>ш</i>	1136734	1181642	104.0%
	Автобус		<i>ш</i>	36084	33044	91.6%
	Суудлын автомашин		<i>ш</i>	715309	741437	103.7%
	Ачаа		<i>ш</i>	211083	208498	98.8%
	Тусгай зориулалтын	Автотээвэр	<i>ш</i>	13535	15658	115.7%
	Цистерн		<i>ш</i>	7137	14556	204.0%
	Зүтгүүр		<i>ш</i>	30185	34650	114.8%
	Механизм		<i>ш</i>	15004	15737	104.9%
Чиргүүл		<i>ш</i>	40616	48355	119.1%	
	Мотоцикл		<i>ш</i>	67781	69707	102.8%
25	Автотээврийн хэрэгслийн үзлэгт хамрагдсан хувь	Автотээвэр	<i>хувь</i>	61.6	-	-
26	Төмөр замын хөдлөх бүрэлдэхүүний парк ашиглалтын тоо	Зүтгүүр	<i>ш</i>	163	-	-
		Ачааны вагон	<i>ш</i>	6049	-	-
		Зорчигчийн вагон	<i>ш</i>	334	-	-
27	Нислэгт тэнцэх чадварын гэрчилгээтэй агаарын хөлгийн тоо	Зорчигч тээврийн	<i>ш</i>	10	9	90.0%
		Ачаа тээврийн	<i>ш</i>	0	1	-
		Нисдэг тэрэг	<i>ш</i>	1	4	400.0%
28	Усан замын тээврийн хэрэгслийн тоо	Усан зам	<i>ш</i>	145	-	-
29	Вокзал, буудлын тоо	Автотээвэр	<i>ш</i>	25	25	100.0%
		Төмөр зам	<i>ш</i>	79	79	100.0%
		Агаарын тээвэр	<i>ш</i>	25	25	100.0%
30	Үйлдвэрлэлийн ослын тоо	Зам, тээвэр	<i>ш</i>	-	-	-
31	Хурц хордлогын тоо	Зам, тээвэр	<i>ш</i>	-	-	-
32	Иргэн, ААНБ-д үзүүлдэг үйлчилгээний тоо	Зам, тээвэр	<i>ш</i>	94	94	100.0%
		Үүнээс: цахимжсан	<i>ш</i>	46	46	100.0%
33	Автотээврийн хэрэгслийн жолоочийн тоо	Автозэвэр	<i>хүн</i>	1335000	-	-
34	Автотээврийн хэрэгслийн мэргэшсэн жолоочийн тоо	Автозэвэр	<i>хүн</i>	6099	4098	67.2%
35	Ажилчдын тоо	Авто зам	<i>ш</i>	1654	-	-
		Үүнээс: эмэгтэй	<i>ш</i>	393	-	-
		Автотээвэр	<i>ш</i>	26873	26873	100.0%
		Үүнээс: эмэгтэй	<i>ш</i>	1962	1962	100.0%
		Төмөр зам	<i>ш</i>	16671	16671	100.0%
		Үүнээс: эмэгтэй	<i>ш</i>	6118	6118	100.0%
		Агаарын тээвэр	<i>ш</i>	3857	3770	97.7%
		Үүнээс: эмэгтэй	<i>ш</i>	1367	1367	100.0%
		Усан зам	<i>ш</i>	73	73	100.0%
		Үүнээс: эмэгтэй	<i>ш</i>	15	15	100.0%
	Нийт ажилчид	<i>ш</i>	49128	47387	96.5%	
	Үүнээс: эмэгтэй	<i>ш</i>	9855	9462	96.0%	
36	Ажилчдын сарын дундаж цалин	Авто зам	<i>мян.төг</i>	941.3	941.3	100.0%
		Автотээвэр	<i>мян.төг</i>	1160	1160	100.0%
		Төмөр зам	<i>мян.төг</i>	1571.1	1571.1	100.0%
		Агаарын тээвэр	<i>мян.төг</i>	1900.1	1900.1	100.0%
		Усан зам	<i>мян.төг</i>	1270	1270	100.0%

Зорчигч тээвэр

Ковид-19 цар тахлын улмаас Монгол Улсад хэд хэдэн удаа хатуу хөл хорио тогтоож гамшгаас хамгаалах бүх нийтийн бэлэн байдлын зэрэгт шилжсэнтэй холбогдуулан гадаад болон дотоод зорчигч тээвэрлэлтийн хөдөлгөөнийг хязгаарласан нь зорчигч тээвэрлэлтийн бууралтад шууд нөлөөлсөн. 2021 оны эхний хагас жилийн байдлаар бүх төрлийн тээврээр зорчигчид давхардсан тоогоор 22.5 сая хүн болж, өмнөх оны мөн үеэс зорчигч 35 сая хүн буюу 60.9%-иар буурсан байна. Энэхүү бууралтад нийслэл дэх нийтийн автотээврээр үйлчлүүлэгчдийн тоо буурсан нь голлон нөлөөлжээ. 2018-2021 онуудын эхний хагас жилийн зорчигч тээвэрлэлтийг График 1-т үзүүлэв. Үүнд:

- Автотээврээр 2021 оны эхний улиралд давхардсан тоогоор 22.5 сая хүн тээвэрлэсэн нь өмнөх оноос зорчигчид 34 сая хүн буюу 60.2%-иар буурсан байна. Үүний гол шалтгаан нь нийслэлийн нийтийн тээврээр зорчсон зорчигчдын тоо буурсан нь голлон нөлөөлсөн байна.
- Төмөр замын тээврээр 2021 оны эхний хагас жилд ковид-19 өвчнөөс үүдэн гамшгаас хамгаалах бүх нийтийн бэлэн байдлын зэрэгт шилжсэнтэй холбогдон зорчигч тээвэрлээгүй байна.
- Агаарын тээврээр 2021 оны эхний хагас жилд давхардсан тоогоор 58.1 мянган хүн зорчсон нь өмнөх оны мөн үеэс 238.9 (80.4%) мянган хүнээр буурсан байна.

График 1. Нийт зорчигч тээвэр, сая хүн

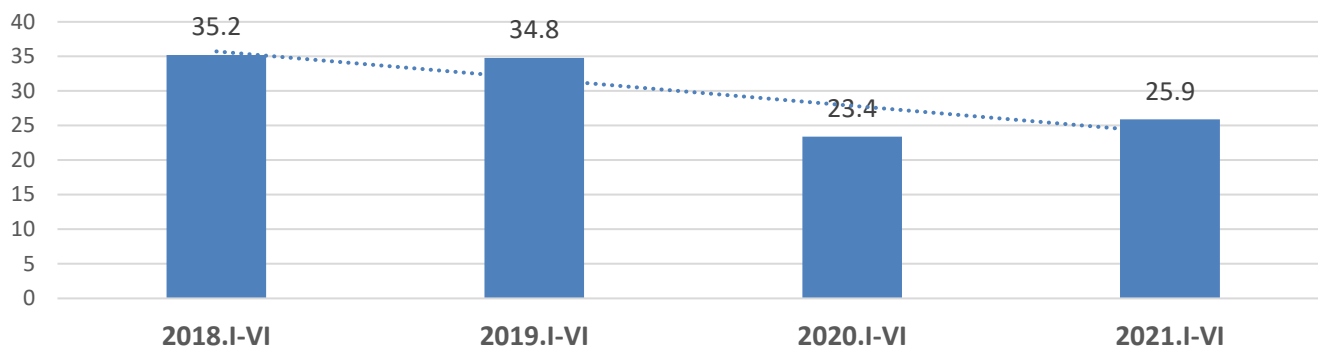


Ачаа тээвэр

Зам, тээврийн салбар 2021 эхний хагас жилд бүх төрлийн тээврээр нийт 25.9 сая тонн ачаа тээвэрлэсэн нь өмнөх оны мөн үеэс 2.5 сая тонн буюу 10.6%-иар өссөн. Нийт ачаа тээврийн 38.5%-ийг автотээврээр, 61.5%-ийг төмөр замын тээврээр тээвэрлэсэн байна. Өмнөх онуудын мөн үеийн үзүүлэлтийг График 2-аар үзүүлэв.

- Автотээврээр 2021 оны эхний хагас жилд 9.9 сая тонн ачаа тээвэрлэж өмнөх оны мөн үеэс тээвэрлэсэн ачаа 1 сая тонн буюу 10.3%-иар өссөн байна.
- Төмөр замаар 2021 оны эхний хагас жилд 15.9 сая тонн ачаа тээвэрлэж өмнөх оны мөн үеэс 1.6 сая тонн буюу 10.7%-иар өссөн байна. Дотоодын ачаа 6.1 сая тонн буюу 38.6%, экспортын ачаа 5.9 сая буюу 37.3%, импортын ачаа 1.7 сая тонн буюу 10.5%, дамжин өнгөрсөн ачаа 2.2 сая тонн буюу 13.7%-ийг тус тус эзэлж байна.
- Агаарын тээврээр тээвэрлэсэн ачаа 2021 оны эхний хагас жилд 1940.9 тонн болж, өмнөх оны мөн үеэс тээвэрлэсэн ачаа 511.3 тонн буюу 35.7%-иар өссөн байна.

График 2. Нийт ачаа тээвэрлэлт, сая.тн



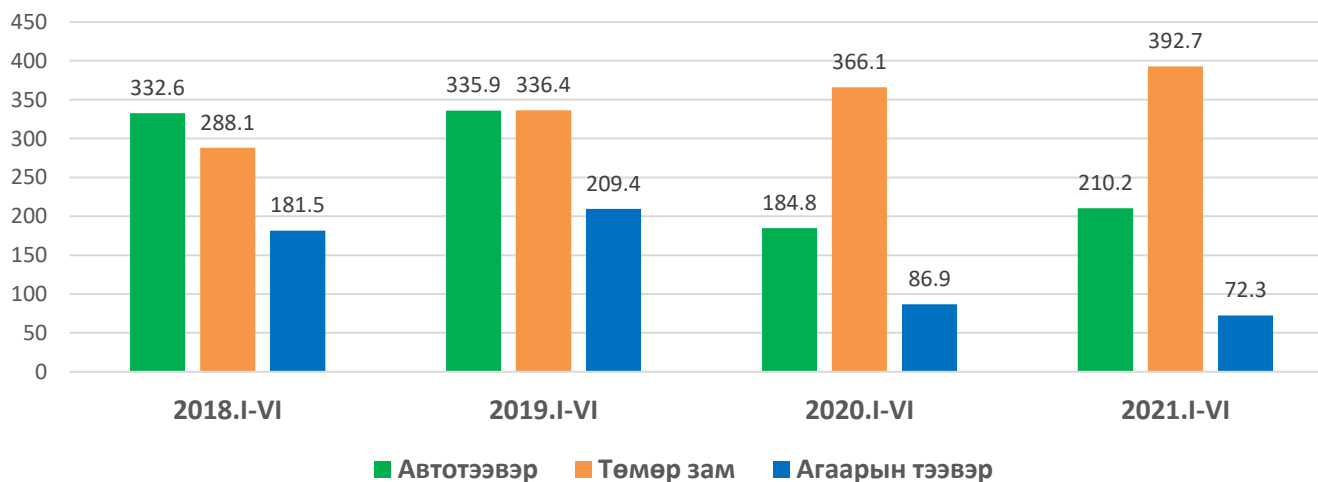
Тээврийн орлого

Зам, тээврийн салбарын 2021 оны эхний хагас жилийн тээврийн нийт орлого 675.2 тэрбум төгрөг болж өмнөх оны мөн үеэс 37.5 тэрбум төгрөгөөр буюу 5.9%-иар өссөн байна. Авто тээврийн орлого 25.4 тэрбум төгрөг буюу 13.8%-иар, төмөр замын тээврийн орлого 26.6 тэрбум төгрөгөөр буюу 7.3%-иар тус тус өссөн нь бүх төрлийн тээврийн орлого өсөхөд нөлөөлсөн байна.

Нийт орлогын 58.2%-ийг төмөр зам, 31.1%-ийг автотээвэр, 10.7%-ийг агаарын тээврийн салбар тус тус бүрдүүлсэн байна. 2018-2021 онуудын эхний хагас жилийн тээврийн орлогыг график 3-аар үзүүлэв. Үүнд:

- Авто тээврийн салбарын орлого 2021 оны эхний хагас жилд 210.2 тэрбум төгрөгт хүрч, өмнөх оны мөн үеэс 25.4 (13.8%) тэрбум төгрөгөөр өссөн байна. Энд уул уурхайн бүтээгдэхүүний тээвэрлэлтийн орлого өссөн нь голлон нөлөөлсөн байна.
- Төмөр замын тээврээр 2021 оны эхний хагас жилд тээсэн нийт ачаанд түргэн муудах бүтээгдэхүүн 2.1 дахин, барилгын материал 70.3 хувь, үйлдвэрийн машин, тоног төхөөрөмж, багаж хэрэгсэл 47.7 хувь, хүнсний өргөн хэрэглээний бүтээгдэхүүн 34.6 хувь, уул уурхайн бүлгийн бүтээгдэхүүн 5.2 хувиар голлон өссөн байна.
- Агаарын тээврийн 2021 оны эхний хагас жилийн орлого 72.3 тэрбум төгрөг болж өмнөх оны мөн үеэс 14.6 тэрбум төгрөг буюу 26.8%-иар буурсан байна. Агаарын үндэсний тээвэрлэгчдийн орлого 2021 оны 6 дугаар сард өмнөх сараас 5.3 тэрбум төгрөгөөр буюу 39.9%-иар өсөж, 18.5 тэрбум төгрөг болсон байна.

График 3. Тээврийн орлого, тэрбум төгрөг



АВТОТЭЭВРИЙН САЛБАР



2. Автотээврийн статистикийн үндсэн үзүүлэлт

№	Үзүүлэлт	Нэмжих нэгж	Өмнөх оны мөн үеийн гүйцэтгэл (өссөн дүн)	2021 оны эхний хагас жилийн гүйцэтгэл		Өмнөх оны мөн үеийн харьцуулалт, %
				Жилийн эхнээс өссөн дүн	06 сард	
Ачаа тээвэр						
1	Нийт ачаа тээвэр	тонн	9035257.6	9961570	909869	110.3%
2	Ачааны импорт -боомтуудаар	тонн	677589	531984	108800	78.5%
3	Алтанбулаг	тонн	5127	35386	7210	690.2%
4	Замын-Үүд	тонн	636625	459496	92865	72.2%
5	Цагаан нуур	тонн	35837	37102	8725	103.5%
6	үүнээс: БНХАУ-аас	тонн	636625	459496	92865	72.2%
7	ОХУ-аас	тонн	40964	72488	15935	177.0%
8	Ачааны экспорт-боомтуудаар	тонн	8357668.9	9429586	801069	112.8%
9	Алтанбулаг	тонн	1854.1	-	-	-
10	Бичигт	тонн	40242	412282	82454	1024.5%
11	Баянхошуу-Өвдөг	тонн	88830	235483	41510	265.1%
12	Бургастай	тонн	21166	-	-	-
13	Гашуунсухайт	тонн	4682723	3808434	193390	81.3%
14	Замын-Үүд	тонн	133299	103506	17409	77.6%
15	Цагаан нуур	тонн	105.8	-	-	-
16	Хавирга-Ар хашаат	тонн	375	-	-	-
17	Ханги	тонн	304073	817854	130737	269.0%
18	Шивээ хүрэн	тонн	2920637	3271920	218026	112.0%
19	Ярант боомт	тонн	164364	780107	117543	474.6%
20	үүнээс: БНХАУ-руу	тонн	8222410	9429586	801069	114.7%
21	ОХУ-руу	тонн	1959.9	-	-	-
22	Ачаа эргэлт, боомтоор	сая.тн-км	619.9	1698.5	-	274.0%
23	Алтанбулаг	сая.тн-км	-	0.8	-	-
24	Бичигт	сая.тн-км	5.7	129.7	-	2275.6%
25	Баянхошуу-Өвдөг	сая.тн-км	15.5	150.7	-	972.3%
26	Бургастай	сая.тн-км	1.7	-	-	-
27	Гашуунсухайт	сая.тн-км	496.2	907.6	-	182.9%
28	Замын-Үүд	сая.тн-км	1.83	3.94	-	214.8%
29	Цагаан нуур	сая.тн-км	3.5	3.7	-	105.7%
30	Хавирга-Ар хашаат	сая.тн-км	-	-	-	-
31	Ханги	сая.тн-км	1.95	16.34	-	837.9%
32	Шивээ хүрэн	сая.тн-км	82.0	212.7	-	259.5%
33	Ярант боомт	сая.тн-км	11.6	273	-	2362.8%
Ачааны төрлөөр						
34	Нүүрс	тонн	7731668	8624422	654800	111.5%
35	Газрын тос	тонн	108451	366208	59108	337.7%
36	Зэсийн баяжмал	тонн	359608	292160	69280	81.2%
37	Төмрийн хүдэр	тонн	137802	99695	11798	72.3%
38	Жонш	тонн	4337	-	-	-
Зорчигч тээвэр						
39	Нийт зорчигч тээвэр	сая.хүн	56.5	22.5	-	39.8%
40	Гадаадруу гарсан зорчигч	хүн	269578	139284	17600	51.7%
41	үүнээс: БНХАУ-руу	хүн	205252	130704	15029	63.7%
42	ОХУ-руу	хүн	64326	8580	2571	13.3%

Зам, тээврийн салбарын 2021 оны эхний хагас жилийн статистикийн мэдээлэл

43	Гадаадаас орсон зорчигч	хүн	282251	139312	17837	49.4%
44	үүнээс: БНХАУ-аас	хүн	215107	131192	15511	61.0%
45	ОХУ-аас	хүн	67144	8120	2326	12.1%
46	Хот хоорондын зорчигч	хүн	749502	73755	39441	9.8%
47	үүнээс: УБ-аас гарсан	хүн	396836	32462	17787	8.2%
48	УБ-т ирсэн	хүн	352666	41293	21654	11.7%
49	Хот доторх нийтийн тээврээр зорчигч	сая.хүн	55.2	22.2	-	40.2%
50	Зорчигч эргэлт	сая.хүн-км	934.18	391.88	-	41.9%
51	үүнээс: Хот хооронд зорчигч эргэлт	сая.хүн-км	379.6	39.8	20.6	10.5%
№	Үзүүлэлт	Нэмжих нэгж	Өмнөх оны мөн үеийн гүйцэтгэл (өссөн дүн)	2021 оны эхний хагас жилийн гүйцэтгэл		Өмнөх оны мөн үеийн харьцуулалт, %
				Жилийн эхнээс өссөн дүн	06 сард	
Авто замын боомтуудаар нэвтэрсэн тээврийн хэрэгсэл						
52	Авто замын боомтуудаар нэвтэрсэн нийт тээврийн хэрэгслийн тоо	ш	317484	267390	32721	84.2%
53	Орсон тээврийн хэрэгсэл	ш	159877	137924	17205	86.3%
54	БНХАУ-аас	ш	135595	130436	15165	96.2%
55	Булган	ш	2413	11299	1739	468.3%
56	Бургастай	ш	334	-	-	-
57	Бичигт	ш	1597	7142	1218	447.2%
58	Баянхошуу	ш	2526	6499	1200	257.3%
59	Гашуунсухайт	ш	52767	42504	3224	80.6%
60	Шивээхүрэн	ш	30463	30600	2059	100.4%
61	Замын-Үүд	ш	41074	21350	3998	52.0%
62	Хавирга	ш	719	-	-	-
63	Ханги	ш	3702	11042	1727	298.3%
64	ОХУ-аас	ш	24282	7488	2040	30.8%
65	Алтанбулаг	ш	17285	5218	1363	30.2%
66	Арцсуурь	ш	165	-	-	-
67	Боршоо	ш	2536	601	235	23.7%
68	Цагаан нуур	ш	3343	1669	442	49.9%
69	Ханх	ш	640	-	-	-
70	Эрэнцав	ш	49	-	-	-
71	Шарсуурь /тэс/	ш	264	-	-	-
72	Гарсан тээврийн хэрэгсэл	ш	157607	129466	15516	82.1%
73	БНХАУ-руу	ш	133470	122343	13554	91.7%
74	Булган	ш	2401	11295	1736	470.4%
75	Бургастай	ш	334	-	-	-
76	Бичигт	ш	1600	7080	1194	442.5%
77	Баянхошуу	ш	2549	6498	1200	254.9%
78	Гашуунсухайт	ш	51573	41118	3092	79.7%
79	Шивээхүрэн	ш	29712	29913	2059	100.7%
80	Замын-Үүд	ш	41133	16203	2879	39.4%
81	Хавирга	ш	691	-	-	-
82	Ханги	ш	3477	10236	1394	294.4%
83	ОХУ-руу	ш	24137	7123	1962	29.5%
84	Алтанбулаг	ш	17107	4833	1265	28.3%
85	Арцсуурь	ш	165	-	-	-
86	Боршоо	ш	2541	598	231	23.5%
87	Цагаан нуур	ш	3382	1692	466	50.0%

Зам, тээврийн салбарын 2021 оны эхний хагас жилийн статистикийн мэдээлэл

№	Үзүүлэлт	Нэмжих нэгж	Өмнөх оны мөн үеийн гүйцэтгэл (өссөн дүн)	2021 оны эхний хагас жилийн гүйцэтгэл		Өмнөх оны мөн үеийн харьцуулалт, %
				Жилийн эхнээс өссөн дүн	06 сард	
Мэргэшсэн жолооч						
88	Мэргэшсэн жолоочийн тоо	хүн	6099	4098	1231	67.2%
89	үүнээс: В ангилал	хүн	523	408	59	78.0%
90	С ангилал	хүн	580	229	20	39.5%
91	D ангилал	хүн	1235	825	149	66.8%
92	Е ангилал	хүн	3272	3607	1003	110.2%
93	Сургалтад хамрагдаагүй шалгалт өгсөн	хүн	4459	1573	352	35.3%
94	Тэнцсэн	хүн	1936	754	143	38.9%
95	Тэнцээгүй	хүн	2850	811	209	28.5%
96	Үндсэн ангиллаар сургалтад хамрагдан шалгалт өгсөн	хүн	6927	4548	566	65.7%
97	Тэнцсэн	хүн	3422	2053	411	60.0%
98	Тэнцээгүй	хүн	3148	2458	155	78.1%
99	Мэргэшил дээшлүүлэх шалгалт анх өгсөн	хүн	3959	3421	365	86.4%
100	Аюултай ачаа тээвэр	хүн	434	72	11	16.6%
101	Зорчигч тээвэр	хүн	22	20	1	90.9%
102	Жуулчин тээвэр	хүн	59	206	2	349.2%
103	Улс хоорондын ачаа тээвэр	хүн	1828	2664	219	145.7%
104	Үнэмлэх хэвлэж олгосон	хүн	6101	4699	1504	77.0%
105	Нөхөж олгосон /гээсэн/	хүн	958	978	279	102.1%
106	Шинээр хэвлэж олгосон	хүн	3353	2103	684	62.7%
107	Ангилал ахиулж авсан	хүн	195	1634	571	837.9%
108	Сургалт явуулах зөвшөөрөлтэй ААНБ-ын тоо	хүн	36	47	47	130.6%
Авто үйлчилгээ						
109	Авто үйлчилгээний зөвшөөрөл олгосон	ш	338	220	-	65.1%
110	үүнээс: А ангилал	ш	92	54	-	58.7%
111	В ангилал	ш	142	108	-	76.1%
112	С ангилал	ш	104	58	-	55.8%
113	Ангилал тогтоолгосон авто үйлчилгээ эрхлэгчид	ш	338	-	-	0.0%
114	үүнээс: Иргэн	ш	177	109	-	61.6%
115	ААНБ	ш	161	85	-	52.8%
116	Авто үйлчилгээний төрөл	ш	338	-	-	0.0%
117	Агрегат засвар	ш	90	51	-	56.7%
118	Кузов засвар	ш	1	-	-	-
119	Дугуй засвар	ш	3	3	-	100.0%
120	Авто угаалга	ш	140	106	-	75.7%
121	Автомашин, сэлбэг, хэрэгсэл, тос, тосолгооны болон ашиглалтын материал	ш	69	52	-	75.4%
122	Авто зогсоол	ш	6	6	-	100.0%
123	Оёдол, доторлогоо	ш	1	1	-	100.0%
124	Бусад	ш	28	-	-	-

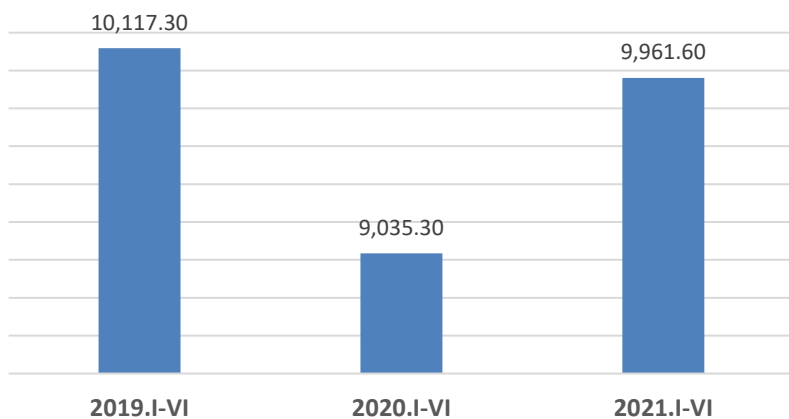
Зам, тээврийн салбарын 2021 оны эхний хагас жилийн статистикийн мэдээлэл

№	Үзүүлэлт	Нэмжих нэгж	Өмнөх оны мөн үеийн гүйцэтгэл (өссөн дүн)	2021 оны эхний хагас жилийн гүйцэтгэл		Өмнөх оны мөн үеийн харьцуулалт, %
				Жилийн эхнээс өссөн дүн	06 сард	
Тээврийн хэрэгслийн бүртгэл						
125	Нийт тээврийн хэрэгсэл-төрлөөр	ш	1136734	1181642	-	104.0%
126	Суудал	ш	715309	741437	-	103.7%
127	Ачаа	ш	211083	208498	-	98.8%
128	Автобус	ш	36084	33044	-	91.6%
129	Тусгай	ш	13535	15658	-	115.7%
130	Цистерн	ш	7137	14556	-	204.0%
131	Зүтгүүр	ш	30185	34650	-	114.8%
132	Механизм	ш	15004	15737	-	104.9%
133	Чиргүүл	ш	40616	48355	-	119.1%
134	Мотоцикл	ш	67781	69707	-	102.8%
135	Жолооныг хүрдний байрлал	ш	1013270	1047906	-	103.4%
136	Баруун	ш	576301	598489	-	103.9%
137	Зүүн	ш	436969	449417	-	102.8%
138	Хөдөлгүүрийн төрөл	ш	1040823	1103381	-	106.0%
139	Бензин	ш	731731	514105	-	70.3%
140	Дизель	ш	284644	303904	-	106.8%
141	Цахилгаан	ш	370	433	-	117.0%
142	Хосолсон	ш		24164	-	
143	Газ	ш	24078	260775	-	1083.0%
144	Насжилт	ш	1136747	1181656	-	104.0%
145	0-3	ш	39261	54187	-	138.0%
146	4-6	ш	35903	39913	-	111.2%
147	7-9	ш	156520	175973	-	112.4%
148	10 ба түүнээс дээш	ш	905063	911583	-	100.7%
149	Хөдөлгүүрийн багтааж	ш	1125901	1162267	-	103.2%
150	1500 см3 хүртэл	ш	404789	412428	-	101.9%
151	1501-2500 см3	ш	409298	417815	-	102.1%
152	2501-3500 см3	ш	131266	137205	-	104.5%
153	3501-4500 см3	ш	42619	50748	-	119.1%
154	4501 см3 дээш	ш	137329	144071	-	104.9%
Авто замын осол зөрчил						
155	Ослын шинжтэй дуудлага	ш	65650	-	-	-
156	Бүртгэгдсэн зам, тээврийн осол	ш	21768	-	-	-
157	Бүртгэгдсэн гэмт хэрэг	ш	23064	-	-	-
158	Зам, тээврийн ослын улмаас			-	-	-
159	өртсөн хүн	хүн	3148	-	-	-
160	амь насаа алдсан хүн	хүн	430	-	-	-
161	гэмтсэн хүн	хүн	2718	-	-	-
162	Гэмт хэргийн улмаас			-	-	-
163	өртсөн хүн	хүн	1048	-	-	-
164	амь насаа алдсан хүн	хүн	264	-	-	-
165	гэмтсэн хүн	хүн	784	-	-	-
166	Ослын шалтгаан			-	-	-
167	жолоочийн буруугаас	ш	21196	-	-	-
168	замын нөхцлөөс	ш	40	-	-	-
169	явган зорчигчийн буруугаас	ш	532	-	-	-

Зам, тээврийн салбарын 2021 оны эхний хагас жилийн статистикийн мэдээлэл

№	Үзүүлэлт	Нэмжих нэгж	Өмнөх оны мөн үеийн гүйцэтгэл (өссөн дүн)	2021 оны эхний хагас жилийн гүйцэтгэл		Өмнөх оны мөн үеийн харьцуулалт, %
				Жилийн эхнээс өссөн дүн	06 сард	
Хөдөлмөр эрхлэлт						
170	Салбарын нийт ажилчдын тоо	хүн	26873	26873	-	100.0%
171	үүнээс: Жолооч	хүн	22333	22333	-	100.0%
172	Инженер техникийн ажилчид	хүн	938	938	-	100.0%
173	Бусад	хүн	2608	2608	-	100.0%
174	эмэгтэй ажилчид	хүн	1962	1962	-	100.0%
175	Ажилчдын сарын дундаж цалин	мян.төг	1160	1160	-	100.0%
Бусад мэдээлэл						
176	Шилжүүлсэн тн/км	сая	1482.1	3071.3	-	207.2%
177	Тээвэрлэлтийн чиглэлийн тоо	ш	247	247	-	100.0%
178	Автобуудлын тоо	ш	25	25	-	100.0%
179	Тээврийн орлого	сая.төг	184801.7	339972.1	-	184.0%

Ачаа тээвэрлэлт, мян.тн



Ачаа тээвэрлэлт

Автотээвэрээр 2021 оны эхний эхний хагас жилд 9,9 сая тонн ачаа тээвэрлэж өмнөх оны эхний хагас жилээс тээсэн ачаа 0,9 сая тонн буюу 10,3%-иар өссөн байна. Ачаа тээврийн өсөлтөд уул уурхайн бүтээгдэхүүний тээвэрлэлт 1,1 сая тонн буюу 12.5%-иар өссөн нь нөлөөлсөн байна. 2021 оны 1, 2 дугаар улирлын ачаа тээвэрлэлтийг өмнөх 2 жилийн улирал бүртэй харьцуулсныг график харуулав.

Зорчигч тээвэрлэлт

Автотээврийн салбар 2021 оны эхний хагас жилд давхардсан тоогоор 22.5 сая хүн тээвэрлэсэн нь өмнөх оны эхний хагас жилээс зорчигчийн тоо 34 сая хүн буюу 60.2%-иар буурсан байна. Нийслэлийн нийтийн тээврээр зорчигчдын тоо буурсан нь өмнөх оны мөн үеэс 60% буурсан нь голлон нөлөөлсөн байна. Авто замын боомтуудаар 275 мянган зорчигч нэвтэрсэн нь өмнөх оны мөн үеэс 208.9 мянган зорчигч буюу 43.9%-иар, хот хооронд зорчигчдын тоо 73755 болсон нь өмнөх оны мөн үеэс 91,2%-иар тус тус буурсан байна.

Тээврийн хэрэгсэл

Авто замын боомтуудаар 2021 оны эхний хагас жилийн байдлаар 267390 тээврийн хэрэгсэл нэвтэрсэн нь өмнөх оны мөн үеэс 50094 тээврийн хэрэгсэл буюу 25,8%-иар буурсан байна.

Монгол Улсын хэмжээнд нийт 1181642 тээврийн хэрэгсэл бүртгэлтэй байгаа нь өмнөх оноос 44908 тээврийн хэрэгсэл буюу 4%-иар нэмэгдсэн байна. Суудлын автомашин 741437 байгаа нь өмнөх оноос 3.7%, тусгай зориулалтын 15,7%-иар, цистерн 2 дахин, зүтгүүр 14,8%-иар, чиргүүл 19,1%-иар тус тус өссөн бол ачааны автомашин 1,2%-иар, автобус 8,4%иар тус тус буурсан байна.

ТӨМӨР ЗАМЫН САЛБАР



3.1. Төмөр замын статистикийн үндсэн үзүүлэлт

/УБТЗ/

№	Үзүүлэлт	Нэмжих нэгж	Өмнөх оны мөн үеийн гүйцэтгэл (өссөн дүн)	2021 оны эхний хагас жил			Өмнөх оны мөн үеийн харьцуулалт %
				төлөвл.	биелэлт	%	
Ачааны хөдөлгөөнд							
1	Хоногийн дундаж						
2	Ачилт вагоноор	хоногийн дунд.	983	1040	1084	104.2%	110.3%
3	Ачилт тонноор	мян.тн	11040.6	11580	12081.3	104.3%	109.4%
4	Хүлээн авсан ачаатай вагон	хоногийн дунд.	493	602	645	107.1%	130.8%
5	Хүлээлгэн өгсөн ачаатай вагон	хоногийн дунд.	834	913	970	106.2%	116.3%
6	Буулгалт вагоноор	хоногийн дунд.	641	729	759	104.1%	118.4%
7	Замын ажил	хоногийн дунд.	1476	1642	1729	105.3%	117.1%
8	Статик даац	тонн	61.7	61.5	61.6	100.2%	99.8%
9	1 ачаатай вагоны динамик даац	тонн	54.6	53.9	54	100.2%	98.9%
10	Хоног	өдөр	182	181	181	100.0%	99.5%
11	Ачаа тээвэрлэлт	мян.тн	14384.5	15250	15930.3	104.5%	110.7%
12	Ачаа оруулалт	мян.тн	1403.3	1550	1665.5	107.5%	118.7%
13	үүнээс: БНХАУ-аас	мян.тн	399.2	410	454.8	110.9%	113.9%
14	ОХУ-аас	мян.тн	1004.2	1140	1210.7	106.2%	120.6%
15	Ачаа гаргалт	мян.тн	5923.1	5700	5938.6	104.2%	100.3%
16	үүнээс: БНХАУ-руу	мян.тн	5834.3	5600	5831.2	104.1%	99.9%
17	ОХУ-руу	мян.тн	88.9	100	107.3	107.3%	120.7%
18	Орон нутаг	мян.тн	5117.5	5880	6142.7	104.5%	120.0%
19	Дамжин өнгөрсөн	мян.тн	1940.6	2120	2183.6	103.0%	112.5%
20	үүнээс: БНХАУ-с ОХУ-руу	мян.тн	308.9	420	509.2	121.2%	164.8%
21	ОХУ-с БНХАУ-руу	мян.тн	1631.7	1700	1674.3	98.5%	102.6%
22	Ачаа эргэлт	сая.тн-км	9191.2	9496	9486.1	99.9%	103.2%
23	Ачаа оруулалт	сая.тн-км	693.4	751.3	772.1	102.8%	111.3%
24	үүнээс: БНХАУ-аас	сая.тн-км	244.6	262.3	280.9	107.1%	114.8%
25	ОХУ-аас	сая.тн-км	448.7	489	491.2	100.4%	109.5%
26	Ачаа гаргалт	сая.тн-км	4877.2	4683	4748.6	101.4%	97.4%
27	үүнээс: БНХАУ-руу	сая.тн-км	4819.3	4618	4679.6	101.3%	97.1%
28	ОХУ-руу	сая.тн-км	57.8	65	69.1	106.3%	119.6%
29	Орон нутаг	сая.тн-км	1466.6	1708.5	1541.6	90.2%	105.1%
30	Дамжин өнгөрсөн	сая.тн-км	2154	2353.2	2423.8	103.0%	112.5%
31	үүнээс: БНХАУ-с ОХУ-руу	сая.тн-км	342.9	466.2	565.3	121.3%	164.9%
32	ОХУ-с БНХАУ-руу	сая.тн-км	1887	1887	1858.5	98.5%	98.5%
33	Хилээр хүлээн авсан вагон	вагон					
34	Наушки өртөөнөөс	вагон	54536	-	65867	-	120.8%
35	үүнээс: ачаатай	вагон	53733	-	63820	-	118.8%
36	Эрлээн өртөөнөөс	вагон	159281	-	176225	-	110.6%
37	үүнээс: ачаатай	вагон	35512	-	52246	-	147.1%
38	Соловьевск өртөөнөөс	вагон	1004	-	1208	-	120.3%
39	үүнээс: ачаатай	вагон	395	-	591	-	149.6%
40	Замын хэмжээнд нийт хүлээн авсан	вагон	214821	-	243300	-	113.3%
41	үүнээс: ачаатай	вагон	89640	-	116657	-	130.1%

Зам, тээврийн салбарын 2021 оны эхний хагас жилийн статистикийн мэдээлэл

№	Үзүүлэлт	Нэмжих нэгж	Өмнөх оны мөн үеийн гүйцэтгэл	2021 оны эхний хагас жил			Өмнөх оны мөн үеийн харьцуулалт %
				төлөвл.	биелэлт	%	
42	Хилээр хүлээлгэн өгсөн вагон	вагон					
43	Наушки өртөөнд	вагон	53521	-	69958	-	130.7%
44	үүнээс: ачаатай	вагон	20420	-	37769	-	185.0%
45	Эрлээн өртөөнд	вагон	168812	-	191552	-	113.5%
46	үүнээс: ачаатай	вагон	130781	-	137140	-	104.9%
47	Соловьевск өртөөнд	вагон	1040	-	1185	-	113.9%
48	үүнээс: ачаатай	вагон	645	-	599	-	92.9%
49	Замын хэмжээнд нийт хүлээлгэн өгсөн	вагон	223373	-	262695	-	117.6%
50	үүнээс: ачаатай	вагон	151846	-	175508	-	115.6%
51	Ажлын парк	абсолют	834597	1159334	1202814		
52		хоногийн дунд.	4586	6405	6645	96.4	69.0%
53	үүнээс: хоосон	абсолют	273004	-	251422	-	108.8%
54		хоногийн дунд.	1500	-	1389	-	108.0%
55	гадаад	абсолют	304043	-	520433	-	58.4%
56	Замын ажил	абсолют	268555	297265	312918	105.3%	116.5%
57	Ачилт вагоноор	абсолют	178915	188293	196261	104.2%	109.7%
58	Хүлээн авсан ачаатай вагон	абсолют	89640	108972	116657	107.1%	130.1%
59	Хүлээлгэн өгсөн ачаатай вагон	абсолют	151846	165279	175508	106.2%	115.6%
60	Буулгалт вагоноор	абсолют	116709	131986	137410	104.1%	117.7%
61	Вагон эргэлт	хоног	3.11	3.9	3.84	101.5%	80.8%
62	Ачааны нэг ажиллагаан дах вагоны сул зогсолт	цаг	10.18	10.3	10.03	102.7%	101.4%
63	Техникийн өртөөн дэх нэг вагоны сул зогсолт	цаг	5.43	7.5	10.21	73.4%	53.2%
64	Бохир тонн-километр	сая	16403	16260	16142	99.3%	98.4%
65	үүнээс: ачааны хөдөлгөөнд	сая	15561	16030	15903	99.2%	102.2%
66	Цэвэр тонн-километр	сая	9302	9590	9535	99.4%	102.5%
67	Галт тэрэг-километр	абсолют	5695549	5222901	5219199	99.9%	91.6%
68	үүнээс: ачааны хөдөлгөөнд	абсолют	4694372	4932312	4923195	99.8%	104.9%
69	Галт тэрэгний дундаж бохир жин	тонн	3315	3250	3230	99.4%	97.4%
70	Галт тэрэг-цаг	абсолют	112429	118901	116118	97.7%	103.3%
71	б/цэвэр хөдөлгөөнд	абсолют	93495	98081	96967	98.9%	103.7%
72	Хурд:	км/цаг	50.21	50.29	50.77	101.0%	101.1%
73	б/хэсгийн	км/цаг	41.75	41.48	42.4	102.2%	101.6%
74	Бүтээмж: а/зүтгүүрийн	мян.тнкм бохир цэвэр тн-км	1670	1668	1618	97.0%	96.9%
75	б/вагоны	мян.ваг-км	11145	8272	7928	95.8%	71.1%
76	Зүтгүүрийн дундаж гүйлт	км	599	602	582	96.7%	97.2%
77	Зүтгүүрийн ашиглалтын парк	лок/цаг	223620	230666	235883	102.3%	105.5%
78		зүт/хоног	51	53	54	101.9%	105.9%
79	Вагоны нийт гүйлт	мян.ваг-км	274226	279564	275592	98.6%	100.5%
80	а/ачаатай	мян.ваг-км	170500	178086	176741	99.2%	103.7%
81	б/хоосон	мян.ваг-км	103726	101478	98851	97.4%	95.3%

Зам, тээврийн салбарын 2021 оны эхний хагас жилийн статистикийн мэдээлэл

№	Үзүүлэлт	Нэмжих нэгж	Өмнөх оны мөн үеийн гүйцэтгэл	2021 оны эхний хагас жил			Өмнөх оны мөн үеийн харьцуулалт %
				төлөвл.	биелэлт	%	
Зорчигчийн хөдөлгөөнд							
82	Зорчигч тээвэрлэлт	мян.хүн	887.6	0.0	2.4	0.0%	0.3%
83	үүнээс: Оруулалт	мян.хүн	2.4	0.0	0.0	0.0%	0.0%
84	Гаргалт	мян.хүн	6.4	0.0	0.0	0.0%	0.0%
85	Орон нутаг	мян.хүн	878.6	0.0	2.4	0.0%	0.3%
86	Дамжин өнгөрсөн	мян.хүн	0.3	0.0	0.0	0.0%	0.0%
87	Зорчигч эргэлт	сая.хүн-км	272.1	0.0	2.1	0.0%	0.8%
88	үүнээс: Оруулалт	сая.хүн-км	0.9	0.0	0.0	0.0%	0.0%
89	Гаргалт	сая.хүн-км	3.2	0.0	0.0	0.0%	0.0%
90	Орон нутаг	сая.хүн-км	267.7	0.0	2.1	0.0%	0.8%
91	Дамжин өнгөрсөн	сая.хүн-км	0.3	0.0	0.0	0.0%	0.0%
92	Зорчигчийн галт тэрэгний дундаж алслалт	км	307	0.0	865	0.0%	281.8%
93	үүнээс: Оруулалт	км	360	0.0	0.0	0.0%	0.0%
94	Гаргалт	км	506	0.0	0.0	0.0%	0.0%
95	Орон нутаг	км	305	0.0	865	0.0%	283.6%
96	Дамжин өнгөрсөн	км	1110	0.0	0.0	0.0%	0.0%
Ачаа илгээлт- ачааны нэр төрлөөр							
97	Нүүрс	мян.тн	4303.3	4450	4728.1	106.2%	109.9%
98	- дотоодод	мян.тн	3312.82	3850	3655.1	94.9%	110.3%
99	- гадаадад	мян.тн	988.47	800	1073	134.1%	108.6%
100	Нефть, нефтийн бүтээгдэхүүн	мян.тн	264.84	280	232.2	82.9%	87.7%
101	Барилгын материал	мян.тн	875.88	1358	1446.6	106.5%	165.2%
102	үүнээс: цемент	мян.тн	434.78	430	428.1	99.6%	98.5%
103	балласт	мян.тн	236.04	300	688.3	229.4%	291.6%
104	Мод, модон материал	мян.тн	51.7	56	42.7	76.3%	82.6%
105	үүнээс: дэр мод	мян.тн	8.37	13	8.8	67.7%	105.1%
106	Хүнсний өргөн хэрэглээний бүтээгдэхүүн	мян.тн	97.37	40.8	57.4	140.7%	59.0%
107	үүнээс: будаа	мян.тн	65.06	7	6	85.7%	9.2%
108	Түргэн муудах бүтээгдэхүүн	мян.тн	1.42	5	3.9	78.0%	274.6%
109	үүнээс: мах	мян.тн	1.14	-	-	-	-
110	ХАА-н гаралтай бүтээгдэхүүн	мян.тн	110.66	105.4	151.3	143.5%	136.7%
111	үүнээс: үр тариа, гурил	мян.тн	44.77	105	148.3	141.2%	331.2%
112	арьс, шир, ноос	мян.тн	0.49	0.4	3	750.0%	612.2%
113	Уул уурхайн бүтээгдэхүүн	мян.тн	4920.75	4802	5523.5	115.0%	112.2%
114	үүнээс: жонш, жоншны баяжмал	мян.тн	313.43	375	382.6	102.0%	122.1%
115	зэс болон молибдений баяжмал	мян.тн	320.13	232	306	131.9%	95.6%
116	төмрийн хүдэр	мян.тн	4100.96	3940	4137.6	105.0%	100.9%
117	цайрын баяжмал	мян.тн	66.71	14	12.2	87.1%	18.3%
118	Хар төмөр (хаягдал, рельс г.м)	мян.тн	160.89	161	115.9	72.0%	72.0%
119	Үйлдвэрийн машин, тоног төхөөрөмж, багаж хэрэгсэл	мян.тн	9.38	12	15.2	126.7%	162.0%
120	Бусад	мян.тн	267.28	274.6	288.1	104.9%	107.8%

Зам, тээврийн салбарын 2021 оны эхний хагас жилийн статистикийн мэдээлэл

№	Үзүүлэлт	Нэмжих нэгж	Өмнөх оны мөн үеийн гүйцэтгэл	2021 оны эхний хагас жил			Өмнөх оны мөн үеийн харьцуулалт %
				төлөвл.	биелэлт	%	
Бусад үзүүлэлт							
121	Шилжүүлсэн тн/км	сая	9463.3	9496	9488.2	99.9%	100.3%
122	Галт тэрэгний зурмагийн биелэлт						
123	Зорчигчийн хөдөлгөөнд: а/ явуулалт-төлөвлөсөн	галт тэрэг	3088	-	0	-	-
124	биелэлт	галт тэрэг	3061	-	0	-	-
125		%	99.1	-	0	-	0
126	б/өнгөрүүлэлт-төлөвлөсөн	галт тэрэг	3020	-	0	-	-
127	биелэлт	галт тэрэг	2962	-	0	-	-
128		%	98.1	-	0	-	0
129	Ачааны хөдөлгөөнд: а/ явуулалт-төлөвлөсөн	галт тэрэг	29981	-	31864	-	-
130	биелэлт	галт тэрэг	29891	-	31807	-	-
131		%	99.7	-	99.8	-	100.1%
132	б/өнгөрүүлэлт-төлөвлөсөн	галт тэрэг	23974	-	25668	-	-
133	биелэлт	галт тэрэг	23508	-	25252	-	-
134		%	98.1	-	98.4	-	100.3%
Хөдөлмөр эрхлэлт							
135	Нийт ажилчдын тоо	хүн	16091	-	-	-	-
136	үүнээс ашиглалтын ажилчид	хүн	10047	-	-	-	-
137	эмэгтэй ажилчид	хүн	6063	-	-	-	-
138	Ажилчдын сарын дундаж цалин	мян.төг	1571.1	-	-	-	-
Төмөр замын хөдлөх бүрэлдэхүүний үзүүлэлт							
139	Нийт хөдлөх бүрэлдэхүүний тоо	ш	3274	-	-	-	-
140	Зүтгүүрийн тоо	ш	139	-	-	-	-
141	Ачааны вагон	ш	2801	-	-	-	-
142	Зорчигчийн вагон	ш	334	-	-	-	-
Суурь бүтцийн техникийн хүчин чадлын үзүүлэлт							
143	Гол шугамын нийт урт	км	1120.1	-	-	-	-
144	төмөр бетон дэртэй	км	822.8	-	-	-	-
145	модон дэртэй	км	297.3	-	-	-	-
146	бусад	км	0	-	-	-	-
147	Салбар шугамын урт	км	689.8	-	-	-	-
148	төмөр бетон дэртэй	км	15.56	-	-	-	-
149	модон дэртэй	км	704.84	-	-	-	-
150	бусад	км	12.7	-	-	-	-
151	Тээврийн орлого	сая.төг	366115.5		392686.9		107.3%

3.2. Төмөр замын статистикийн үндсэн үзүүлэлт
/МТЗ/

№	Үзүүлэлт	Нэмжих нэгж	Өмнөх оны мөн үеийн гүйцэтгэл (өссөн дүн)	2021 оны эхний хагас жил			Өмнөх оны мөн үеийн харьцуулалт %
				төлөвл.	биелэлт	%	
Ачааны хөдөлгөөнд							
1	Хоногийн дундаж						
2	Ачилт вагоноор	хоногийн дунд.	76	69.5	70.6	101.6%	92.9%
3	Ачилт тонноор	мян.тн	949.9	843	863.1	102.4%	90.9%
4	Хүлээн авсан ачаатай вагон	хоногийн дунд.	0.1	0.1	0.1	100.0%	100.0%
5	Хүлээлгэн өгсөн ачаатай вагон	хоногийн дунд.	76	63.7	64.2	100.8%	84.5%
6	Буулгалт вагоноор	хоногийн дунд.	0.1	0.1	0.1	100.0%	100.0%
7	Замын ажил	хоногийн дунд.	76.1	69.6	70.7	101.6%	92.9%
8	Статик даац	тонн	68.7	67	67.5	100.7%	98.3%
9	1 ачаатай вагоны динамик даац	тонн	68.6	67	67.5	100.7%	98.4%
10	Хоног	өдөр	182	181	181	100.0%	99.5%
11	Ачаа тээвэрлэлт	мян.тн	950.3	773.4	785.8	101.6%	82.7%
12	Ачаа оруулалт	мян.тн	288	400	379.3	94.8%	131.7%
13	Хандгайтаас	мян.тн	288	400	379.3	94.8%	131.7%
14	Ачаа гаргалт	мян.тн	945	773	785.4	101.6%	83.1%
15	Хандгайтад	мян.тн	0	70	77.7	111.0%	-
16	Экспорт	мян.тн	909.9	673	656.9	97.6%	72.2%
17	Орон нутаг	мян.тн	40.1	100	128.5	128.5%	320.4%
18	Ачаа эргэлт	сая.тн-км	22.2	18.1	18.4	101.7%	82.9%
19	Ажлын парк	абсолют	19382.8	17627.8	17901.2		
20		хоногийн дунд.	106.5	97.4	98.9	96.4	69.0%
21	үүнээс: хоосон	абсолют	5556.8	5058.8	5135.2	-	108.8%
22		хоногийн дунд.	30.5	27.9	28.4	-	108.0%
23	Замын ажил	абсолют	13848	12595	12790	101.5%	92.4%
24	Ачилт вагоноор	абсолют	13837	12582	12778	101.6%	92.3%
25	Хүлээн авсан ачаатай вагон	абсолют	11	13	12	92.3%	109.1%
26	Хүлээлгэн өгсөн ачаатай вагон	абсолют	13837	11537	11628	100.8%	84.0%
27	Буулгалт вагоноор	абсолют	11	13	12	92.3%	109.1%
28	Вагон эргэлт	хоног	1.6	1.5	1.5	101.5%	80.8%
29	Ачааны нэг ажиллагаан дах вагоны сул зогсолт	цаг	15	15	15	102.7%	101.4%
30	Техникийн өртөөн дэх нэг вагоны сул зогсолт	цаг	15	15	15	73.4%	53.2%
31	Бохир тонн-километр	сая	37.1	30.5	30.9	101.3%	83.3%
32	үүнээс: ачааны хөдөлгөөнд	сая	37.1	30.5	30.9	101.3%	83.3%
33	Цэвэр тонн-километр	сая	22.2	18.1	18.4	101.7%	82.9%
34	Галт тэрэгний дундаж бохир жин	тонн	1843.9	-	1666.4	-	90.4%
35	б/цэвэр хөдөлгөөнд	абсолют	35.1	-	44.5	-	126.8%
36	Хурд: а/техникийн	км/цаг	35.1	-	44.5	-	126.8%
37	Бүтээмж: а/зүтгүүрийн	мян.тнкм бохир	65.5	-	133.5	-	203.8%
38	Зүтгүүрийн дундаж гүйлт	км	70.2	-	67.5	-	96.2%
39	Зүтгүүрийн ашиглалтын парк	пок/цаг	11.3	-	12.6	-	111.5%
40		зүт/хоног	0.5	-	0.5	-	100.0%
№	Үзүүлэлт			2021 оны эхний хагас жил			Өмнөх оны мөн үеийн

Зам, тээврийн салбарын 2021 оны эхний хагас жилийн статистикийн мэдээлэл

		Нэмжих нэгж	Өмнөх оны мөн үеийн гүйцэтгэл (өссөн дүн)	төлөвл.	биелэлт	%	харьцуулалт %
41	Вагоны гүйлт нийт	мян.ваг-км					
42	а/ачаатай	мян.ваг-км	323.8	294.4	299	101.6%	92.3%
43	б/хоосон	мян.ваг-км	323.8	294.4	299	101.6%	92.3%
Ачаа илгээлт- ачааны нэр төрлөөр							
44	Уул уурхайн бүтээгдэхүүн	мян.тн					
45	төмрийн хүдэр	мян.тн	950	843	863	102.4%	90.8%
Бусад үзүүлэлт							
46	Шилжүүлсэн тн/км	сая	22.2	19.7	20.2	102.5%	91.0%
Хөдөлмөр эрхлэлт							
47	Нийт ажилчдын тоо	хүн	278	314	314	100.0%	112.9%
48	үүнээс ашиглалтын ажилчид	хүн	278	310	310	100.0%	111.5%
49	эмэгтэй ажилчид	хүн	72	57	57	100.0%	79.2%
50	Ажилчдын сарын дундаж цалин	мян.төг	1516.22	1665.77	1665.77	100.0%	109.9%
Төмөр замын хөдлөх бүрэлдэхүүний үзүүлэлт							
51	Нийт хөдлөх бүрэлдэхүүний тоо	ш	254	311	311	100.0%	122.4%
52	Зүтгүүрийн тоо	ш	9	9	9	100.0%	100.0%
53	Ачааны вагон	ш	245	302	302	100.0%	123.3%
Суурь бүтцийн техникийн хүчин чадлын үзүүлэлт							
54	Гол шугамын нийт урт	км	36.7	-	36.7	-	100.0%
55	төмөр бетон дэртэй	км	36.7	-	36.7	-	100.0%
56	Салбар шугамын урт	км	21.2	-	21.2	-	100.0%
57	төмөр бетон дэртэй	км	18.2	-	18.2	-	100.0%
58	модон дэртэй	км	1.8	-	1.8	-	100.0%
59	Тээврийн орлого	сая.төг	3125.3	-	2527.9	-	80.9%

3.3. Төмөр замын статистикийн үндсэн үзүүлэлт
/БТЕГ/

№	Үзүүлэлт	Нэмжих нэгж	Өмнөх оны мөн үеийн гүйцэтгэл (өссөн дүн)	2021 оны эхний хагас жил			Өмнөх оны мөн үеийн харьцуулалт %
				төлөвл.	биелэлт	%	
Ачааны хөдөлгөөнд							
1	Хоногийн дундаж						
2	Ачилт вагоноор	хоногийн дунд.	131	-	138	-	105.3%
3	Ачилт тонноор	мян.тн	1713.24	-	1791.6	-	104.6%
4	Хүлээн авсан ачаатай вагон	хоногийн дунд.	0	-	0	-	-
5	Хүлээлгэн өгсөн ачаатай вагон	хоногийн дунд.	0	-	0	-	-
6	Буулгалт вагоноор	хоногийн дунд.	0	-	0	-	-
7	Замын ажил	хоногийн дунд.	131	-	138	-	105.3%
8	Статик даац	тонн	71.9	-	71.9	-	100.0%
9	1 ачаатай вагоны динамик даац	тонн	70.9	-	70.9	-	100.0%
10	Хоног	өдөр	182	-	181	-	99.5%
11	Ачаа тээвэрлэлт	мян.тн	2530	-	2542.2	-	100.5%
12	Ачаа гаргалт	мян.тн	1713.24	-	1791.62	-	104.6%
13	үүнээс: БНХАУ-руу	мян.тн	1713.24	-	1791.62	-	104.6%
14	Орон нутаг	мян.тн	816.76	-	750.58	-	91.9%
15	Ачаа эргэлт	сая.тн-км	183.43	-	184.31	-	100.5%
16	Ачаа гаргалт	сая.тн-км	124.21	-	129.89	-	104.6%
17	үүнээс: БНХАУ-руу	сая.тн-км	124.21	-	129.89	-	104.6%
18	Орон нутаг	сая.тн-км	59.22	-	54.42	-	91.9%
Ачаа илгээлт- ачааны нэр төрлөөр							
19	Уул уурхайн бүтээгдэхүүн	мян.тн					
20	төмрийн хүдэр	мян.тн	2530	-	2542.2	-	100.5%
Хөдөлмөр эрхлэлт							
21	Нийт ажилчдын тоо	хүн	341	357	357	100.0%	104.7%
22	үүнээс ашиглалтын ажилчид	хүн	301	317	317	100.0%	105.3%
23	эмэгтэй ажилчид	хүн	65	65	65	100.0%	100.0%
24	Ажилчдын сарын дундаж цалин	мян.төг	1732.69	1738.17	1738.17	100.0%	100.3%
Төмөр замын хөдлөх бүрэлдэхүүний үзүүлэлт							
25	Нийт хөдлөх бүрэлдэхүүний тоо	ш	3018	3018	3018	100.0%	100.0%
26	Зүтгүүрийн тоо	ш	15	15	15	100.0%	100.0%
27	Ачааны вагон	ш	3003	3003	3003	100.0%	100.0%
Суурь бүтцийн техникийн хүчин чадлын үзүүлэлт							
28	Гол шугамын нийт урт	км	81.5	81.5	81.5	100.0%	100.0%
29	төмөр бетон дэртэй	км	81.5	81.5	81.5	100.0%	100.0%
30	Салбар шугамын урт	км	50.3	50.3	50.3	100.0%	100.0%
31	төмөр бетон дэртэй	км	50.3	50.3	50.3	100.0%	100.0%

ИРГЭНИЙ НИСЭХИЙН САЛБАР



4. Иргэний нисэхийн статистикийн үндсэн үзүүлэлт

№	Үзүүлэлт	Нэмжих нэгж	Өмнөх оны мөн үеийн гүйцэтгэл	2021 оны эхний хагас жил		Өмнөх оны мөн үеийн харьцуулалт %
				Жилийн эхнээс өссөн дүн	06 сард	
Ачаа тээвэр						
1	Нийт ачаа, шуудан тээвэр	<i>тн</i>	1429.6	1940.9	362.1	135.8
2	Ачаа илгээсэн	<i>тн</i>	427.1	475.9	92.3	111.4
3	үүнээс олон улсад	<i>тн</i>	412.3	468.9	92.2	113.7
4	орон нутагт	<i>тн</i>	14.8	7.1	0.1	48.0
5	Ачаа хүлээн авсан	<i>тн</i>	898.3	1350	238.6	150.3
6	үүнээс олон улсад	<i>тн</i>	896.5	1349.8	238.5	150.6
7	орон нутагт	<i>тн</i>	1.8	0.2	0.1	11.1
8	Шуудан илгээсэн	<i>тн</i>	61	100	19.7	163.9
9	үүнээс олон улсад	<i>тн</i>	40.3	99.3	19.1	246.4
10	орон нутагт	<i>тн</i>	20.6	0.7	0.6	3.4
11	Шуудан хүлээн авсан	<i>тн</i>	43.3	14.9	1.5	34.4
12	үүнээс олон улсад	<i>тн</i>	39.3	14.9	1.5	37.9
13	орон нутагт	<i>тн</i>	4	0	-	0.0
14	Ачаа эргэлт	<i>сая.тн-км</i>	4.3	4.7	0.9	109.3
15	олон улсад	<i>сая.тн-км</i>	4.3	4.7	0.9	109.3
16	орон нутагт	<i>сая.тн-км</i>	0	0	0	
Зорчигч тээвэр						
17	Нийт зорчигч тээвэр	<i>хүн</i>	296989	58112	15769	19.6%
18	Олон улсад зорчигч тээвэр	<i>хүн</i>	137442	21735	7252	15.8%
19	Үндэсний агаарын тээвэрлэгч- "МИАТ" ТӨХК	<i>хүн</i>	66694	13828	3846	20.7%
20	чиглэл Сөүл	<i>хүн</i>	23105	8688	2650	37.6%
21	Токио	<i>хүн</i>	10160	1981	475	19.5%
22	Бээжин	<i>хүн</i>	8006	-	-	-
23	Хонгконг	<i>хүн</i>	7517	-	-	-
24	Франкфурт	<i>хүн</i>	867	2026	584	233.7%
25	Бангкок	<i>хүн</i>	4015	-	-	-
26	Бусан	<i>хүн</i>	3288	-	-	-
27	Москва	<i>хүн</i>	3014	-	-	-
28	Берлин	<i>хүн</i>	2394	-	-	-
29	Москва-Берлин	<i>хүн</i>	1530	-	-	-
30	Стамбул	<i>хүн</i>	530	476	-	89.8%
31	Нурсултан	<i>хүн</i>	266	168	-	63.2%
32	Сингапур	<i>хүн</i>	-	147	55	-
33	Перт	<i>хүн</i>	-	125	-	-
34	Өмнөд Африк	<i>хүн</i>	-	61	-	-
35	Брисбон	<i>хүн</i>	-	156	82	-
36	Бусад	<i>хүн</i>	2002	-	-	-
37	Үндэсний агаарын тээвэрлэгч-"Аеро Монголиа" ХХК	<i>хүн</i>	2214	398	342	18.0%
38	чиглэл Хөх хот	<i>хүн</i>	951	-	-	-
39	Эрхүү	<i>хүн</i>	1229	-	-	-
40	Улаан-Үд	<i>хүн</i>	34	-	-	-

Зам, тээврийн салбарын 2021 оны эхний хагас жилийн статистикийн мэдээлэл

№	Үзүүлэлт	Нэмжих нэгж	Өмнөх оны мөн үеийн гүйцэтгэл	2021 оны эхний хагас жил		Өмнөх оны мөн үеийн харьцуулалт %
				Жилийн эхнээс өссөн дүн	06 сард	
41	Тяньжин	хүн	-	56	-	-
42	Осака	хүн	-	64	64	-
43	Анталя	хүн	-	278	278	-
44	Үндэсний агаарын тээвэрлэгч-"Хүннү Эйр" ХХК	хүн	3294	1944	687	59.0%
45	чиглэл Манжуур	хүн	1065	-	-	-
46	Улаан-Үд	хүн	1252	-	-	-
47	Хайлаар	хүн	977	-	-	-
48	Кабул	хүн	-	225	-	-
49	Доха	хүн	-	53	-	-
50	Ташкент	хүн	-	24	-	-
51	Дели	хүн	-	221	-	-
52	Душамбе	хүн	-	4	-	-
53	Алмата	хүн	-	890	410	-
54	Будапешт	хүн	-	101	-	-
55	Бишкек	хүн	-	94	-	-
56	Захиалгат	хүн	-	332	277	-
57	Үндэсний агаарын тээвэрлэгч-"Изинис Эйрвэйз" ХХК	хүн	2811	-	-	-
58	чиглэл Хонконг	хүн	1727	-	-	-
59	На Транг	хүн	1084	-	-	-
60	Эйр Чайна	хүн	4904	-	-	-
61	Хөх хот	хүн	1350	-	-	-
62	Кореан Эйр	хүн	19844	2048	892	10.3%
63	Аэрофлот	хүн	6499	-	-	-
64	Туркиш Эйрлайнс	хүн	12669	2071	1011	16.3%
65	Эйр Бусан	хүн	3426	131	-	3.8%
66	Ашиана Эйрлайнс	хүн	10293	902	359	8.8%
67	СКАТ	хүн	2754	-	-	-
68	Чартер	хүн	690	413	115	59.9%
69	Орон нутагт зорчигч тээвэр	хүн	159547	36377	8517	22.8%
70	Үндэсний агаарын тээвэрлэгч-"Хүннү Эйр" ХХК	хүн	64659	9724	1908	15.0%
71	чиглэл Чойбалсан	хүн	507	-	-	-
72	Улиастай	хүн	2158	147	147	6.8%
73	Ховд	хүн	5031	41	-	0.8%
74	Улаангом	хүн	3174	-	-	-
75	Өлгий	хүн	3435	26	-	0.8%
76	Овоот	хүн	1373	-	-	-
77	Оюутолгой	хүн	30850	7104	1761	23.0%
78	Оюутолгой-Даланзадгад	хүн	13603	2014	-	14.8%
79	Алтай	хүн	3106	362	-	11.7%
80	Мөрөн	хүн	1422	30	-	2.1%
81	Үндэсний агаарын тээвэрлэгч-"Аеро Монголиа" ХХК	хүн	22759	7550	2808	33.2%
82	чиглэл Өлгий	хүн	2142	850	481	39.7%
83	Ховд	хүн	2685	751	439	28.0%

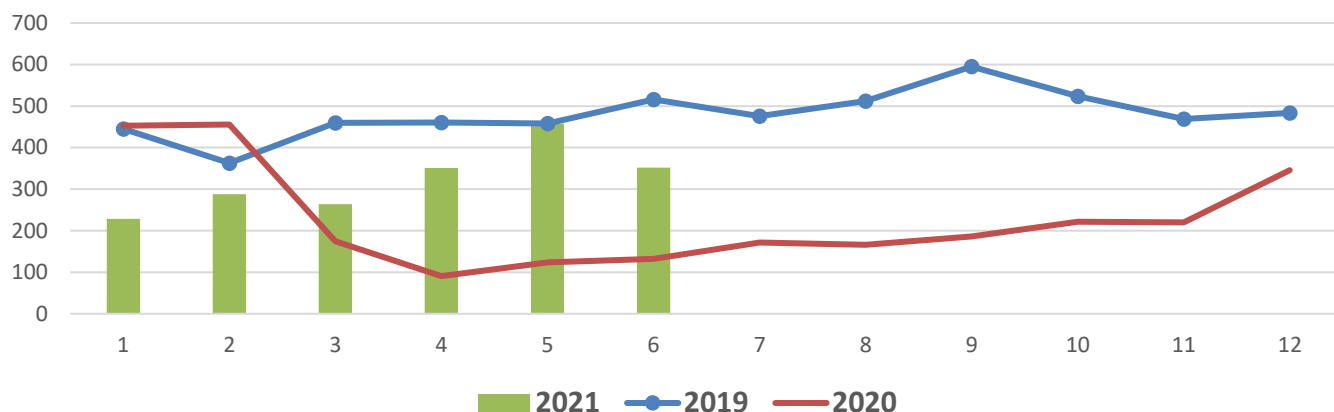
Зам, тээврийн салбарын 2021 оны эхний хагас жилийн статистикийн мэдээлэл

№	Үзүүлэлт	Нэмжих нэгж	Өмнөх оны мөн үеийн гүйцэтгэл	2021 оны эхний хагас жил		Өмнөх оны мөн үеийн харьцуулалт %
				Жилийн эхнээс өссөн дүн	06 сард	
84	Улаангом	хүн	1286	365	166	28.4%
85	Алтай	хүн	4076	1401	299	34.4%
86	Оюутолгой	хүн	8431	3263	1150	38.7%
87	Мөрөн	хүн	50	39	24	78.0%
88	Улиастай	хүн	2116	291	74	13.8%
89	Баянхонгор	хүн	1973	590	175	29.9%
90	Үндэсний агаарын тээвэрлэгч- "МИАТ" ТӨХК	хүн	72111	19103	3801	26.5%
91	чиглэл Оюутолгой	хүн	72111	19103	3801	26.5%
92	Геосан ХХК	хүн	18	-	-	-
93	чиглэл Алтай	хүн	18	-	-	-
94	Зорчигч эргэлт	<i>сая.хүн-км</i>	494	89	29	18.0%
95	үүнээс: олон улсад	<i>сая.хүн-км</i>	395	69	23	17.5%
96	орон нутагт	<i>сая.хүн-км</i>	98	21	5	21.4%
Нислэгийн тоон үзүүлэлт						
97	Нийт нислэгийн тоо	<i>ш</i>	44845	33362	5483	74.4%
98	Өнгөрөлтийн нислэгийн тоо	<i>ш</i>	40773	31316	4976	76.8%
99	Хөөрөлт, буулт	<i>ш</i>	4072	2046	507	50.2%
100	үүнээс: олон улс	<i>ш</i>	1271	690	151	54.3%
101	орон нутаг	<i>ш</i>	2801	1356	356	48.4%
Агаарын хөлгийн парк						
102	Нислэгт тэнцэх чадварын гэрчилгээтэй агаарын хөлөг	<i>ш</i>	14	17	4	121.4%
103	Зорчигч тээврийн	<i>ш</i>	10	9	4	90.0%
104	Ачаа тээврийн	<i>ш</i>	0	1	-	-
105	Зорчигч ачаа тээврийн	<i>ш</i>	3	3	-	100.0%
106	Нисдэг тэрэг	<i>ш</i>	1	4	-	400.0%
107	Бусад	<i>ш</i>	-	-	-	-
Үйлдвэрлэлийн осол, хурц хордлогын үзүүлэлт						
108	Үйлдвэрлэлийн ослын тоо	<i>ш</i>	0	0	-	0.0%
109	Үйлдвэрлэлийн осолд өртсөн хүний тоо	хүн	1	1	-	100.0%
110	Нийт хурц хордлогын тоо	хүн	0	0	-	0.0%
Хөдөлмөр эрхлэлт						
111	Салбарын нийт ажилчдын тоо	хүн	3857	3770	-	97.7%
112	үүнээс: Нисгэгч	хүн	102	104	-	102.0%
113	Агаарын хөлгийн үйлчлэгч	хүн	205	207	-	101.0%
114	Инженер техникийн ажилчид	хүн	615	615	-	100.0%
115	Бусад	хүн	2935	2844	-	96.9%
116	эмэгтэй ажилчид	хүн	1367	1367	-	100.0%
117	Ажилчдын сарын дундаж цалин	<i>мян.төг</i>	1900.1	1900.1	-	100.0%
Бусад мэдээлэл						
118	Шилжүүлсэн тн/км	<i>сая</i>	49.51	13.09	3.56	26.4%
119	Нислэг-техникийн осол, зөрчлийн тоо	<i>ш</i>	17	9	2	52.9%
120	Нислэгийн чиглэлийн тоо	<i>ш</i>	26	21	9	80.8%
121	Үндэсний тээвэрлэгчдийн орлого	<i>сая.төг</i>	86859.8	72343.0	18457.7	83.3%
122	Навигацийн орлого	<i>сая.төг</i>	106.85	86.97	-	81.4%

Ачаа тээвэрлэлт

Агаарын тээврээр 2021 оны эхний хагас жилд 1940.9 тн ачаа болон шуудан тээвэрлэсэн нь өмнөх оны мөн үеэс 311.3 тонн буюу 38.5%-иар өссөн байна. Нийт тээвэрлэсэн ачаа, шуудангаас олон улсад 1932.9 тн ачаа, шуудан тээвэрлэсэн нь өмнөх оныхоос 544.7 тн буюу 39.2%-иар өссөн бол орон нутагт 8 тн ачаа, шуудан тээвэрлэсэн нь 33.2 тн буюу 80,5%-иар буурсан үзүүлэлттэй байна. 2021 оны 6 дугаар сард 352.1 тонн ачаа тээвэрлэсэн нь өмнөх сараас 105.5 тонн буюу 23.0%-иар буурсан байна.

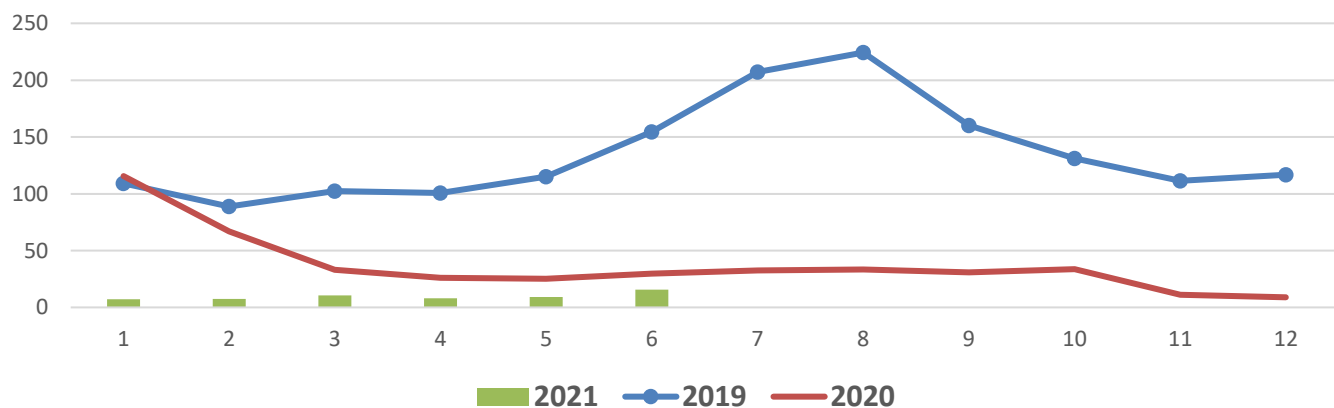
Ачаа тээвэрлэлт



Зорчигч тээвэрлэлт

Агаарын тээврээр 2021 оны эхний хагас жилд нийт 58112 зорчигч тээвэрлэсэн нь өмнөх оны мөн үеэс 238877 зорчигчоор буюу 80.4%-иар буурсан байна. Олон улсад 21735 хүн тээвэрлэсэн нь 115707 хүн буюу 84.2%-иар, орон нутагт 36377 хүн тээвэрлэсэн нь 123170 хүн буюу 77,2%-иар тус тус буурсан байна. Энэхүү бууралтад Оюутолгой Даланзадгад чиглэлийн зорчигчид 85.2 хувь, Улаангом чиглэлийн зорчигчид 91.8 хувь, Улиастай чиглэлийн зорчигчид 89.8 хувиар тус тус буурсан нь голлон нөлөөлсөн байна.

Зорчигч тээвэрлэлт



Агаарын үндэсний тээвэрлэгчдийн орлого 2021 оны эхний хагас жилд 72.3 тэрбум төгрөг болж, өмнөх оны мөн үеэс 14.5 тэрбум төгрөг буюу 16,7%-иар буурсан байна. Агаарын үндэсний тээвэрлэгчдийн орлого 2021 оны 6 дугаар сард өмнөх сараас 5.3 тэрбум төгрөг буюу 39.9%-иар өсөж, 18.5 тэрбум төгрөг болсон байна.

II. Дүгнэлт

Зам, тээврийн салбар 2021 оны эхний хагас жилийн байдлаар бүх төрлийн тээврээр зорчигчид давхардсан тоогоор 22.5 сая хүн болж, өмнөх оны мөн үеэс зорчигч 35 сая хүн буюу 60.9%-иар буурсан байна. Энэхүү бууралтад нийслэл дэх нийтийн автотээврээр үйлчлүүлэгчдийн тоо буурсан нь голлон нөлөөлжээ. Ковид-19 цар тахлын улмаас Монгол Улсад хэд хэдэн удаа хатуу хөл хорио тогтоож гамшгаас хамгаалах бүх нийтийн бэлэн байдлын зэрэгт шилжсэнтэй холбогдуулан гадаад болон дотоод зорчигч тээвэрлэлтийн хөдөлгөөнийг хязгаарласан нь зорчигч тээвэрлэлтийн бууралтад шууд нөлөөлсөн.

Бүх төрлийн тээврээр нийт 25.9 сая тонн ачаа тээвэрлэсэн нь өмнөх оны мөн үеэс 2.5 сая тонн буюу 10.6%-иар өссөн. Нийт ачаа тээврийн 38.5%-ийг автотээврээр, 61.5%-ийг төмөр замын тээврээр тээвэрлэсэн байна. Автотээврээр 9.9 сая тонн ачаа тээвэрлэж өмнөх оны мөн үеэс тээвэрлэсэн ачаа 1 сая тонн буюу 10.3%-иар, төмөр замаар 15.9 сая тонн ачаа тээвэрлэж өмнөх оны мөн үеэс 1.6 сая тонн буюу 10.7%-иар, агаарын тээврээр 1940.9 тонн тээвэрлэж өмнөх оны мөн үеэс тээвэрлэсэн ачаа 511.3 тонн буюу 35.8%-иар тус тус өссөн үзүүлэлттэй байна. Цаашид ачаа тээвэрлэлт өсөх хандлагатай.

Зам, тээврийн салбарын 2021 оны эхний хагас жилийн тээврийн нийт орлого 675.2 тэрбум төгрөг болж өмнөх оны мөн үеэс 37.5 тэрбум төгрөгөөр буюу 5.9%-иар өссөн байна. Авто тээврийн орлого 25.4 тэрбум төгрөг буюу 13.8%-иар, төмөр замын тээврийн орлого 26.6 тэрбум төгрөгөөр буюу 7.3%-иар тус тус өссөн нь бүх төрлийн тээврийн орлого өсөхөд нөлөөлсөн байна. Нийт орлогын 58.2%-ийг төмөр зам, 31.1%-ийг автотээврээр, 10.7%-ийг агаарын тээврийн салбар тус тус бүрдүүлсэн байна.

Монгол Улсын хэмжээнд нийт 1181642 тээврийн хэрэгсэл бүртгэлтэй байгаа нь өмнөх оноос 44908 тээврийн хэрэгсэл буюу 4%-иар нэмэгдсэн байна. Суудлын автомашин 741437 байгаа нь өмнөх оноос 3.7%-иар, тусгай зориулалтын 15,7%-иар, цистерн 2 дахин, зүтгүүр 14,8%-иар, чиргүүл 19,1%-иар тус тус өссөн бол ачааны автомашин 1,2%-иар, автобус 8,4%иар тус тус буурсан байна. Нийтийн тээврээр үйлчлүүлэгчдийн тоо буурсанч хувийн автомашины тоо нэмэгдсээр байгаа нь статистик мэдээллээс харагдаж байна.

Сүүлийн 2 жилийн хугацаанд ковид-19 цар тахлын улмаас эдийн засгийн салбарууд ихээхэн хохирол амссан ч цаашид эдийн засаг сайжирч, ачаа тээвэрлэлт өсөх хандлагатай тул тээвэр зохион байгуулалтыг тогтмол сайжруулах, үйл ажиллагаа, үйлчилгээгээ цахимжуулахад түлхүү анхаарч ажиллах нь зүйтэй.

ӨНГӨНИЙ КОД

➤	ЕРӨНХИЙ БОЛОН НЭГТГЭСЭН МЭДЭЭЛЭЛ
➤	АВТО ЗАМ
➤	АВТОТЭЭВЭР
➤	ТӨМӨР ЗАМ
➤	ИРГЭНИЙ НИСЭХ
➤	УСАН ЗАМ

*Боловсруулсан:
Зам, тээврийн хөгжлийн яамны
Бодлого, төлөвлөлтийн газар
2021.07.26*