



ЗАМ ТЭЭВРИЙН ХӨГЖЛИЙН ЯАМ

# *МОНГОЛ УЛСЫН ЗАМ ТЭЭВЭР*

*2021  
I-III  
улирал*

*СТАТИСТИКИЙН  
МЭДЭЭЛЭЛ*



## Агуулга

<b>I. Монгол Улсын зам тээврийн салбарын 2021 оны I-III улирлын статистикийн мэдээлэл .....</b>	<b>3</b>
1. Зам тээврийн салбарын статистикийн нэгдсэн үзүүлэлт .....	3
2. Автотээврийн статистикийн үндсэн үзүүлэлт .....	8
3. Төмөр замын статистикийн үндсэн үзүүлэлт .....	15
3.1. “УБТЗ” ХНН-ийн үндсэн үзүүлэлт .....	15
3.2. “БТЕГ” ХХК-ийн үндсэн үзүүлэлт .....	20
3.3. “МТЗ” ТӨХК-ийн үндсэн үзүүлэлт .....	22
4. Иргэний нисэхийн үндсэн үзүүлэлт .....	23
<b>II. Дүгнэлт .....</b>	<b>28</b>

**I. Монгол Улсын зам тээврийн салбарын 2021 оны I-III улирлын статистикийн  
МЭДЭЭЛЭЛ**

**1. Зам тээврийн салбарын статистикийн нэгдсэн үзүүлэлт**

№	Үзүүлэлт	Тээврийн төрөл	Хэмжих нэгж	Өмнөх оны мөн үеийн гүйцэтгэл	2021 оны эхний 09 сарын гүйцэтгэл	Өмнөх оны мөн үетэй харьцуулалт Хувь
Сар улирал тооцох үзүүлэлт						
1	Тээвэрлэсэн ачаа	Автотээвэр	мян.тн	21145.8	13074.9	61.8%
		Төмөр зам	мян.тн	22126.3	23807.6	107.6%
		Агаарын тээвэр	мян.тн	1.9	3.3	173.7%
		<b>Нийт ачаа</b>	<b>мян.тн</b>	<b>43274</b>	<b>36885.8</b>	<b>85.2%</b>
2	Дамжин өнгөрөх ачаа /транзит/	Төмөр зам	мян.тн	3197	3280.3	102.6%
		-ОХУ-с БНХАУ-д	мян.тн	2627.2	2435.1	92.7%
		-БНХАУ-с ОХУ-д	мян.тн	569.8	845.2	148.3%
		Автотээвэр	мян.тн	-	-	-
<b>Нийт</b>	<b>мян.тн</b>	<b>3197</b>	<b>3280.3</b>	<b>102.6%</b>		
3	Ачаа гаргалт /экспорт/	Төмөр зам	мян.тн	8794.4	8899.9	101.2%
		-ОХУ-д	мян.тн	136.9	168.7	123.2%
		-БНХАУ-д	мян.тн	8657.5	8731.2	100.9%
		Автотээвэр	мян.тн	19908	12149.7	61.0%
<b>Нийт</b>	<b>мян.тн</b>	<b>28702.4</b>	<b>21049.6</b>	<b>73.3%</b>		
4	Ачаа оруулалт /импорт/	Төмөр зам	мян.тн	2190.3	2466.9	112.6%
		-ОХУ-аас	мян.тн	1554	1721.6	48.0%
		-БНХАУ-аас	мян.тн	636.3	745.3	270.6%
		Автотээвэр	мян.тн	12378	925.3	7.5%
<b>Нийт</b>	<b>мян.тн</b>	<b>14568.1</b>	<b>3392.2</b>	<b>23.3%</b>		
5	Дотоодод тээвэрлэсэн ачаа	Төмөр зам	мян.тн	7944.6	9160.5	115.3%
		Автотээвэр	мян.тн	-	-	-
		<b>Нийт</b>	<b>мян.тн</b>	<b>7944.6</b>	<b>9160.5</b>	<b>115.3%</b>
6	Ачаа эргэлт (сая тонн/ км)	Автотээвэр	сая тн/км	970.6	2185.0	225.1%
		Төмөр зам	сая тн/км	14296.6	14357.2	100.4%
		Агаарын тээвэр	мян.тн/км	6.0	7.7	128.3%
		<b>Нийт ачаа эргэлт</b>	<b>сая тн/км</b>	<b>15273.2</b>	<b>16549.9</b>	<b>108.4%</b>
7	Зорчигчдын тоо	Автотээвэр	мян.хүн	90200	50800	56.3%
		Төмөр зам	мян.хүн	1637.9	64	3.9%
		Усан зам	мян.хүн	31.2	-	-
		Агаарын тээвэр	мян.хүн	393.7	104.5	26.5%
		<b>Нийт зорчигч</b>	<b>мян.хүн</b>	<b>92262.8</b>	<b>50968.5</b>	<b>55.2%</b>
8	Олон улсад зорчигчдын тоо	Автотээвэр	мян.хүн	415.7	192.3	46.3%
		Төмөр зам	мян.хүн	9.1	0	0.0%
		Агаарын тээвэр	мян.хүн	152	43	28.0%
		<b>Нийт</b>	<b>мян.хүн</b>	<b>577.1</b>	<b>234.9</b>	<b>40.7%</b>
9	Орон нутагт зорчигчдын тоо	Автотээвэр	мян.хүн	1230	302.8	24.6%
		Төмөр зам	мян.хүн	1628.8	64	3.9%
		Агаарын тээвэр	мян.хүн	241.3	61.9	25.7%
		<b>Нийт</b>	<b>мян.хүн</b>	<b>3100.1</b>	<b>428.7</b>	<b>13.8%</b>
10	Нийслэл дэх нийтийн тээврийн зорчигчдын тоо	Автотээвэр	мян.хүн	88.2	50.2	56.9%

**Зам, тээврийн салбарын 2021 оны I-III улирлын статистикийн мэдээлэл**

11	<b>Зорчигч эргэлт</b>	Автотээвэр Төмөр зам Агаарын тээвэр <b>Нийт з/эргэлт</b>	<i>сая хүн/км</i> <i>сая хүн/км</i> <i>сая хүн/км</i> <i>сая хүн/км</i>	1623.48 484.4 607.7 <b>2715.58</b>	956.3 15.1 215.2 <b>1186.6</b>	58.9% 3.1% 35.4% <b>43.7%</b>	
12	<b>Тээвэрлэлтийн орлого</b>	Автотээвэр Төмөр зам Агаарын тээвэр <b>Нийт орлого</b>	<i>тэр.төг.</i> <i>тэр.төг.</i> <i>тэр.төг.</i> <i>тэр.төг.</i>	350.5 <b>576.3</b> 120.9 <b>1047.7</b>	295.7 <b>594.5</b> 120.5 <b>1010.7</b>	84.4% 103.2% 99.7% <b>96.5%</b>	
13	<b>Агаарын тээврийн нислэгийн тоо</b>	Олон улсын хөөрөлт буултын тоо Орон нутгийн хөөрөлт буултын тоо Олон улсын өнгөрөлтийн нислэгийн тоо	<i>ш</i> <i>ш</i> <i>ш</i>	1410 4582 53712	1380 3205 46991	97.9% 69.9% 87.5%	
14	<b>Авто замын боомтуудаар гарсан тээврийн хэрэгсэл</b>	Автозээвэр	<i>ш</i>	300866	177333	58.9%	
15	<b>Авто замын боомтуудаар орсон тээврийн хэрэгсэл</b>	Автозээвэр	<i>ш</i>	304670	189933	62.3%	
<b>Үзүүлэлт</b>		<b>Тээврийн төрөл</b>	<b>Хэмжих нэгж</b>	<b>Өмнөх оны гүйцэтгэл /2020 он/</b>	<b>2021 оны 09 сарын гүйцэтгэл</b>	<b>Өмнөх онтой харьцуулалт Хувь</b>	
<b>Улирал жил бүр тооцох үзүүлэлт</b>							
16	<b>Төмөр замын суурь бүтэц /гол/</b>	Төмөр зам	<i>км</i>	1238.3	-	-	
			<i>км</i>	761.3	-	-	
17	<b>Үндэсний авто замын сүлжээний нийт урт</b>	Авто зам	<i>км</i>	111916.7	111916.7	100.0%	
			Улсын чанартай авто замын урт	<i>км</i>	14918.7	14918.7	100.0%
			Орон нутгийн чанартай авто зам	<i>км</i>	96125.3	96125.3	100.0%
			Тусгай зориулалтын авто зам	<i>км</i>	898.4	898.4	100.0%
			Хатуу хучилттай авто замын урт	<i>км</i>	7441	-	-
18	<b>Шинээр ашиглалтад орсон замын урт</b>	Авто зам	<i>км</i>	344	-	-	
		Төмөр зам /гол/	<i>км</i>	-	-	-	
19	<b>Шинээр ашиглалтад орсон гүүрийн урт</b>	Авто зам	<i>урт/м</i>	648.9	-	-	
20	<b>Нийслэл хоттой хатуу хучилттай авто замаар холбогдсон аймгийн төвийн тоо</b>	Авто зам	<i>ш</i>	17	-	-	
21	<b>Авто үйлчилгээний ангилал тогтоолгосон ААНБ-ын тоо</b>	Автотээвэр	<i>ш</i>	338	338	100.0%	

**Зам, тээврийн салбарын 2021 оны I-III улирлын статистикийн мэдээлэл**

22	<b>Зам тээврийн салбарт шинээр нэвтрүүлсэн техник технологийн тоо</b>	Зам тээвэр	<i>ш</i>	2	-	-
23	<b>Тээврийн чиглэлийн тоо</b>	Автотээвэр	<i>ш</i>	247	247	100.0%
		Олон улсын нислэг	<i>ш</i>	26	21	80.8%
24	<b>Нийт автотээврийн хэрэгсэл</b>	Автобус	<i>ш</i>	1136734	1302834	114.6%
		Суудлын автомашин	<i>ш</i>	715309	809658	113.2%
		Ачаа	<i>ш</i>	211083	242545	114.9%
		Тусгай зориулалтын	<i>ш</i>	36084	41684	115.5%
		Цистерн	<i>ш</i>	13535	18775	138.7%
		Зүтгүүр	<i>ш</i>	7137	5238	73.4%
		Механизм	<i>ш</i>	30185	38797	128.5%
		Чиргүүл	<i>ш</i>	15004	17419	116.1%
	Мотоцикл	<i>ш</i>	40616	53074	130.7%	
		Мотоцикл	<i>ш</i>	67781	75644	111.6%
25	<b>Автотээврийн хэрэгслийн үзлэгт хамрагдсан хувь</b>	Автотээвэр	<i>хувь</i>	61.6	-	-
26	<b>Төмөр замын хөдлөх бүрэлдэхүүний парк ашиглалтын тоо</b>	Зүтгүүр	<i>ш</i>	163	165.00	101.2%
		Ачааны вагон	<i>ш</i>	6049	6106.00	100.9%
		Зорчигчийн вагон	<i>ш</i>	334	267	79.9%
27	<b>Нислэгт тэнцэх чадварын гэрчилгээтэй агаарын хөлгийн тоо</b>	Зорчигч тээврийн	<i>ш</i>	10	9	90.0%
		Ачаа тээврийн	<i>ш</i>	0	1	-
		Нисдэг тэрэг	<i>ш</i>	1	4	400.0%
		Бусад	<i>ш</i>	-	-	-
28	<b>Усан замын тээврийн хэрэгслийн тоо</b>	Усан зам	<i>ш</i>	145	-	-
29	<b>Вокзал буудлын тоо</b>	Автотээвэр	<i>ш</i>	25	25	100.0%
		Төмөр зам	<i>ш</i>	79	79	100.0%
		Агаарын тээвэр	<i>ш</i>	25	25	100.0%
30	<b>Үйлдвэрлэлийн ослын тоо</b>	Авто зам	<i>ш</i>	-	-	-
		Автотээвэр	<i>ш</i>	-	-	-
		Төмөр зам	<i>ш</i>	-	9	-
		Агаарын тээвэр	<i>ш</i>	-	1	-
		<b>Нийт үйлдвэрлэлийн ослын тоо</b>	<i>ш</i>	-	10	-
31	<b>Хурц хордлогын тоо</b>	Авто зам	<i>ш</i>	-	-	-
		Автотээвэр	<i>ш</i>	-	-	-
		Төмөр зам	<i>ш</i>	-	-	-
		Агаарын тээвэр	<i>ш</i>	-	-	-
		<b>Нийт хурц хордлогын тоо</b>	<i>ш</i>	-	-	-
33	<b>Автотээврийн хэрэгслийн жолоочийн тоо</b>	Автозэвэр	<i>хүн</i>	1335000	-	-

**Зам, тээврийн салбарын 2021 оны I-III улирлын статистикийн мэдээлэл**

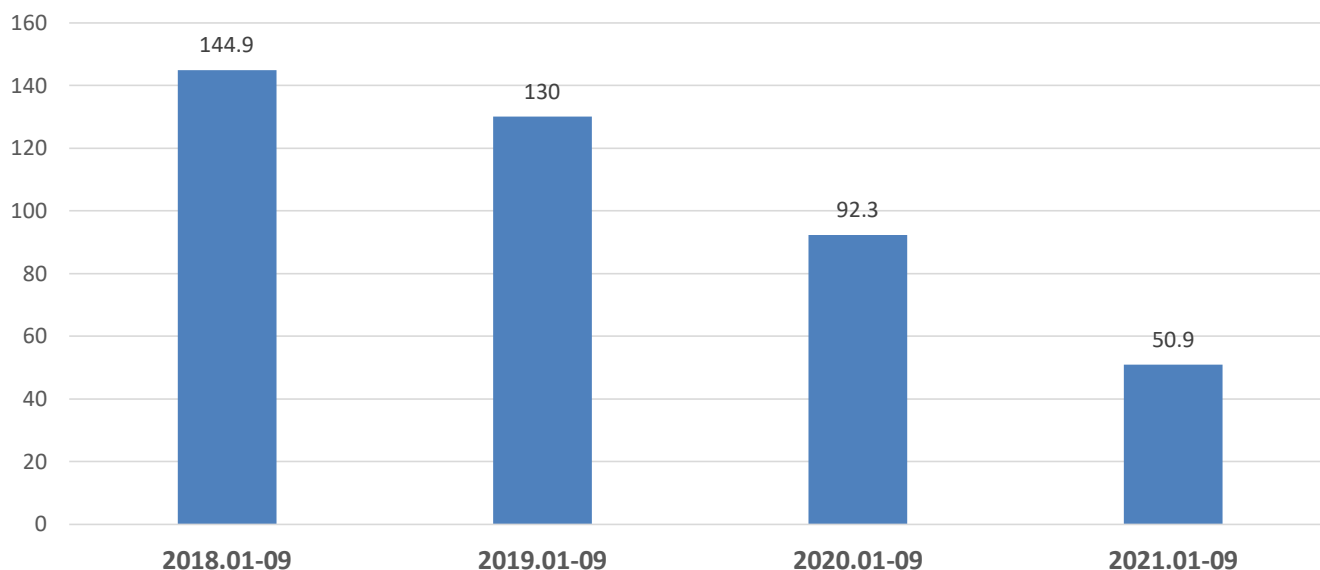
34	<b>Автотээврийн хэрэгслийн мэргэшсэн жолоочийн тоо</b>	Автовээвэр	хүн	6099	4780	78.4%
35	<b>Ажилчдын тоо</b>	Авто зам	ш	1654		0.0%
		Үүнээс: эмэгтэй	ш	393		0.0%
		Автотээвэр	ш	26873	26873	100.0%
		Үүнээс: эмэгтэй	ш	1962	1962	100.0%
		Төмөр зам	ш	16374	16434	100.4%
		Үүнээс: эмэгтэй	ш	6118	6118	100.0%
		Агаарын тээвэр	ш	3857	3449	89.4%
		Үүнээс: эмэгтэй	ш	1367	1239	90.6%
		Усан зам	ш	73	73	100.0%
		Үүнээс: эмэгтэй	ш	15	15	100.0%
		<b>Нийт ажилчид</b>	<b>ш</b>	<b>48831</b>	<b>46829</b>	<b>95.9%</b>
		<b>Үүнээс: эмэгтэй</b>	<b>ш</b>	<b>9855</b>	<b>9334</b>	<b>94.7%</b>
36	<b>Ажилчдын сарын дундаж цалин</b>	Авто зам	мян.төгрөг	941.3	941.3	100.0%
		Автотээвэр	мян.төгрөг	1160	1160	100.0%
		Төмөр зам	мян.төгрөг	1571.1	1571.1	100.0%
		Агаарын тээвэр	мян.төгрөг	1900.1	1900.1	100.0%
		Усан зам	мян.төгрөг	1270	1270	100.0%

**Зорчигч тээвэр**

2021 оны эхний III улирлын байдлаар бүх төрлийн тээврээр зорчигчид давхардсан тоогоор 50,9 сая хүн болж өмнөх оны мөн үеэс зорчигч 41,3 сая хүн буюу 44,8%-иар буурсан байна. Энэхүү бууралтад нийслэл дэх нийтийн автотээврээр үйлчлүүлэгчдийн тоо буурсан нь голлон нөлөөлжээ. 2018-2021 онуудын эхний III улирлын нийт зорчигч тээвэрлэлтийг График 1-т үзүүлэв. Үүнд:

- Автотээврээр 2021 оны эхний III улиралд давхардсан тоогоор 50,8 сая хүн тээвэрлэсэн нь өмнөх оноос зорчигчид 43,7%-иар буурсан байна. Үүний гол шалтгаан нь нийслэлийн нийтийн тээврээр зорчсон зорчигчдын тоо буурсан нь голлон нөлөөлсөн байна.
- Төмөр замын тээврээр 2021 онд зөвхөн III улиралд 64 мянган хүн тээвэрлэсэн байна. Энэ нь эхний 9 сарын сарын байдлаас 96,1%-иар буурсан байна.
- Агаарын тээврээр 2021 оны эхний III улиралд давхардсан тоогоор 104,5 мянган хүн зорчсон нь өмнөх оны мөн үеэс 289,2 мянган хүнээр буюу 73,5%-иар буурсан байна.

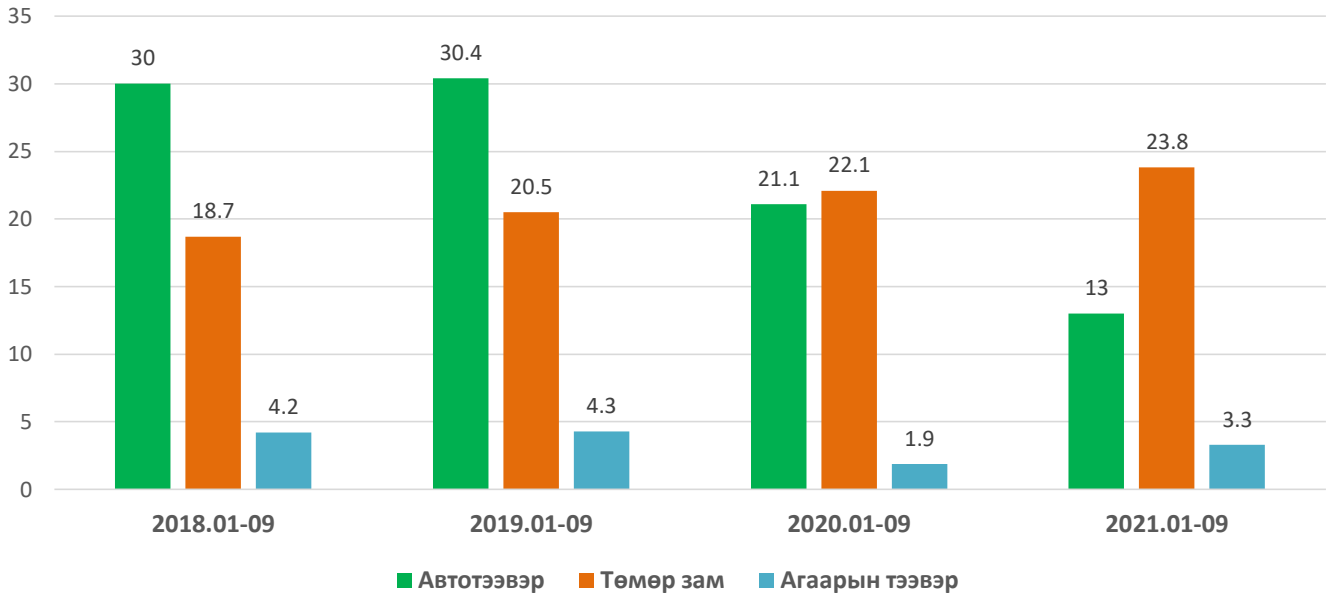
График 1. Нийт зорчигч тээвэр, сая хүн

**Ачаа тээвэр**

Зам тээврийн салбар 2021 эхний III улиралд бүх төрлийн тээврээр нийт 36,9 сая тонн ачаа тээвэрлэсэн нь өмнөх оны мөн үеэс 6,4 сая тонн буюу 14,8%-иар буурсан. Нийт ачаа тээврийн 35,4%-ийг автотээврээр 64,5%-ийг төмөр замын тээврээр тээвэрлэсэн байна. Өмнөх онуудын мөн үеийн үзүүлэлтийг тээврийн төрөл тус бүрээр График 2-аар үзүүлэв.

- Автотээврээр 2021 оны эхний III улиралд 13 сая тонн ачаа тээвэрлэж өмнөх оны мөн үеэс тээвэрлэсэн ачаа 38,2%-иар буурсан байна.
- Төмөр замаар 2021 оны эхний III улиралд 23,8 сая тонн ачаа тээвэрлэж өмнөх оны мөн үеэс 1,7 сая тонн буюу 7,6%-иар өссөн байна. Дотоодын ачаа 9,1 сая тонн экспортын ачаа 8,9 сая импортын ачаа 2,5 сая тонн дамжин өнгөрсөн ачаа 33 сая тонныг тус тус тээвэрлэсэн байна.
- Агаарын тээврээр тээвэрлэсэн ачаа 2021 оны эхний III улиралд 3375 тонн болж өмнөх оны мөн үеэс тээвэрлэсэн ачаа 1953,6 тонн буюу 73%-иар өссөн байна.

График 2. Нийт ачаа тээвэрлэлт, сая.тн



### Тээврийн орлого

Зам тээврийн салбарын 2021 оны эхний III улирлын тээврийн нийт орлого 1010,7 тэрбум төгрөг болж өмнөх оны мөн үеэс 37,5 тэрбум төгрөгөөр буюу 3,5%-иар буурсан байна. Авто тээврийн орлого 54,8 тэрбум төгрөг буюу 25,6%-иар агаарын тээврийн орлого 0,4 тэрбум төгрөгөөр буюу 0,3%-иар тус тус буурсан нь бүх төрлийн тээврийн орлого буурахад нөлөөлсөн байна. Харин төмөр замын тээврийн орлого 18,2 тэрбум төгрөг буюу 3,2%-иар өссөн байна.

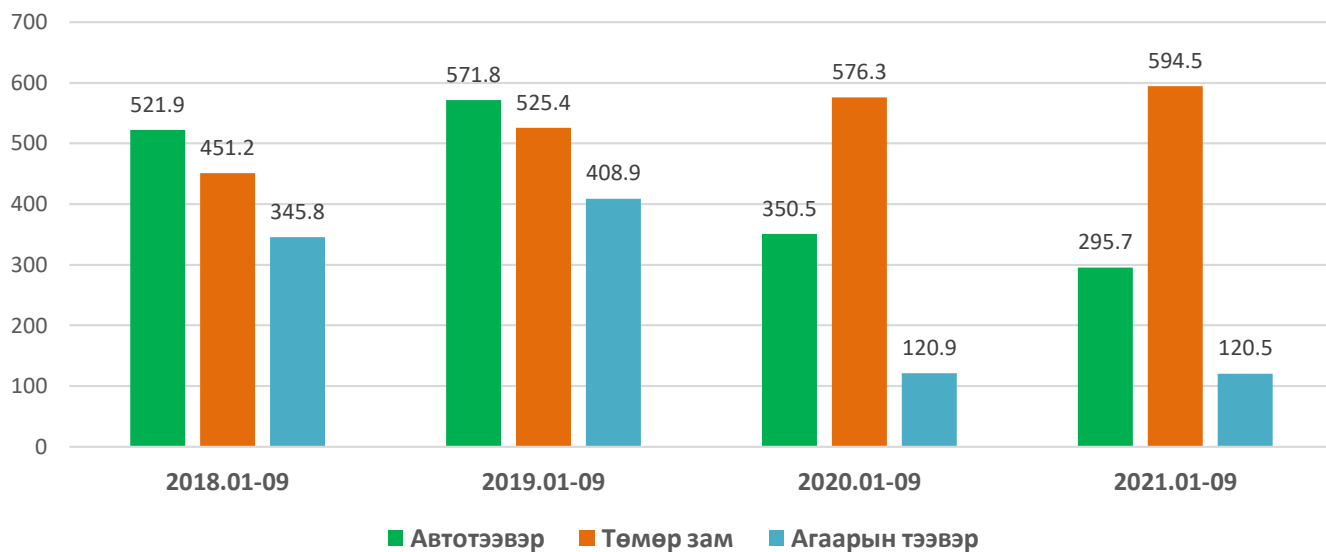
Нийт орлогын 58,8%-ийг төмөр зам 29,3%-ийг автотээвэр 11,9%-ийг агаарын тээврийн салбар тус тус бүрдүүлсэн байна. 2018-2021 онуудын эхний III улирлын тээврийн орлогыг график 3-аар үзүүлэв. Үүнд:

- Авто тээврийн салбарын орлого 2021 оны эхний III улирлын байдлаар 295,7 тэрбум төгрөгт хүрч өмнөх оны мөн үеэс 54,8 тэрбум төгрөгөөр буюу 15,6%-иар буурсан байна. Энд уул уурхайн бүтээгдэхүүний тээвэрлэлт буурсан нь голлон нөлөөлсөн байна.
- Төмөр замын тээврээр 2021 оны эхний III улирлын байдлаар 594,5 тэрбум төгрөгт хүрч өмнөх оны мөн үеэс 18,2 тэрбум төгрөг буюу 3,2%-иар өссөн байна.



- Агаарын тээврийн 2021 оны эхний III улиралд орлого 120,5 тэрбум төгрөг болж өмнөх оны мөн үеэс 0,4 тэрбум төгрөг буюу 0,3%-иар буурсан байна.

График 3. Тээврийн орлого, тэрбум төгрөг



# АВТОТЭЭВРИЙН САЛБАР



2. Автотээврийн статистикийн үндсэн үзүүлэлт

№	Үзүүлэлт	Нэмжих нэгж	Өмнөх оны мөн үеийн гүйцэтгэл (өссөн дүн)	2021 оны 09 сар		Өмнөх оны мөн үеийн харьцуулалт %
				Жилийн эхнээс өссөн дүн	09 сард	
<b>Ачаа тээвэр</b>						
1	<b>Нийт ачаа тээвэр</b>	<i>тонн</i>	21145802	13074971	991625	61.8%
2	Ачааны импорт -боомтуудаар	<i>тонн</i>	12377849	925281	144385	7.5%
3	Алтанбулаг	<i>тонн</i>	21757	67233	11450	309.0%
6	Бургастай	<i>тонн</i>	400	-	-	0.0%
8	Замын-Үүд	<i>тонн</i>	1159277	473258	125379	40.8%
9	Цагаан нуур	<i>тонн</i>	56315	59782	7556	106.2%
16	Ачааны экспорт-боомтуудаар	<i>тонн</i>	19908053	12149689	847240	61.0%
17	Алтанбулаг	<i>тонн</i>	1954.1	-	-	-
18	Бичигт	<i>тонн</i>	114415.6	521571	3232	455.9%
19	Баянхошуу-Өвдөг	<i>тонн</i>	194545.8	322273	6776	165.7%
20	Бургастай	<i>тонн</i>	141933	-	-	-
21	Гашуунсухайт	<i>тонн</i>	12442384	4921766	424614	39.6%
22	Замын-Үүд	<i>тонн</i>	243895	169690	22979	69.6%
23	Цагаан нуур	<i>тонн</i>	23129.8	-	-	-
24	Хавирга-Ар хашаат	<i>тонн</i>	375	-	-	-
25	Ханги	<i>тонн</i>	517113	1209031	116961	233.8%
26	Шивээ хүрэн	<i>тонн</i>	5702977	3978268	243048	69.8%
27	Ярант боомт	<i>тонн</i>	525331	1027021	29630	195.5%
33	Ачаа эргэлт боомтоор	<i>сая.тн-км</i>	970.6	2185.0	-	225.1%
34	Алтанбулаг	<i>сая.тн-км</i>	2.8	1.5	-	53.6%
35	Бичигт	<i>сая.тн-км</i>	24.6	151.1	-	614.1%
36	Баянхошуу-Өвдөг	<i>сая.тн-км</i>	27.5	206.3	-	750.2%
37	Бургастай	<i>сая.тн-км</i>	0.03	-	-	-
38	Гашуунсухайт	<i>сая.тн-км</i>	807.5	1172	-	145.1%
39	Замын-Үүд	<i>сая.тн-км</i>	1.25	7.53	-	602.4%
40	Цагаан нуур	<i>сая.тн-км</i>	0.5	6	-	1200.0%
41	Хавирга-Ар хашаат	<i>сая.тн-км</i>	-	-	-	-
42	Ханги	<i>сая.тн-км</i>	1.37	24.19	-	1765.7%
43	Шивээ хүрэн	<i>сая.тн-км</i>	62.9	258.6	-	411.1%
44	Ярант боомт	<i>сая.тн-км</i>	42.5	359.5	-	845.9%
<b>Ачааны төрлөөр</b>						
45	Нүүрс	<i>тонн</i>	18646280	11035387	780262	59.2%
46	Газрын тос	<i>тонн</i>	288539.5	460095	10009	159.5%
47	Зэсийн баяжмал	<i>тонн</i>	549468	427000	54720	77.7%
48	Төмрийн хүдэр	<i>тонн</i>	269376	111761	1675	41.5%
49	Жонш	<i>тонн</i>	7145	-	-	-
<b>Зорчигч тээвэр</b>						
50	<b>Нийт зорчигч тээвэр</b>	<i>сая хүн</i>	90.2	50.8	-	56.3%
51	Гадаадруу гарсан зорчигч	<i>хүн</i>	415659	192328	16162	46.3%
52	үүнээс: БНХАУ-руу	<i>хүн</i>	347046	176700	13613	50.9%
53	ОХУ-руу	<i>хүн</i>	68613	15628	2549	22.8%
54	Гадаадаас орсон зорчигч	<i>хүн</i>	431564	192820	16212	44.7%
55	үүнээс: БНХАУ-аас	<i>хүн</i>	359574	177187	13612	49.3%

**Зам, тээврийн салбарын 2021 оны I-III улирлын статистикийн мэдээлэл**

56	ОХУ-аас	хүн	71990	15633	2600	21.7%
57	Хот хоорондын зорчигч	хүн	1230421	302805	78944	24.6%
58	үүнээс: УБ-аас гарсан	хүн	632969	126834	33384	20.0%
59	УБ-т ирсэн	хүн	597452	176582	45560	29.6%
60	Хот доторх нийтийн тээврээр зорчигч	сая.хүн	88.2	50.2	-	56.9%
61	Зорчигч эргэлт	сая.хүн-км	1623.48	956.3	-	58.9%
62	үүнээс: Хот хооронд зорчигч эргэлт	сая.хүн-км	726.8	168.2	49.4	23.1%
<b>Авто замын боомтуудаар нэвтэрсэн тээврийн хэрэгсэл</b>						
64	<b>Авто замын боомтуудаар нэвтэрсэн нийт тээврийн хэрэгслийн тоо</b>	ш	605536	367266	30203	60.7%
65	Орсон тээврийн хэрэгсэл	ш	304670	189933	15629	62.3%
66	БНХАУ-аас	ш	269900	176451	13554	65.4%
67	Булган	ш	7678	15122	545	197.0%
68	Бургастай		1469	0	0	-
69	Бичигт	ш	4192	8920	131	212.8%
70	Баянхошуу	ш	5332	9006	172	168.9%
71	Гашуунсухайт	ш	119198	56353	5044	47.3%
72	Шивээхүрэн	ш	73192	37278	2216	50.9%
73	Замын-Үүд	ш	52369	34569	4264	66.0%
74	Хавирга	ш	721	0	0	-
75	Ханги	ш	5749	15203	1182	264.4%
76	ОХУ-аас	ш	28383	13482	2075	47.5%
77	Алтанбулаг	ш	19859	9500	1526	47.8%
78	Арцсуурь	ш	165	0	0	-
79	Боршоо	ш	3062	1132	156	37.0%
80	Цагаан нуур	ш	4344	2848	391	65.6%
81	Ханх	ш	640	2	2	-
82	Эрээнцав	ш	49	0	0	-
83	Шарсуурь /тэс/	ш	264	0	0	-
84	Гарсан тээврийн хэрэгсэл	ш	300866	177333	14574	58.9%
85	БНХАУ-руу	ш	272734	164789	12736	60.4%
86	Булган	ш	7666	15092	521	196.9%
87	Бургастай	ш	1469	0	0	-
88	Бичигт	ш	4182	8701	132	208.1%
89	Баянхошуу	ш	5337	9006	172	168.7%
90	Гашуунсухайт	ш	117788	54907	5024	46.6%
91	Шивээхүрэн	ш	72359	36545	2215	50.5%
92	Замын-Үүд	ш	58320	26201	3490	44.9%
93	Хавирга	ш	691	0	0	-
94	Ханги	ш	4922	14337	1182	291.3%
95	ОХУ-руу	ш	28132	12544	1838	44.6%
96	Алтанбулаг	ш	19561	8601	1318	44.0%
97	Арцсуурь	ш	165	0	0	-
98	Боршоо	ш	3065	1122	145	36.6%
99	Цагаан нуур	ш	4399	2820	374	64.1%
100	Ханх	ш	634	1	1	0.2%
101	Эрээнцав	ш	53	0	0	-
102	Шарсуурь /тэс/	ш	255	0	0	-
<b>Мэргэшсэн жолооч</b>						
103	<b>Мэргэшсэн жолоочийн тоо</b>	хүн	6099	4780	682	78.4%

**Зам, тээврийн салбарын 2021 оны I-III улирлын статистикийн мэдээлэл**

104	үүнээс: В ангилал	хүн	523	433	25	82.8%
105	С ангилал	хүн	580	245	16	42.2%
106	D ангилал	хүн	1235	929	104	75.2%
107	Е ангилал	хүн	3272	4144	537	126.7%
108	Сургалтад хамрагдаагүй шалгалт өгсөн	хүн	4459	1719	146	38.6%
109	Тэнцсэн	хүн	1936	816	62	42.1%
110	Тэнцээгүй	хүн	2850	895	84	31.4%
111	Үндсэн ангиллаар сургалтад хамрагдан шалгалт өгсөн	хүн	6927	5371	823	77.5%
112	Тэнцсэн	хүн	3422	2507	454	73.3%
113	Тэнцээгүй	хүн	3148	2827	369	89.8%
114	Мэргэшил дээшлүүлэх шалгалт анх өгсөн	хүн	3959	3754	333	94.8%
115	Аюултай ачаа тээвэр	хүн	434	90	18	20.7%
116	Зорчигч тээвэр	хүн	22	22	2	100.0%
117	Жуулчин тээвэр	хүн	59	210	4	355.9%
118	Улс хоорондын ачаа тээвэр	хүн	1828	2832	168	154.9%
119	Үнэмлэх хэвлэж олгосон	хүн	6101	5155	456	84.5%
120	Нөхөж олгосон /Гээсэн	хүн	958	1060	82	110.6%
121	Шинээр хэвлэж олгосон	хүн	3353	2364	261	70.5%
122	Ангилал ахиулж авсан	хүн	195	1747	113	895.9%
123	Сургалт явуулах зөвшөөрөлтэй ААНБ-ын тоо	хүн	36	104	48	288.9%
<b>Авто үйлчилгээ</b>						
124	Авто үйлчилгээний зөвшөөрөл олгосон	ш	196	200	-	102.0%
125	үүнээс: А ангилал	ш	46	47	-	102.2%
126	В ангилал	ш	102	105	-	102.9%
127	С ангилал	ш	48	48	-	100.0%
128	Ангилал тогтоолгосон авто үйлчилгээ эрхлэгчид	ш	196	200	-	102.0%
129	үүнээс: Иргэн	ш	114	117	-	102.6%
130	ААНБ	ш	82	83	-	101.2%
131	Авто үйлчилгээний төрөл		196	200	-	102.0%
132	Агрегат засвар	ш	43	44	-	102.3%
133	Кузов засвар	ш	1	1	-	-
134	Дугуй засвар	ш	3	3	-	100.0%
135	Авто угаалга	ш	100	103	-	103.0%
136	Автомашин сэлбэг хэрэгсэл тос тосолгооны болон ашиглалтын материал	ш	42	42	-	100.0%
137	Авто зогсоол	ш	6	6	-	100.0%
138	Оёдол доторлогоо	ш	1	1	-	100.0%
139	Бусад	ш	0	0	-	-
<b>Тээврийн хэрэгслийн бүртгэл</b>						
140	Нийт тээврийн хэрэгсэл-төрлөөр	ш	1136734	1302834	-	114.6%
141	Суудал	ш	715309	809658	-	113.2%
142	Ачаа	ш	211083	242545	-	114.9%
143	Автобус	ш	36084	41684	-	115.5%

**Зам, тээврийн салбарын 2021 оны I-III улирлын статистикийн мэдээлэл**

144	Тусгай	<i>ш</i>	13535	18775	-	138.7%
145	Цистерн	<i>ш</i>	7137	5238	-	73.4%
146	Зүтгүүр	<i>ш</i>	30185	38797	-	128.5%
147	Механизм	<i>ш</i>	15004	17419	-	116.1%
148	Чиргүүл	<i>ш</i>	40616	53074	-	130.7%
149	Мотоцикл	<i>ш</i>	67781	75644	-	111.6%
150	Жолооны хүрдний байрлал	<i>ш</i>	1013270	1047906	-	103.4%
151	Баруун	<i>ш</i>	576301	598489	-	103.9%
152	Зүүн	<i>ш</i>	436969	449417	-	102.8%
153	Хөдөлгүүрийн төрөл	<i>ш</i>	1040823	1103381	-	106.0%
154	Бензин	<i>ш</i>	731731	514105	-	70.3%
155	Дизель	<i>ш</i>	284644	303904	-	106.8%
156	Цахилгаан	<i>ш</i>	370	433	-	117.0%
157	Хосолсон	<i>ш</i>		24164	-	
158	Газ	<i>ш</i>	24078	260775	-	1083.0%
159	Насжилт	<i>ш</i>	1136747	1181656	-	104.0%
160	0-3	<i>ш</i>	39261	54187	-	138.0%
161	4-6	<i>ш</i>	35903	39913	-	111.2%
162	7-9	<i>ш</i>	156520	175973	-	112.4%
163	10 ба түүнээс дээш	<i>ш</i>	905063	911583	-	100.7%
164	Хөдөлгүүрийн багтааж	<i>ш</i>	1125901	1162267	-	103.2%
165	1500 см3 хүртэл	<i>ш</i>	404789	412428	-	101.9%
166	1501-2500 см3	<i>ш</i>	409298	417815	-	102.1%
167	2501-3500 см3	<i>ш</i>	131266	137205	-	104.5%
168	3501-4500 см3	<i>ш</i>	42619	50748	-	119.1%
169	4501 см3 дээш	<i>ш</i>	137329	144071	-	104.9%
<b>Авто замын осол зөрчил</b>						
170	Ослын шинжтэй дуудлага	<i>ш</i>	65650	-	-	-
171	Бүртгэгдсэн зам тээврийн осол	<i>ш</i>	21768	-	-	-
172	Бүртгэгдсэн гэмт хэрэг	<i>ш</i>	23064	-	-	-
173	Зам тээврийн ослын улмаас			-	-	-
174	өртсөн хүн	<i>хүн</i>	3148	-	-	-
175	амь насаа алдсан хүн	<i>хүн</i>	430	-	-	-
176	гэмтсэн хүн	<i>хүн</i>	2718	-	-	-
177	Гэмт хэргийн улмаас			-	-	-
178	өртсөн хүн	<i>хүн</i>	1048	-	-	-
179	амь насаа алдсан хүн	<i>хүн</i>	264	-	-	-
180	гэмтсэн хүн	<i>хүн</i>	784	-	-	-
181	Ослын шалтгаан			-	-	-
182	жолоочийн буруугаас	<i>ш</i>	21196	-	-	-
183	замын нөхцлөөс	<i>ш</i>	40	-	-	-
184	явган зорчигчийн буруугаас	<i>ш</i>	532	-	-	-
<b>Зөвшөөрлийн бичигний зарцуулалт</b>						
185	БНХАУ-руу ашигласан	<i>ш</i>	66354	49581	-	74.7%
186	А зөвшөөрлийн бичиг	<i>ш</i>	-	-	-	-
187	А-С зөвшөөрлийн бичиг	<i>ш</i>	-	-	-	-

**Зам, тээврийн салбарын 2021 оны I-III улирлын статистикийн мэдээлэл**

188		В зөвшөөрлийн бичиг	<i>ш</i>	765	-	-	-
189		С зөвшөөлийн бичиг	<i>ш</i>	27324	23683	-	86.7%
190		Д зөвшөөрлийн бичиг	<i>ш</i>	37907	25026	-	66.0%
191		Е зөвшөөрлийн бичиг	<i>ш</i>	32	4	-	12.5%
192		Ф зөвшөөрлийн бичиг	<i>ш</i>	326	868	-	266.3%
193	ОХУ-руу ашигласан		<i>ш</i>	3226	1289	-	40.0%
194		Ачаа	<i>ш</i>	2953	1282	-	43.4%
195		Зорчигч	<i>ш</i>	147	7	-	4.8%
196		Гуравдагч	<i>ш</i>	126	-	-	#VALUE!
<b>Үйлдвэрлэлийн осол хурц хордлогын үзүүлэлт</b>							
197	Үйлдвэрлэлийн ослын тоо		<i>ш</i>	-	-	-	-
198	Үйлдвэрлэлийн осолд өртсөн хүний тоо		<i>хүн</i>	-	-	-	-
199	Нийт хурц хордлогын тоо		<i>ш</i>	-	-	-	-
<b>Хөдөлмөр эрхлэлт</b>							
200	Салбарын нийт ажилчдын тоо		<i>хүн</i>	26873	26873	-	100.0%
201	үүнээс:	Жолооч	<i>хүн</i>	22333	22333	-	100.0%
202		Инженер техникийн ажилчид	<i>хүн</i>	938	938	-	100.0%
203		Бусад	<i>хүн</i>	2608	2608	-	100.0%
204		эмэгтэй ажилчид	<i>хүн</i>	1962	1962	-	100.0%
205	Ажилчдын сарын дундаж цалин		<i>мян.төг</i>	1160	1160	-	100.0%
<b>Бусад мэдээлэл</b>							
206	Шилжүүлсэн тн/км		<i>сая</i>	1482.1	3071.3	-	207.2%
207	Тээвэрлэлтийн чиглэлийн тоо		<i>ш</i>	247	247	-	100.0%
208	Автобуудлын тоо		<i>ш</i>	25	25	-	100.0%
209	Тээврийн орлого		<i>тэр.төг</i>	350.5	295.7	-	84.4%

**Ачаа тээвэрлэлт**

Автотээвэрээр 2021 оны эхний эхний III улиралд 13 сая тонн ачаа тээвэрлэж өмнөх оны мөн үеэс тээсэн ачаа 8 сая тонн буюу 37,9%-иар буурсан байна. Нүүрс 11 сая тн тээвэрлэсэн нь өмнөх оны мөн үеэс 40,8%-иар буурсан нь нийт ачаа тээвэрлэлт буурахад голлон нөлөөлсөн байна.

**Зорчигч тээвэрлэлт**

Автотээврийн салбар 2021 оны эхний III улиралд давхардсан тоогоор 50,8 сая хүн тээвэрлэсэн нь өмнөх оны мөн үеэс зорчигчийн тоо 39,4 сая хүн буюу 43,6%-иар буурсан байна. Нийслэлийн нийтийн тээврээр зорчигчдын тоо буурсан нь голлон нөлөөлсөн байна. Авто замын боомтуудаар 385 мянган зорчигч нэвтэрсэн нь өмнөх оны мөн үеэс 462 мянган зорчигч буюу 54,5%-иар хот хооронд зорчигчдын тоо 302 мянган зорчигч болсон нь өмнөх оны мөн үеэс 75,4%-иар тус тус буурсан байна.

**Тээврийн хэрэгсэл**

Авто замын боомтуудаар 2021 оны эхний III улирлын байдлаар 367266 тээврийн хэрэгсэл нэвтэрсэн нь өмнөх оны мөн үеэс 393%-иар буурсан байна.

Монгол Улсын хэмжээнд нийт 1302834 тээврийн хэрэгсэл бүртгэлтэй байгаа нь өмнөх оноос 14.6%-иар нэмэгдсэн байна. Суудлын автомашин 809658 ачааны 242545 автобус 41684 тусгай зориулалтын 18775 цистерн 5238 зүтгүүр 38797 механизм 17419 чиргүүл 53074 мотоцикл 75644 бүртгэлтэй байна.



# ТӨМӨР ЗАМЫН САЛБАР



## 3.1. Төмөр замын статистикийн үндсэн үзүүлэлт

/УБТЗ/

№	Үзүүлэлт	Хэмжих нэгж	Биелэлт 2020	2021 оны 09 сар			2021/2020 %
				төлөвл.	биелэлт	%	
<b>Ачааны хөдөлгөөнд</b>							
1	<b>Хоногийн дундаж</b>						
2	Ачилт вагоноор	хон.дунд	991	1062	1083	102	109.3
3	Ачилт тонноор	мян.тн	16739	17670	18060.4	102.2	107.9
4	Хүлээн авсан ачаатай вагон	хон.дунд	562	655	671	102.5	119.3
5	Хүлээлгэн өгсөн ачаатай вагон	хон.дунд	892	963	994	103.2	111.4
6	Буулгалт вагоноор	хон.дунд	661	754	760	100.8	114.9
7	<b>Замын ажил</b>	<b>хон.дунд</b>	<b>1553</b>	<b>1716</b>	<b>1754</b>	<b>102.2</b>	<b>112.9</b>
8	Статик даац	тонн	61.7	61	61.1	100.2	99.1
9	1 ачаатай вагоны динамик даац	тонн	53.9	53.1	53.3	100.4	98.9
10	Хоног	өдөр	274	273	273		
11	<b>Ачаа тээвэрлэлт</b>	<b>мян.тн</b>	<b>22126.3</b>	<b>23450</b>	<b>23807.6</b>	<b>101.5</b>	<b>107.6</b>
12	Ачаа оруулалт	мян.тн	2190.3	2480	2466.9	99.5	112.6
13	үүнээс: БНХАУ-аас	мян.тн	636.3	720	745.3	103.5	117.1
14	ОХУ-аас	мян.тн	1554	1760	1721.6	97.8	110.8
15	Ачаа гаргалт	мян.тн	8794.4	8900	8899.9	100	101.2
16	үүнээс: БНХАУ-руу	мян.тн	8657.5	8750	8731.2	99.8	100.9
17	ОХУ-руу	мян.тн	136.9	150	168.7	112.5	123.2
18	Орон нутаг	мян.тн	7944.6	8770	9160.5	104.5	115.3
19	Дамжин өнгөрсөн	мян.тн	3197	3300	3280.3	99.4	102.6
20	үүнээс: БНХАУ-с	мян.тн	569.8	800	845.2	105.7	148.3
21	ОХУ-с БНХАУ-руу	мян.тн	2627.2	2500	2435.1	97.4	92.7
22	<b>Ачаа эргэлт</b>	<b>сая.тнкм</b>	<b>14296.6</b>	<b>14332.2</b>	<b>14357.2</b>	<b>100.2</b>	<b>100.4</b>
23	Ачаа оруулалт	сая.тнкм	1067	1151.3	1149	99.8	107.7
24	үүнээс: БНХАУ-аас	сая.тнкм	390.5	433.4	445.5	102.8	114.1
25	ОХУ-аас	сая.тнкм	676.5	717.9	703.4	98	104
26	Ачаа гаргалт	сая.тнкм	7269.9	7172.7	7161.1	99.8	98.5
27	үүнээс: БНХАУ-руу	сая.тнкм	7181.6	7075.2	7056.5	99.7	98.3
28	ОХУ-руу	сая.тнкм	88.3	97.5	104.6	107.3	118.4
29	Орон нутаг	сая.тнкм	2411	2345.2	2405.9	102.6	99.8
30	Дамжин өнгөрсөн	сая.тнкм	3548.7	3663	3641.2	99.4	102.6
31	үүнээс: БНХАУ-с	сая.тнкм	632.5	888	938.2	105.7	148.3
32	ОХУ-с БНХАУ-руу	сая.тнкм	2916.2	2775	2703	97.4	92.7
33	<b>Хилээр хүлээн авсан вагон</b>	<b>вагон</b>					
34	Наушки өртөөнөөс	вагон	91442		100425		109.8
35	үүнээс: ачаатай	вагон	90380		96640		106.9
36	Эрлээн өртөөнөөс	вагон	249922		271484		108.6
37	үүнээс: ачаатай	вагон	63086		85611		135.7
38	Соловьевск өртөөнөөс	вагон	1528		1742		114
39	үүнээс: ачаатай	вагон	625		867		138.7
40	Замын хэмжээнд нийт хүлээн авсан	вагон	342892		373651		109
41	үүнээс: ачаатай	вагон	154091		183118		118.8

**Зам, тээврийн салбарын 2021 оны I-III улирлын статистикийн мэдээлэл**

42	Хилээр хүлээлгэн өгсөн вагон	вагон					
43	Наушки өртөөнд	вагон	89408		107213		119.9
44	үүнээс: ачаатай	вагон	40334		62138		154.1
45	Эрлээн өртөөнд	вагон	269082		294223		109.3
46	үүнээс: ачаатай	вагон	203081		208365		102.6
47	Соловьевск өртөөнд	вагон	1558		1702		109.2
48	үүнээс: ачаатай	вагон	938		835		89
49	Замын хэмжээнд нийт хүлээлгэн өгсөн	вагон	360048		403138		112
50	үүнээс: ачаатай	вагон	244353		271338		111
51	<b>Ажлын парк</b>	<b>абсолют</b>	<b>1412768</b>	<b>1827166</b>	<b>1788952</b>		
52		хон.дунд	5156	6693	6553	102.1	78.7
53	үүнээс: хоосон	абсолют	417621		373890		111.7
54		хон.дунд	1524		1370		111.3
55	гадаад	абсолют	533845		742898		71.9
56	Замын ажил	абсолют	425575	468504	478717	102.2	112.5
57	Ачилт вагоноор	абсолют	271484	289793	295599	102	108.9
58	Хүлээн авсан ачаатай вагон	абсолют	154091	178711	183118	102.5	118.8
59	Хүлээлгэн өгсөн ачаатай вагон	абсолют	244353	262797	271337	103.2	111
60	Буулгалт вагоноор	абсолют	181222	205707	207380	100.8	114.4
61	<b>Вагон эргэлт</b>	<b>хоног</b>	<b>3.3</b>	<b>3.9</b>	<b>3.7</b>	<b>104.4</b>	<b>88.8</b>
62	Ачааны нэг ажиллагаан дах вагоны сул зогсолт	цаг	10.3	10.4	10	103.4	102.5
63	Техникийн өртөөн дэх нэг вагоны сул зогсолт	цаг	6.5	8	9.9	80.4	65.2
64	<b>Бохир тонн-километр</b>	<b>сая</b>	<b>25469.5</b>	<b>24401.7</b>	<b>24505.4</b>	<b>100.4</b>	<b>96.2</b>
65	үүнээс: ачааны хөдөлгөөнд	сая	23864.1	23900	23959.9	100.3	100.4
66	Цэвэр тонн-километр	сая	14322.1	14300	14362	100.4	100.3
67	Галт тэрэг-километр	абсолют	8869624	7923369	8020849	101.2	90.4
68	үүнээс: ачааны хөдөлгөөнд	абсолют	7240912	7414589	7447511	100.4	102.9
69	<b>Галт тэрэгний дундаж бохир жин</b>	<b>тонн</b>	<b>3296</b>	<b>3223</b>	<b>3217</b>	<b>99.8</b>	<b>97.6</b>
70	Галт тэрэг-цаг а/хоорондын зам	абсолют	178448	180544	177896	98.5	99.7
71	б/цэвэр хөдөлгөөнд	абсолют	145059	147926	147311	99.6	101.6
72	<b>Хурд:</b>	<b>км/цаг</b>	<b>49.9</b>	<b>50.1</b>	<b>50.6</b>	<b>100.9</b>	<b>101.3</b>
73	а/техникийн	км/цаг	40.6	41.1	41.9	101.9	103.2
74	б/хэсгийн	км/цаг	40.6	41.1	41.9	101.9	103.2
74	Бүтээмж: а/зүтгүүрийн	мян.тнкм бохир	1641	1594	1598	100.2	97.4
75	б/вагоны	цэвэр тн-км	10138	7826	8028	102.6	79.2
76	Зүтгүүрийн дундаж гүйлт	км	586	575	576	100.1	98.3
77	Зүтгүүрийн ашиглалтын парк	пок/цаг	349052	359791	359947	100	103.1
78		зүт/хоног	53	55	55	100	103.5
79	<b>Вагоны гүйлт нийт</b>	<b>мян.ваг-км</b>	<b>417550</b>	<b>416955</b>	<b>416439</b>	<b>99.9</b>	<b>99.7</b>
80	а/ачаатай	мян.ваг-км	265844	269273	269490	100.1	101.4
81	б/хоосон	мян.ваг-км	151706	147683	146949	99.5	96.9
<b>Зорчигчийн хөдөлгөөнд</b>							
82	Зорчигч тээвэрлэлт	мян.хүн	1637.9	20	64	320.1	3.9
83	үүнээс: Оруулалт	мян.хүн	2.4				
84	Гаргалт	мян.хүн	6.4				
85	Орон нутаг	мян.хүн	1628.8	20	64	320.1	3.9
86	Дамжин өнгөрсөн	мян.хүн	0.3				

**Зам, тээврийн салбарын 2021 оны I-III улирлын статистикийн мэдээлэл**

87	Зорчигч эргэлт	<i>сая.хүн-км</i>	484.4	5.6	15.1	267.7	3.1
88	үүнээс: <b>Оруулалт</b>	<i>сая.хүн-км</i>	0.9				
89	Гаргалт	<i>сая.хүн-км</i>	3.2				
90	Орон нутаг	<i>сая.хүн-км</i>	480	5.6	15.1	267.7	3.1
91	Дамжин өнгөрсөн	<i>сая.хүн-км</i>	0.3				
92	Зорчигчийн галт тэрэгний дундаж алслалт	<i>км</i>	295.8	282	236	83.6	79.7
93	үүнээс: <b>Оруулалт</b>	<i>км</i>	360.1				
94	Гаргалт	<i>км</i>	505.6				
95	Орон нутаг	<i>км</i>	294.7	282	236	83.6	80
96	Дамжин өнгөрсөн	<i>км</i>	1110				
<b>Ачаа илгээлт- ачааны нэр төрлөөр</b>							
97	Нүүрс	<i>мян.тн</i>	6023.71		6710.91	845.8	
98	- дотоодод	<i>мян.тн</i>	4669.16		5098.76	635	
99	- гадаадад	<i>мян.тн</i>	1351.29		1612.14	210.8	
100	Нефть нефтийн бүтээгдэхүүн	<i>мян.тн</i>	419.18		368.39	37.79	
101	Барилгын материал	<i>мян.тн</i>	1768.15		2431.92	339.3	
102	үүнээс: цемент	<i>мян.тн</i>	855.4		801.43	119.6	
103	балласт	<i>мян.тн</i>	444.28		1064.3	144.9	
104	Мод модон материал	<i>мян.тн</i>	94.98		71.04	3.6	
105	үүнээс: дэр мод	<i>мян.тн</i>	20.74		17.06	1.54	
106	Хүнсний өргөн хэрэглээний бүтээгдэхүүн	<i>мян.тн</i>	143.89		174.75	10.77	
107	үүнээс: гурил будаа	<i>мян.тн</i>	93.63		107.26	7.11	
108	Түргэн муудах бүтээгдэхүүн	<i>мян.тн</i>	6.12		5.34		
109	үүнээс: мах	<i>мян.тн</i>	2.79		4.62		
110	ХАА-н гаралтай бүтээгдэхүүн	<i>мян.тн</i>	154.82		126.99	8.86	
111	үүнээс: үр тариа	<i>мян.тн</i>	57.29		90.49	8.76	
112	арьс шир ноос	<i>мян.тн</i>	0.61		4.13	0	
113	Уул уурхайн бүтээгдэхүүн	<i>мян.тн</i>	7360.1		7447.82	768	
114	үүнээс: жонш жоншны баяжмал	<i>мян.тн</i>	481.51		567.74	41.71	
115	зэс болон молибдений баяжмал	<i>мян.тн</i>	481.14		483.22	59.38	
116	төмрийн хүдэр	<i>мян.тн</i>	6092.71		6177.97	648.3	
117	цайрын баяжмал	<i>мян.тн</i>	102.76		95.29	6.99	
118	Хар төмөр (хаягдал рельс г.м)	<i>мян.тн</i>	289.23		223.11	43.73	
119	Үйлдвэрийн машин тоног төхөөрөмж багаж хэрэгсэл	<i>мян.тн</i>	17.83		28.16	5.48	
120	Бусад	<i>мян.тн</i>	460.96		461.91	59.51	
<b>Бусад үзүүлэлт</b>							
121	Шилжүүлсэн тн/км	<i>сая</i>	14781.1	14337.84	14372.3	100.2	97.23
122	Галт тэрэгний зурмагийн биелэлт						
123	Зорчигчийн хөдөлгөөнд: а/ явуулалт-төлөвлөсөн	<i>г.тэрэг</i>	4856		239		
124	биелэлт	<i>г.тэрэг</i>	4819		234		
125	%	<i>%</i>	99.2		97.9		98.7
126	б/өнгөрүүлэлт- төлөвлөсөн	<i>г.тэрэг</i>	5000		238		
127	биелэлт	<i>г.тэрэг</i>	4905		233		
128	%	<i>%</i>	98.1		97.9		99.8
129	Ачааны хөдөлгөөнд: а/ явуулалт-төлөвлөсөн	<i>г.тэрэг</i>	46577		48319		
130	биелэлт	<i>г.тэрэг</i>	46433		48221		
131	%	<i>%</i>	99.7		99.8		100.1

**Зам, тээврийн салбарын 2021 оны I-III улирлын статистикийн мэдээлэл**

132	б/өнгөрүүлэлт- төлөвлөсөн	<i>г.тэрэг</i>	37166		38955		
133	биелэлт	<i>г.тэрэг</i>	36424		38350		
134		%	98		98.4		100.5
<b>Сүйрэл осол гологдлын үзүүлэлт</b>							
135	Нийт сүйрлийн тоо	<i>ш</i>					
136	Нийт ослын тоо	<i>ш</i>					
137	Нийт гологдлын тоо	<i>ш</i>			38		
<b>Үйлдвэрлэлийн осол хурц хордлогын үзүүлэлт</b>							
138	Үйлдвэрлэлийн ослын тоо	<i>ш</i>			9		
139	Үйлдвэрлэлийн осолд өртсөн хүний тоо	<i>хүн</i>					
140	Нийт хурц хордлогын тоо	<i>хүн</i>					
<b>Хөдөлмөр эрхлэлт</b>							
141	Нийт ажилчдын тоо	<i>хүн</i>	15809		15851	15793	
142	үүнээс ашиглалтын ажилчид	<i>хүн</i>	10049		10010	9970	
143	эмэгтэй ажилчид	<i>хүн</i>					
144	Ажилчдын сарын дундаж цалин	<i>мян.төг</i>					
<b>Төмөр замын хөдлөх бүрэлдэхүүний үзүүлэлт</b>							
145	Нийт хөдлөх бүрэлдэхүүний тоо	<i>ш</i>			3209		
146	Зүтгүүрийн тоо	<i>ш</i>			141		
147	Ачааны вагон	<i>ш</i>			2801		
148	Зорчигчийн вагон	<i>ш</i>			267		
<b>Суурь бүтцийн техникийн хүчин чадлын үзүүлэлт</b>							
149	Гол шугамын нийт урт	<i>км</i>			1120.1		
150	төмөр бетон дэртэй	<i>км</i>			822.8		
151	модон дэртэй	<i>км</i>			297.3		
152	бусад	<i>км</i>			0		
153	Салбар шугамын урт	<i>км</i>			689.8		
154	төмөр бетон дэртэй	<i>км</i>			15.56		
155	модон дэртэй	<i>км</i>			704.84		
156	бусад	<i>км</i>			12.7		
157	<b>Тээврийн орлого</b>	<i>мян.төг</i>	<b>576.289.809</b>	<b>594.548.373</b>	<b>67.212.414</b>		

### 3.2. Төмөр замын статистикийн үндсэн үзүүлэлт

/БТЕГ/

№	Үзүүлэлт	Хэмжих нэгж	Биелэлт 2020	2021 он			2021/2020 %
				төлөвл	биелэлт	%	
<b>Ачааны хөдөлгөөнд</b>							
1	<b>Хоногийн дундаж</b>						
2	Ачилт вагоноор	хон.дунд	135		138		102.2
3	Ачилт тонноор	мян.тн	2652.4		2703.6		101.9
4	Хүлээн авсан ачаатай вагон	хон.дунд	0		0		
5	Хүлээлгэн өгсөн ачаатай вагон	хон.дунд	0		0		
6	Буулгалт вагоноор	хон.дунд	0		0		
7	<b>Замын ажил</b>	<b>хон.дунд</b>	<b>135</b>		<b>138</b>		<b>102.2</b>
8	Статик даац	тонн	71.8		71.9		100.1
9	1 ачаатай вагоны динамик даац	тонн	70.9		70.6		99.6
10	Хоног	өдөр	274		273		99.6
11	<b>Ачаа тээвэрлэлт</b>	<b>мян.тн</b>	<b>3877.00</b>		<b>3753.00</b>		<b>96.8</b>
12	Ачаа оруулалт	мян.тн					
13	үүнээс: БНХАУ-аас	мян.тн					
14	ОХУ-аас	мян.тн					
15	Ачаа гаргалт	мян.тн	2652.40		2703.60		101.9
16	үүнээс: БНХАУ-руу	мян.тн	2652.40		2703.60		101.9
17	ОХУ-руу	мян.тн					
18	Орон нутаг	мян.тн	1224.50		1049.30		85.7
22	<b>Ачаа эргэлт</b>	<b>сая.тн-км</b>	<b>281.08</b>		<b>272.09</b>		<b>96.8</b>
23	Ачаа оруулалт	сая.тн-км					
24	үүнээс: БНХАУ-аас	сая.тн-км					
25	ОХУ-аас	сая.тн-км					
26	Ачаа гаргалт	сая.тн-км	192.30		196.01		101.9
27	үүнээс: БНХАУ-руу	сая.тн-км	192.30		196.01		101.9
28	ОХУ-руу	сая.тн-км					
29	Орон нутаг	сая.тн-км	88.78		76.07		85.7
113	Уул уурхайн бүтээгдэхүүн	мян.тн					
116	төмрийн хүдэр	мян.тн	3877.00		3753.00		96.8
<b>Сүйрэл осол гологдлын үзүүлэлт</b>							
135	Нийт сүйрлийн тоо	ш	0		0		
136	Нийт ослын тоо	ш	0		0		
137	Нийт гологдлын тоо	ш	2		1		50.0
<b>Үйлдвэрлэлийн осол хурц хордлогын үзүүлэлт</b>							
138	Үйлдвэрлэлийн ослын тоо	ш	0		0		
139	Үйлдвэрлэлийн осолд өртсөн хүний тоо	хүн	0		0		
140	Нийт хурц хордлогын тоо	хүн	0		0		
<b>Хөдөлмөр эрхлэлт</b>							
141	Нийт ажилчдын тоо	хүн	341		358		105.0
142	үүнээс ашиглалтын ажилчид	хүн	301		318		105.6
143	эмэгтэй ажилчид	хүн	65		65		100.0
144	Ажилчдын сарын дундаж цалин	мян.төг	1732.69		1738.17		100.3
<b>Төмөр замын хөдлөх бүрэлдэхүүний үзүүлэлт</b>							
145	Нийт хөдлөх бүрэлдэхүүний тоо	ш	3018		3018		100.0
146	Зүтгүүрийн тоо	ш	15		15		100.0
147	Ачааны вагон	ш	3003		3003		100.0
148	Зорчигчийн вагон	ш					
<b>Суурь бүтцийн техникийн хүчин чадлын үзүүлэлт</b>							
149	Гол шугамын нийт урт	км	81.5		81.5		100.0
150	төмөр бетон дэртэй	км	81.5		81.5		100.0
153	Салбар шугамын урт	км	50.3		50.3		100.0
154	төмөр бетон дэртэй	км	50.3		50.3		100.0
157	<b>Тээврийн орлого</b>	<b>мян.төг</b>					

## 3.3. Төмөр замын статистикийн үндсэн үзүүлэлт

/МТЗ/

№	Үзүүлэлт	Хэмжих нэгж	Биелэлт 2020он	2021 оны 09 сар			2021/ 2020 %
				төлөвл	биелэлт	%	
<b>Ачааны хөдөлгөөн</b>							
1	<b>Хоногийн дундаж</b>						
2	Ачилт вагоноор	хон.дунд	73.16	69.52	67.38	97%	92%
3	Ачилт тонноор	мян.тн	1382.00	1131.78	1146.17	101%	83%
4	Хүлээн авсан ачаатай вагон	хон.дунд	0.05	0.05	0.09	180%	180%
5	Хүлээлгэн өгсөн ачаатай вагон	хон.дунд	72.07	64.05	61.70	96%	86%
6	Буулгалт вагоноор	хон.дунд	0.05	0.05	0.09	180%	180%
7	<b>Замын ажил</b>	<b>хон.дунд</b>	<b>73.21</b>	<b>69.57</b>	<b>67.47</b>	<b>97%</b>	<b>92%</b>
8	Статик даац	тонн	68.95	67.00	67.54	101%	98%
9	1 ачаатай вагоны динамик даац	тонн	68.90	66.97	67.51	101%	98%
10	Хоног	өдөр	274.00	273.00	273.00	100%	100%
11	<b>Ачаа тээвэрлэлт</b>	<b>мян.тн</b>	<b>1361.50</b>	<b>1172.06</b>	<b>1138.82</b>	<b>97%</b>	<b>84%</b>
12	Ачаа оруулалт	мян.тн	0.47	0.55	1.06	193%	226%
13	Хандгайтаас	мян.тн	0.47	0.55	1.06	193%	226%
14		мян.тн					
15	Ачаа гаралт	мян.тн	1361.03	1171.51	1137.76	97%	86%
16	Хандгайтад	мян.тн	21.17	100.00	104.63	105%	2554 %
17	Экспорт	мян.тн	1308.36	1011.51	928.97	92%	74%
18	Орон нутаг	мян.тн	52.67	160.00	208.79	130%	376%
19	Дамжин өнгөрөх	мян.тн					
20	Үүнээс: БНХАУ-с ОХУ-руу	мян.тн					
21	ОХУ-с БНХАУ-руу	мян.тн					
22	<b>Ачаа эргэлт</b>	<b>сая.тн-км</b>	<b>31859.13</b>	<b>27426.11</b>	<b>26648.29</b>	<b>97%</b>	<b>84%</b>
23	Ачаа оруулалт	сая.тн-км	10.98	12.87	24.73	192%	225%
24	Үүнээс: БНХАУ-аас	сая.тн-км					
25	ОХУ-аас	сая.тн-км					
26	Ачаа гаралт	сая.тн-км					
27	Үүнээс: БНХАУ-руу	сая.тн-км	30615.73	23669.24	21737.96	92%	71%
28	ОХУ-руу	сая.тн-км					
29	Орон нутаг	сая.тн-км	1232.43	3744.00	4885.61	130%	396%
51	<b>Ажлын парк</b>	<b>абсолют</b>	<b>28078.40</b>	<b>26583.78</b>	<b>25777.00</b>	<b>97%</b>	<b>92%</b>
52	Хон.дунд	хон.дунд	102.48	97.38	94.42	97%	92%
53	Үүнээс: хоосон	абсолют	8046.40	7621.08	7406.00	97%	92%
54	Хон.дунд	хон.дунд	29.37	27.92	27.13	97%	92%
56	Замын ажил	абсолют	20060.00	18992.70	18419.00	97%	92%
57	Ачилт вагоноор	абсолют	20046.00	18977.70	18395.00	97%	92%
58	Хүлээн авсан ачаатай вагон	абсолют	14.00	15.00	24.00	160%	171%
59	Хүлээлгэн өгсөн ачаатай вагон	абсолют	19746.00	17485.16	16845.00	96%	85%
60	Буулгалт вагоноор	абсолют	14.00	15.00	24.00	160%	171%
61	<b>Вагон эргэлт</b>	<b>хоног</b>	<b>1.60</b>	<b>1.50</b>	<b>1.50</b>	<b>100%</b>	<b>94%</b>
62	Ачааны нэг ажиллагаан дах вагоны сул зогсолт	цаг	15.00	15.00	15.00	100%	100%
63	Техникийн өртөөн дэх нэг вагоны сул зогсолт	цаг	15.00	15.00	15.00	100%	100%
64	<b>Бохир тонн-километр</b>	<b>сая</b>	<b>53114.08</b>	<b>46234.27</b>	<b>44754.23</b>	<b>97%</b>	<b>84%</b>
65	Үүнээс: ачааны хөдөлгөөнд	сая	53114.08	46234.27	44754.23	97%	84%
66	Цэвэр тонн-километр	сая	31859.13	27426.11	26648.29	97%	84%
69	<b>Галт тэрэгний дундаж бохир жин</b>	<b>тонн</b>	<b>1863.86</b>		<b>1680.11</b>		
70	Галт тэрэг-цаг	а/хоорондын зам	абсолют	110.67	102.70		
71	б/цэвэр хөдөлгөөнд	абсолют	.	.	.		
72	<b>Хурд:</b>	<b>а/техникийн</b>	<b>км/цаг</b>	<b>37.83</b>	<b>43.20</b>		
73	б/хэсгийн	км/цаг	37.83	43.20			
74	Бүтээмж:	а/зүтгүүрийн	мян.тн.км бохир	139248.49	1311147.60		
75	б/вагоны	цэвэр тн-км	62.65	64.60			
76	Зүтгүүрийн дундаж гүйлт	км	10.17	10.70			
77	Зүтгүүрийн ашиглалтын парк	зүт/цаг	0.42	0.39			

**Зам, тээврийн салбарын 2021 оны I-III улирлын статистикийн мэдээлэл**

79	Вагоны гүйлт	нийт	мян.ваг-км	103703.03	98812.28	99239.40	102%	96%
80		а/ачаатай	мян.ваг-км	51851.51	49406.14	49619.70	102%	96%
81		б/хоосон	мян.ваг-км	51851.51	49406.14	49619.70	102%	96%
113	Уул уурхайн бүтээгдэхүүн		мян.тн					
116		төмрийн хүдэр	мян.тн	1382.20	1271.51	1242.39	98%	90%
<b>Бусад үзүүлэлт</b>								
121	Шилжүүлсэн тн/км		сая	27375.53	23908.70	22727.65	95%	83%
<b>Хөдөлмөр эрхлэлт</b>								
141	Нийт ажилчдын тоо		хүн	224.00	281.00	225.00	80%	
142	Үүнээс: Ашиглалтын тоо		хүн	91.00	95.00	93.00	98%	
143	Эмэгтэй ажилчид		хүн	57.00	64.00	61.00	95%	
144	Ажилчдын сарын дундаж цалин		мян.төг	1516.22	1665.77	1679.05	101%	
<b>Төмөр замын хөдлөх бүрэлдхүүний үзүүлэлт</b>								
145	нийт хөдлөх бүрэлдхүүний тоо		ш	254.00	311.00	311.00	100%	122%
146	Зүтгүүрийн тоо		ш	9.00	9.00	9.00	100%	100%
147	Ачааны вагон		ш	245.00	302.00	302.00	100%	123%
<b>Суурь бүтцийн техникийн хүчин чадлын үзүүлэлт</b>								
149	Гол шугамын урт		км	21.60				
150	Төмөр бетон дэртэй		км	39744.00				
153	Салбар шугамын урт		км	21.20				
154	Төмөр бетон дэртэй		км	35288.00				
155	Модон дэртэй		км	3091.00				
157	<b>Тээврийн орлого</b>		<b>мян.төг</b>	<b>4472984.1</b>		<b>3753901.6</b>		<b>83.9%</b>



# ИРГЭНИЙ НИСЭХИЙН САЛБАР



#### 4. Иргэний нисэхийн статистикийн үндсэн үзүүлэлт

№	Үзүүлэлт	Нэмжих нэгж	Өмнөх оны мөн үеийн гүйцэтгэл (өссөн дүн)	2021 оны 09 сар		Өмнөх оны мөн үеийн харьцуулалт %
				Жилийн эхнээс өссөн дүн	Тухайн сарын	
<b>Ачаа тээвэр</b>						
1	<b>Нийт ачаа шуудан тээвэр</b>	<i>тн</i>	<b>1953.9</b>	<b>3375.0</b>	<b>507.7</b>	<b>73%</b>
2	Ачаа илгээсэн	<i>тн</i>	<b>649.5</b>	<b>861.6</b>	<b>114.3</b>	<b>33%</b>
3	үүнээс олон улсад	<i>тн</i>	629.2	850.1	113.9	35%
4	орон нутагт	<i>тн</i>	20.3	11.5	0.4	-43%
5	Ачаа хүлээн авсан	<i>тн</i>	<b>1145.4</b>	<b>2344.3</b>	<b>377.9</b>	<b>105%</b>
6	үүнээс олон улсад	<i>тн</i>	1136.4	2342.0	377.9	106%
7	орон нутагт	<i>тн</i>	9.0	2.3	0.0	-74%
8	Шуудан илгээсэн	<i>тн</i>	<b>111.7</b>	<b>144.9</b>	<b>12.4</b>	<b>30%</b>
9	үүнээс олон улсад	<i>тн</i>	84.1	142.2	11.6	69%
10	орон нутагт	<i>тн</i>	27.6	2.7	0.8	-90%
11	Шуудан хүлээн авсан	<i>тн</i>	<b>47.3</b>	<b>24.2</b>	<b>3.1</b>	<b>-49%</b>
12	үүнээс олон улсад	<i>тн</i>	41.2	24.2	3.1	-41%
13	орон нутагт	<i>тн</i>	6.1	0.0	-	-100%
18	Ачаа эргэлт	<i>мян.тн-км</i>	<b>6057.0</b>	<b>7775.0</b>	<b>935.0</b>	<b>28%</b>
19	орон улсад	<i>мян.тн-км</i>	6000.0	7765.0	933.0	29%
20	орон нутагт	<i>мян.тн-км</i>	57.0	10.0	2.0	-82%
<b>Зорчигч тээвэр</b>						
21	<b>Нийт зорчигч тээвэр</b>	<i>хүн</i>	<b>393668</b>	<b>114482</b>	<b>20937</b>	<b>-73%</b>
22	Олон улсад зорчигч тээвэр	<i>хүн</i>	<b>152337</b>	<b>52582</b>	<b>11740</b>	<b>-72%</b>
23	Үндэсний агаарын тээвэрлэгч- "МИАТ" ТӨХК	<i>хүн</i>	<b>80556</b>	<b>16360</b>	<b>4494</b>	<b>-80%</b>
24	чиглэл Сөүл	<i>хүн</i>	28821	16032	2708	-44%
25	Токио	<i>хүн</i>	11698	-	643	-100%
26	Бээжин	<i>хүн</i>	8098	-	-	-100%
27	Хонконг	<i>хүн</i>	8237	-	-	-100%
28	Франкфурт	<i>хүн</i>	3075	-	1081	-100%
29	Бангкок	<i>хүн</i>	4015	-	-	-100%
30	Бусан	<i>хүн</i>	3288	-	-	-100%
31	Москва	<i>хүн</i>	3017	-	-	-100%
32	Берлин	<i>хүн</i>	2394	-	-	-100%
33	Москва-Берлин	<i>хүн</i>	1530	-	-	-100%
34	Стамбул	<i>хүн</i>	1553	-	-	-100%
35	Нурсултан	<i>хүн</i>	531	-	-	-100%
37	Перт	<i>хүн</i>	56	-	-	-100%
40	Бусад	<i>хүн</i>	4243	328	-	-92%
41	Үндэсний агаарын тээвэрлэгч-"Аэро Монголиа" ХХК	<i>хүн</i>	<b>2214</b>	<b>1750</b>	<b>409</b>	<b>-21%</b>
42	чиглэл Хөх хот	<i>хүн</i>	951	-	-	-100%
43	Эрхүү	<i>хүн</i>	1229	-	-	-100%
44	Улаан-Үд	<i>хүн</i>	34	-	-	-100%
45	Тяньжин	<i>хүн</i>	-	-	-	#DIV/0!
46	Осака	<i>хүн</i>	-	64	-	#DIV/0!
47	Анталя	<i>хүн</i>	-	1344	409	#DIV/0!
48	Бусад	<i>хүн</i>	-	342	-	#DIV/0!

**Зам, тээврийн салбарын 2021 оны I-III улирлын статистикийн мэдээлэл**

49	Үндэсний агаарын тээвэрлэгч-"Хүннү Эйр" ХХК		хүн	<b>3509</b>	<b>3752</b>	<b>635</b>	7%
50	чиглэл	Манжуур	хүн	1065			-100%
51		Улаан-Үд	хүн	1252			-100%
52		Хайлаар	хүн	977			-100%
53		Алмата	хүн	215			
54		Екатеринбург	хүн				
55		Кабул	хүн		225		
56		Доха	хүн		53		
57		Ташкент	хүн		24		
58		Дели	хүн		297		
59		Душамбе	хүн		4		
60		Алмата	хүн		1629	226	
61		Будапешт	хүн		969	238	
62		Бишкек	хүн		98		
63		Нурсултан	хүн		344	17	
64		Захиалгат	хүн		109	54	
65	Үндэсний агаарын тээвэрлэгч-"Изинис Эйрвэйз" ХХК		хүн	<b>2811</b>	-	-	-100%
66	чиглэл	Хонконг	хүн	1727			-100%
67		На Транг	хүн	1084			-100%
69	Эйр Чайна	Бээжин	хүн	4904			-100%
70		Хөх хот	хүн	1775			-100%
72	Кореан Эйр	Сөүл	хүн	19844	6109	1800	-69%
74	Аэрофлот	Москва	хүн	6499			-100%
76	Туркиш Эйрлайнс	Стамбул	хүн	12669	10351	3210	-18%
78	Эйр Бусан	Бусан	хүн	3426	131		-96%
80	Ашиана Эйрлайнс	Сөүл	хүн	10293	3179	864	-69%
82	СКАТ	Нурсултан	хүн	2754			-100%
84	Чартер	Захиалгат	хүн	1083	920	328	-15%
85							
86	Орон нутагт зорчигч тээвэр		хүн	<b>241331</b>	<b>61900</b>	<b>9197</b>	-74%
87	Үндэсний агаарын тээвэрлэгч-"Хүннү Эйр" ХХК		хүн	<b>99920</b>	<b>15161</b>	<b>1946</b>	-85%
88	чиглэл	Чойбалсан	хүн	507	-		-100%
89		Улиастай	хүн	3724	147		-96%
90		Ховд	хүн	7620	41		-99%
91		Улаангом	хүн	5051	-		-100%
92		Өлгий	хүн	5827	26		-100%
93		Мөрөн	хүн	4020	30		-99%
94		Алтай	хүн	6523	362		-94%
95		Даланзадгад	хүн	-	-		
96		Баянхонгор	хүн	11	-		
97		Овоот	хүн	1373	-		-100%
98		Оюутолгой	хүн	45236	12145	1946	-73%
99		Оюутолгой-Даланзадгад	хүн	20028	2410		-88%
100							

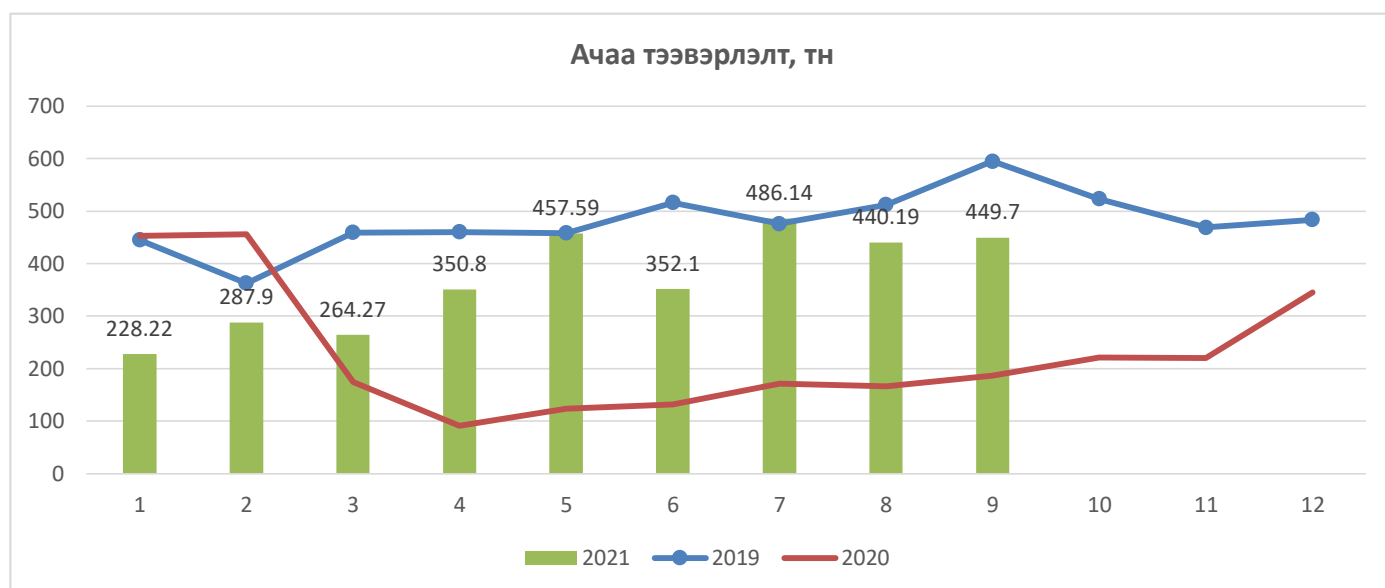
**Зам, тээврийн салбарын 2021 оны I-III улирлын статистикийн мэдээлэл**

101	Үндэсний агаарын тээвэрлэгч-"Аэро Монголиа" ХХК	хүн	36346	19363	4364	-47%
102	чиглэл    Өлгий	хүн	4341	3377	517	-22%
103	Ховд	хүн	5245	2813	576	-46%
104	Улаангом	хүн	2557	1275	163	-50%
105	Алтай	хүн	5272	2293	453	-57%
106	Оюутолгой	хүн	13058	7588	2411	-42%
107	Мөрөн	хүн	123	613		398%
108	Улиастай	хүн	3662	814	244	-78%
109	Баянхонгор	хүн	2088	590		-72%
110	Үндэсний агаарын тээвэрлэгч- "МИАТ" ТӨХК	хүн	105047	27376	2887	-74%
111	чиглэл    Оюутолгой	хүн	105047	27376	2887	-74%
113	Геосан ХХК	хүн	18	-	-	-100%
114	Чиглэл    Алтай	хүн	18	-	-	-100%
115						
116	Зорчигч эргэлт	мян.хүн-км	607740	215269	46586	-65%
117	үүнээс: олон улсад	мян.хүн-км		177962	40576	
118	орон нутаг	мян.хүн-км		37307	6010	
<b>Нислэгийн тоон үзүүлэлт</b>						
119	Нийт нислэгийн тоо	ш	59704	51576	6466	-14%
120	Өнгөрөлтийн нислэгийн тоо	ш	53712	46991	5675	-13%
121	Хөөрөлт буулт	ш	5992	4585	791	-23%
122	үүнээс: олон улс	ш	1410	1380	247	-2%
123	орон нутаг	ш	4582	3205	544	-30%
<b>Агаарын хөлгийн парк</b>						
122	Нислэгт тэнцэх чадварын гэрчилгээтэй агаарын хөлөг	ш	15	20		33%
123	Зорчигч тээврийн	ш	10	10		0%
124	Ачаа тээврийн	ш	0	1		
125	Зорчигч ачаа тээврийн	ш	3	3		0%
126	Нисдэг тэрэг	ш	2	6		200%
127	Бусад	ш				
<b>Үйлдвэрлэлийн осол хурц хордлогын үзүүлэлт</b>						
128	Үйлдвэрлэлийн ослын тоо	ш	0	0	-	
129	Үйлдвэрлэлийн осолд өртсөн хүний тоо	хүн	1	1	-	-
130	Нийт хурц хордлогын тоо	хүн	0	0	-	
<b>Хөдөлмөр эрхлэлт</b>						
138	Салбарын нийт ажилчдын тоо	хүн	3857	3449	-	-11%
139	үүнээс: Нисгэгч	хүн	102	104	-	2%
140	Агаарын хөлгийн үйлчлэгч	хүн	205	207	-	1%
141	Инженер техникийн ажилчид	хүн	615	674	-	10%
142	Бусад	хүн	2935	2464	-	-16%
143	эмэгтэй ажилчид	хүн	1367	1239		-9%
144	Ажилчдын сарын дундаж цалин	мян.төг				

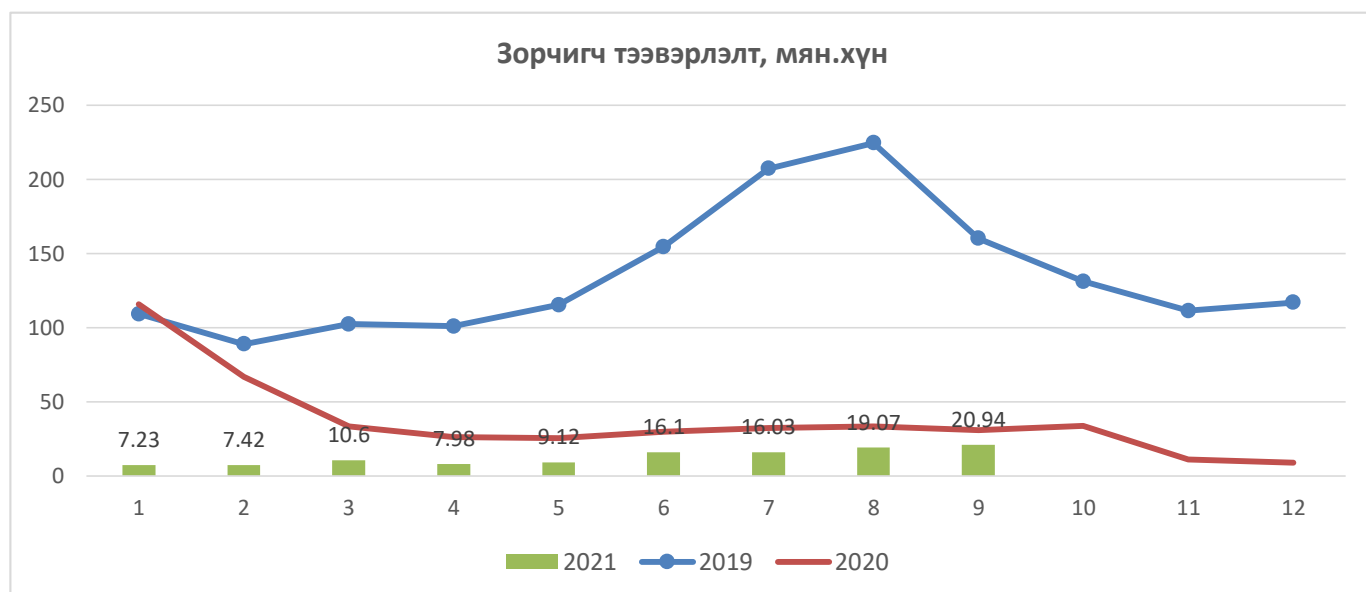
Бусад мэдээлэл						
145	Шилжүүлсэн тн/км	сая	-	-	-	
146	Нислэг-техникийн осол зөрчлийн тоо	ш	19	17	1	-11%
147	Нислэгийн чиглэлийн тоо /олон улс/	ш	26	21	10	-19%
148	Үндэсний тээвэрлэгчдийн орлого	мян.төг	120961021	120477631	18603736	0%
149	Навигацийн орлого	сая.төг				

### Ачаа тээвэрлэлт

Агаарын тээвэрээр 2021 оны эхний III улиралд 3375 тн ачаа болон шуудан тээвэрлэсэн нь өмнөх оны мөн үеэс 1421.1 тонн буюу 73%-иар өссөн байна. Нийт тээвэрлэсэн ачаа шуудангаас олон улсад 3358.5 тн ачаа шуудан тээвэрлэсэн нь өмнөх оныхоос 1467.6 тн буюу 77%-иар өссөн бол орон нутагт 16.5 тн ачаа шуудан тээвэрлэсэн нь 46.5 тн буюу 73.8%-иар буурсан үзүүлэлттэй байна.



### Зорчигч тээвэрлэлт



Агаарын тээврээр зорчигчид 2021 оны 9 дүгээр сард 20.9 мянга болж өмнөх сараас 1.9 мянган хүнээр буюу 9.8%-иар өссөн байна. Энэхүү өсөлтөд Улаанбаатар-Истанбул-Улаанбаатар чиглэлийн зорчигчид 12.0 хувь Улаанбаатар-Оюутолгой чиглэлийн зорчигчид 27.8 хувиар нэмэгдсэн нь нөлөөлсөн байна.

Агаарын тээврээр орон нутагт зорчигчид 2021 оны эхний 9 сард 61.9 мянган хүн болж өмнөх оны мөн үеэс 179.9 мянган хүнээр буюу 74.4%-иар буурсан байна. Энэхүү бууралтад Оюутолгой Даланзадгад чиглэлийн зорчигчид 88.0 хувь Улиастай чиглэлийн зорчигчид 87.0 хувь Мөрөн чиглэлийн зорчигчид 84.5 хувиар тус тус буурсан нь голлон нөлөөлсөн байна.

Агаарын тээврээр олон улсад зорчигчид 2021 оны эхний 9 сард 52.6 мянган хүн болж өмнөх оны мөн үеэс 99.7 мянган хүнээр буюу 65.5%-иар буурсан байна. Харин 2021 оны 9 дүгээр сард 11.7 мянган хүн болж өмнөх сараас 1.1 мянган хүнээр буюу 10.3%-иар өссөн байна.

Агаарын үндэсний тээвэрлэгчдийн орлого 2021 оны эхний 9 сард 128.2 тэрбум төгрөг болж өмнөх оны мөн үеэс 7.2 тэрбум төгрөгөөр буюу 5.9%-иар өссөн байна. Агаарын үндэсний тээвэрлэгчдийн орлого 2021 оны 9 дүгээр сард өмнөх сараас 483.0 сая төгрөгөөр буюу 2.5%-иар өсөж 19.5 тэрбум төгрөг болсон байна. Энэхүү өсөлтөд дотоодын нислэгийн зорчигчид 9.3 хувь олон улсын нислэгийн зорчигчид 10.3 хувиар өссөн нь нөлөөлсөн байна.

## II. Дүгнэлт

Зам тээврийн салбар 2021 оны эхний III улирлын байдлаар бүх төрлийн тээврээр зорчигчид давхардсан тоогоор 50,9 сая хүн болж өмнөх оны мөн үеэс зорчигч 41,3 сая хүн буюу 44,8%-иар буурсан байна. Энэхүү бууралтад нийслэл дэх нийтийн автотээврээр үйлчлүүлэгчдийн тоо буурсан нь голлон нөлөөлжээ. Ковид-19 цар тахлын улмаас Монгол Улсад хэд хэдэн удаа хатуу хөл хорио тогтоож гамшгаас хамгаалах бүх нийтийн бэлэн байдлын зэрэгт шилжсэнтэй холбогдуулан гадаад болон дотоод зорчигч тээвэрлэлтийн хөдөлгөөнийг хязгаарласан нь зорчигч тээвэрлэлтийн бууралтад шууд нөлөөлсөн.

Бүх төрлийн тээврээр нийт 36,9 сая тонн ачаа тээвэрлэсэн нь өмнөх оны мөн үеэс 6,4 сая тонн буюу 14,8%-иар өссөн. Нийт ачаа тээврийн 35,4%-ийг автотээврээр 64,5%-ийг төмөр замын тээврээр тээвэрлэсэн байна. Автотээврээр 13 сая тонн ачаа тээвэрлэж өмнөх оны мөн үеэс тээвэрлэсэн ачаа 38,2%-иар, төмөр замаар 23,8 сая тонн ачаа тээвэрлэж өмнөх оны мөн үеэс 1,7 сая тонн буюу 7,6%-иар, агаарын тээврээр 3375 тонн тээвэрлэж өмнөх оны мөн үеэс тээвэрлэсэн ачаа 1953,6 тонн буюу 73%-иар тус тус өссөн үзүүлэлттэй байна.

Зам тээврийн салбарын 2021 оны эхний III улирлын тээврийн нийт орлого 1010,7 тэрбум төгрөг болж өмнөх оны мөн үеэс 37,5 тэрбум төгрөгөөр буюу 3,5%-иар буурсан байна. Авто тээврийн орлого 54,8 тэрбум төгрөг буюу 25,6%-иар агаарын тээврийн орлого 0,4 тэрбум төгрөгөөр буюу 0,3%-иар тус тус буурсан нь бүх төрлийн тээврийн орлого буурахад нөлөөлсөн байна. Харин төмөр замын тээврийн орлого 18,2 тэрбум төгрөг буюу 3,2%-иар өссөн байна. Нийт орлогын 58,8%-ийг төмөр зам 29,3%-ийг автотээврээр 11,9%-ийг агаарын тээврийн салбар тус тус бүрдүүлсэн байна.

Ковид-19 цар тахал эдийн засгийн салбаруудад тэр дундаа тээврийн салбарт илүү ихээр нөлөөлж сөрөг үр дагаврыг бий болгосон. Улсын хил хааснаар улс хоорондын ачаа тээвэрлэлт буурч бараа бүтээгдэхүүний эрэлт нийлүүлэлт багасах, олон улсын худалдаа тээвэр буурах, зорчигч тээвэрлэлт багасаж аялал жуулчлал зогсох зэрэг сөрөг үр дагаврууд бий болсон.

Ачаа болон зорчигч тээвэрлэлт буурсан нь статистик үзүүлэлтээс харагдаж байгаа боловч цаашид Монгол Улс доторх тээврийн үйл ажиллагааг сайжруулах, олон улсын худалдаа тээврийг алдагдуулахгүй тулд тээврийн хөрвөх чадварыг сайжруулах, тээвэр зохион байгуулалтын оновчтой шийдвэрүүдийг гаргах нь зүйтэй байна.

**ӨНГӨНИЙ КОД**

➤	ЕРӨНХИЙ БОЛОН НЭГТГЭСЭН МЭДЭЭЛЭЛ
➤	АВТО ЗАМ
➤	АВТОТЭЭВЭР
➤	ТӨМӨР ЗАМ
➤	ИРГЭНИЙ НИСЭХ
➤	УСАН ЗАМ

*Боловсруулсан:  
Зам тээврийн хөгжлийн яамны  
Бодлого төлөвлөлтийн газар  
2021.10.28*