

Зам, тээврийн сайдын

20... оны ...сарын ...-ны өдрийн

...дугаар тушаалын нэгдүгээр хавсралт

ТӨМӨР ЗАМЫН ГАРАМ АШИГЛАХ ЖУРАМ

НЭГ.НИЙТЛЭГ ҮНДЭСЛЭЛ

1.1 Энэхүү журмаар Төмөр замын гарам нээх, түүний зэрэглэлийг тогтоох, дохио, тэмдэг, төхөөрөмжөөр тоноглон ашиглах, хаахтай холбоотойгоор төмөр замын тээврийн байгууллага, салбар зам эзэмшигч, аж ахуйн нэгж байгууллага хооронд үүсэх харилцааг Төмөр замын тээврийн тухай болон Замын хөдөлгөөний аюулгүй байдлын тухай хууль, Монгол Улсын замын хөдөлгөөний дүрэм, Төмөр замын тээврийн дүрэм, журам, үндэсний стандартын шаардлагад нийцүүлэн зохицуулна.

1.2. Энэхүү журамд заасан замын тэмдэг, тэмдэглэл, тэдгээрийг хэрэглэх, байрлуулахтай холбогдсон заалтуудыг хэрэгжүүлэхдээ холбогдох үндэсний стандартыг мөрдөнө.

1.3. Энэхүү журмыг Монгол улсын нутаг дэвсгэрт нийтээр дагаж мөрдөнө.

1.4. Аймаг, нийслэлийн Засаг дарга бүрэн эрхийнхээ хүрээнд харьяа нутаг дэвсгэрт байрлах төмөр замын гарам дээр Замын хөдөлгөөний аюулгүй байдлын тухай хууль, Монгол улсын замын хөдөлгөөний дүрмийн дагуу нийгмийн хэв журам сахиулах ажлыг төмөр замын тээврийн байгууллагатай хамтран зохион байгуулна.

1.5. Төмөр замын гарам нь төмөр замын болон авто замын хөдөлгөөнд оролцогч, түүнчлэн явган зорчигчоос өндөр сонор сэрэмж шаардах газар бөгөөд ямар ч тохиолдолд галт тэрэг, сэлгээний хөдөлгөөн онцгой давуу эрх эдэлнэ. Иймд гарам нь галт тэрэг болон тээврийн хэрэгсэл аюулгүй нэвтрүүлэн өнгөрүүлэх нөхцөлийг хангасан байгууламжаар тоноглогдсон байна.

1.6. Ашиглагдаж байгаа гармын авто замыг сайжруулах засварлах, хуучин замтай нь зэрэгцүүлэн шинэ зам тавих үед төмөр замтай ижил бус түвшинд огтлолцуулах асуудлыг иж бүрэн шийдвэрлэнэ.

ХОЁР.ГАРАМ ШИНЭЭР НЭЭХ БА ХААХ

2.1. Төмөр замын гарам шинээр нээх буюу төмөр зам ба авто замыг ижил түвшинд огтлолцуулах шийдвэрийг төмөр замын тээврийн аюулгүй байдал, гармаар нэвтрэх тээврийн хэрэгслийн хөдөлгөөний нягтрал, хэрэгцээ шаардлагыг харгалзан төмөр замын тээврийн асуудал хариуцсан төрийн захиргааны байгууллага гаргана.

2.2. Хуулийн этгээд нь төмөр замын гарам нээх хүсэлтийг нутгийн өөрөө удирдах байгууллага болон төмөр замын суурь бүтцийн үйлчилгээ үзүүлэгчийн

саналыг үндэслэн төмөр замын тээврийн асуудал хариуцсан төрийн захиргааны байгууллагад гаргана. Гарам нээхтэй холбоотой зардлыг хүсэлт гаргасан хуулийн этгээд хариуцна.

2.3. Төмөр замын тээврийн асуудал хариуцсан төрийн захиргааны байгууллага нь дараах нөхцөлд гарам нээх хүсэлтээс татгалзана:

- 2.3.1. I,II,III зэрэглэлийн гарам байгуулахад шаардагдах техникийн нөхцөл хангаагүй;
- 2.3.2. 100 км/цагаас дээш хурдтай галт тэрэг явдаг төмөр замын шугамд;
- 2.3.3. төмөр замын 3 ба түүнээс дээш гол шугам болон салбар замтай огтлолцсон бол;
- 2.3.4. ашиглалтад байгаа гармаас хоёр тийш 5 км-ээс бага зайд;
- 2.3.5. трамвай, троллейбусны хөдөлгөөн явдаг;
- 2.3.6. гарам байгуулах газар нь сэтэрхийн хязгаараас гадагш 400м-с бага зайд байрласан;

2.4. Энэхүү журмын 2.3-д зааснаас бусад нөхцөлд төмөр замын суурь бүтцийн үйлчилгээ үзүүлэгч нь Аймаг, нийслэлийн Засаг даргын саналыг үндэслэн цагдаагийн байгууллагатай зөвшилцөж төмөр замын тээврийн асуудал хариуцсан төрийн захиргааны байгууллагын шийдвэрээр гармыг нээж болно.

2.5. Ашиглагдаж байгаа гармаар трамвай, троллейбусны хөдөлгөөн нээхгүй ба зохицуулалтгүй гармаар автобусны хөдөлгөөний чиглэлийг шинээр нээх шаардлага гарвал төрийн захиргааны байгууллага, нутгийн өөрөө удирдах байгууллага эсвэл хүсэлт гаргасан хуулийн этгээдийн хөрөнгөөр санхүүжүүлэн уг гармыг дохиоллын төхөөрөмжөөр тоноглогсны дараа нээж болно.

2.6. Явган зорчигчийн хөдөлгөөн ихтэй гудамж, талбайг дайран өнгөрч буй гарамд тээврийн хэрэгсэл зорчих хэсгийн хажуугаар тусгайлан явган зорчигчид зориулсан замыг төмөр замын суурь бүтцийн үйлчилгээ үзүүлэгч, дагнасан хэрэглээний зам эзэмшигчид хариуцан гаргаж өгнө.

2.7. Өртөө болон хоорондын замд нэг түвшинд огтлолцсон явган хүний гарцыг нээх шаардлага гарвал аюулгүй байдлыг хангах (мэдэгдэх ба анхааруулах дохио тэмдгээр тоноглох г.м) арга хэмжээг авсны дараа Аймаг, нийслэлийн Засаг дарга болон төмөр замын суурь бүтцийн үйлчилгээ үзүүлэгчийн саналыг үндэслэн төмөр замын тээврийн асуудал хариуцсан төрийн захиргааны байгууллагын зөвшөөрлөөр нээнэ.

2.8. Төмөр замын гармыг хаах шийдвэрийг тухайн Аймаг, нийслэлийн Засаг дарга болон төмөр замын суурь бүтцийн үйлчилгээ үзүүлэгчийн саналыг харгалзан цагдаагийн байгууллагатай зөвшилцөж төмөр замын тээврийн асуудал хариуцсан төрийн захиргааны байгууллага гаргана.

2.9. Төмөр замын гармыг хаах, зохицуулалтыг татан буулгахаас 30 хоногийн өмнө уг гарам дээр "Гарам ... он ... сар ... өдрөөс эхлэн хаагдана", "Гарам... он ... сар ... өдрөөс эхлэн зохицуулалтгүй ажиллагаанд шилжинэ" гэсэн зарлалыг үзэгдэхүйц газар тодоор бичиж тавина. Төмөр замын суурь бүтцийн үйлчилгээ үзүүлэгч нь гармаар гарах хөдөлгөөнийг хаах тухай 10-аас доошгүй хоногийн өмнө олон нийтийн болон орон нутгийн хэвлэл мэдээллийн хэрэгслээр нийтэд зарлан мэдээлнэ.

2.10. Хаагдаж байгаа гармын шалавчийг задлан авч, захын зам төмрөөс 10 метрийн зайд авто замын бүх өргөнд нь саадыг тавих ба шаардлагатай бол саадаас дотогш 2 метрийн зайд шуудуу татаж өгнө.

2.11. Хаагдаж байгаа гармын тэмдгүүдийг авч оронд нь тойрч явах чиглэлийг заасан тэмдгүүдийг гармын хоёр талд тавьсан байна.

ГУРАВ.ИРГЭН, ХУУЛИЙН ЭТГЭЭДИЙН ХҮЛЭЭХ ҮҮРЭГ

3.1. Төмөр замын гармын хэвийн ашиглалт, галт тэрэгний хөдөлгөөний аюулгүй байдлыг хангах нөхцөлийг бүрдүүлэх үүргийг төмөр замын суурь бүтцийн үйлчилгээ үзүүлэгч, салбар зам эзэмшигч хүлээнэ.

3.2. Төмөр замын гармын техникийн нөхцөл, шаардлагыг хангах засвар, үйлчилгээний зардлыг тухайн гарам байрлаж байгаа төмөр замын суурь бүтцийн үйлчилгээ үзүүлэгч, салбар зам эзэмшигч, хуулийн этгээд хариуцна. Төмөр замтай огтлолцсон авто замын засвар үйлчилгээг тухайн авто замыг хариуцсан хуулийн этгээд тус тус хариуцна.

3.3. Тодорхой иргэн ба хуулийн этгээдийн хувийн эзэмшлийн авто болон явган хүний замтай огтлолцсон төмөр замын гармын техникийн нөхцөл, шаардлагыг хангах, засвар үйлчилгээний зардлыг тухайн иргэн ба хуулийн этгээд хариуцна.

3.4. Анивчсан улаан гэрлээр тээврийн хэрэгсэл гармаар гарахыг хориглосон заалт бөгөөд энэ нөхцөлд тээврийн хэрэгслийн жолооч нь “Зогсохгүй явахыг хориглоно” тэмдгийн өмнө зогсож аюулгүй байдал хангагдсан эсэх, гарамд галт тэрэг ойртон ирж байгаа эсэхийг магадалсны дараа гармаар нэвтрэх үүрэгтэй.

3.5. Суурь бүтэц, салбар зам эзэмшигчийн замын засвар, үйлчилгээ хариуцсан байгууллагын удирдлагаар ахлуулсан ажлын хэсэг 2 жил тутамд 1 удаа гармуудад үзлэг хийнэ. Ажлын хэсгийн бүрэлдэхүүнд гармын засвар, үйлчилгээ хариуцсан байгууллагуудын төлөөлөл, төмөр замын тээвэрт хяналт тавих эрх бүхий этгээд, цагдаагийн ба авто замын байгууллага, тухайн нутгийн захиргааны байгууллагын төлөөлөгчдийг оролцуулна. Үзлэгийн үр дүнгээр тусгай төлөвлөгөө гарган, илэрсэн зөрчлийг арилгах хугацаа, хариуцагчийг зааж, гармыг энэхүү журмын шаардлагад нийцүүлнэ.

3.6. Гармыг хаах, гарам дээр засвар, үйлчилгээ хийх зорилгоор тээврийн хэрэгслийн хөдөлгөөнийг тодорхой хугацаагаар хязгаарлах, ойролцоох гүүр, хиймэл төхөөрөмжийг ашиглан тойруулан гаргах зэрэгт урьдчилан мэдээлэх, нэмэлт дохио тэмдэг, анхааруулах самбар, зарлал тавих арга хэмжээг суурь бүтэц, салбар зам эзэмшигчид хариуцна.

3.7. Төмөр замын гармын ашиглалтыг хариуцах хуулийн этгээд өөрөө буюу гэрээний дагуу үндэсний стандарт, дүрэм, журамд нийцүүлэн гармын техникийн бүрэн бүтэн байдлыг хангах үүрэгтэй.

3.8. Орон нутгийн болон улсын чанартай авто замтай огтлолцсон нийтийн хэрэглээний гарам дээр авто замын засвар, үйлчилгээг хариуцсан байгууллага дараах үүргийг хүлээнэ:

- 3.8.1. Энэхүү журмын 3.5 дугаар зүйлд заасан ажлын хэсгийн үзлэгээр илэрсэн зөрчлийг тогтоосон хугацаанд нь засаж арилгана.
- 3.8.2. Төмөр замын гармын зэрэглэлийг тогтооход шаардлагатай тээврийн хэрэгслийн хөдөлгөөний нягтралын тооцоог гармын засвар, үйлчилгээ хариуцсан байгууллагад жилд нэг удаа гарган өгнө.
- 3.8.3. Төмөр замын гармын зэрэглэл өөрчлөх тохиолдолд холбогдох стандартын шаардлагад нийцүүлэн замын тэмдгүүдийг солих ба шинээр тоноглоно.
- 3.8.4. Төмөр замтай огтлолцож буй хэсгийн авто замыг засварлах, зохицуулалттай гармын хувьд хөндлөвч хаалтаас, зохицуулалтгүй гармын хувьд “төмөр замын гарам” тэмдгээс гадагш хэсэг дэх замын тэмдэг, тэмдэглэл, хашлага шонгуудыг байрлуулах, засвар, үйлчилгээ хийнэ.
- 3.8.5. Төмөр замын гарам дээр болон гармын ойролцоо авто замын засвар, үйлчилгээний ажил гүйцэтгэх үед тээврийн хэрэгслийг гармаар нэвтрүүлэх, тойруулан гаргах, гармын дохиоллын төхөөрөмжийн хэвийн ажиллагааг хангах асуудлыг гармын засвар, үйлчилгээ хариуцсан байгууллагатай зөвшилцөнө.
- 3.8.6. Уул уурхайн хүнд даацын машин механизм нэвтрүүлэх зориулалттай гарамд зэрэглэлээс үл хамааран байнгын жижүүр ажиллуулна. Гармын жижүүр ажиллуулахтай холбогдон гарах зардлыг тухайн гарам ашиглагч авто тээврийн үйлчилгээ үзүүлэгч хуулийн этгээд хариуцна.

3.9. Авто тээврийн хэрэгслийн жолооч, явган зорчигч дараах үүргийг хүлээнэ:

- 3.9.1. Төмөр замын гармаар нэвтрэхдээ Замын хөдөлгөөний аюулгүй байдлын тухай хууль, Замын хөдөлгөөний дүрэм, энэхүү журмын заалтыг чанд мөрдөх;
- 3.9.2. Төмөр замын гармын дохиоллын төхөөрөмжүүдийн хэвийн ажиллагаа алдагдсан нөхцөлд хөдөлгөөнийг зохицуулах талаар гармын жижүүрээс тавьсан шаардлагыг биелүүлэх;
- 3.9.3. Гэмтлийн улмаас гармын дохиоллын төхөөрөмжүүд буруу дохиолох болон ажиллагаа нь зогссоныг илрүүлбэл төмөр замын болон цагдаагийн байгууллагад нэн даруй мэдээлэх;
- 3.9.4. Төмөр замын гарамд ойртон ирсэн тээврийн хэрэгслийн жолооч нь хурдаа сааруулан, гармын өмнө зогсолт хийж, тээврийн хэрэгслийн хөдөлгөөн саатаж болзошгүй түгжрэл, саадтай үед гарам руу нэвтрэхгүй байх;
- 3.9.5. Төмөр замын гармаар нэвтрэхдээ авто тээврийн хэрэгслийн жолооч, явган зорчигч нь Монгол Улсын замын хөдөлгөөний дүрмийн 17 дугаар зүйл Төмөр замын гарам нэвтрэх заалтыг мөрдөх;

3.10. Төмөр замын гармаар мал тууж гаргах иргэн, хуулийн этгээдийн ажилтан нь дараах үүргийг хүлээнэ:

- 3.10.1. Төмөр замын гармаар 500-аас дээш тооны мал тууж гаргах бол гармын засвар, үйлчилгээ хариуцсан байгууллага, ажилтанд урьдчилан мэдэгдэж зөвшөөрөл авна.
- 3.10.2. Төмөр замын гарамд ойртмогц өндөр сонор сэрэмжтэй байж, дохиоллын төхөөрөмж болон дохио тэмдгийн заалтыг хатуу

баримтлах ба гармаар мал тууж гаргахдаа гармын жижүүр, төмөр замын ажилтны заавар, зөвлөмжийг дагаж мөрдөнө.

- 3.10.3. Төмөр замын гарам, тусгай гарцаар мал тууж гаргахдаа төмөр зам дээр мал гаргахгүй байх нөхцөлийг хангаж чадахуйц тооны хүн хүчтэй байна.
- 3.10.4. Мал сүргийг төмөр замаас 200 метрээс багагүй зайнд зогсоож хорьсон байх ба мал туугч иргэн гарам дээр очиж галт тэрэг ойртон ирж яваа эсэхийг магадалсны дараа хэрэв гарам нь зохицуулалттай байвал гармын жижүүрээс зөвшөөрөл авч, төмөр зам дээр мал гарахаас хамгаалан хоёр талаар нь хүмүүсээ зогсоосны дараа малыг тууж гаргах ажлыг эхэлнэ.
- 3.10.5. Төмөр замын гармаар тууж гаргасан мал сүргийг төмөр замаас 200 метрээс багагүй зайнд холдуулан, найдвартай хариулгатай байлгана.
- 3.10.6. Цөөн тооны малыг хөтлөлгүй гаргах, шөнийн харанхуй цагт болон үзэгдэх орчин хязгаарлагдсан, манан, будантай, шороон ба цасан шуургатай, байгаль цаг агаарын хүндрэлтэй нөхцөлд гармаар мал гаргаж болохгүй.

3.11. “Монгол Улсын замын хөдөлгөөний дүрэм”-д тээврийн хэрэгслийн үндэсний стандартаар хориглосон хүнд, овортой, урт тээврийн хэрэгслийг төмөр замын гармаар нэвтрүүлэхдээ зөвхөн харьяалах төмөр замын суурь бүтцийн үйлчилгээ үзүүлэгч болон түүний эрх олгосон замын үзлэг, засвар, үйлчилгээг хариуцагч байгууллагын албан тушаалтны зөвшөөрснөөр гүйцэтгэнэ. Иргэн, хуулийн этгээд нь зөвшөөрөл авах захиалгыг гармаар тээврийн хэрэгсэл гаргахаас 24 цагийн өмнө өгнө. Захиалгадаа уг хэрэгслийн өргөн, өндөр, уртыг заасан байна. Ийм тохиолдолд шаардлагатай бол төмөр замын суурь бүтцийн үйлчилгээ үзүүлэгч ба замын үзлэг, засвар, үйлчилгээг хариуцагч байгууллагын албан тушаалтан нь анхаарамж олгоно. Харин цахилгаан зүтгүүр ажилладаг төмөр замын шугам дахь гармаар 4,5 метрээс илүү өндөртэй тээврийн хэрэгсэл гаргах захиалга ирсэн үед төмөр замын суурь бүтцийн үйлчилгээ үзүүлэгч нь тээврийн хэрэгслийн өндөр ба гарах хугацааг эрчим хүчээр хангах байгууллагад мэдэгдэн тэдний төлөөлөгчийг нь томилуулж хяналт тавиулна.

ДӨРӨВ.ГАРМЫН ЗЭРЭГЛЭЛ БА АНГИЛАЛ

4.1. Төмөр замын гармаар нэвтрэх тээврийн хэрэгсэл, галт тэрэг болон сэлгээний хөдөлгөөний нягтрал, түүний шинж байдлаас хамааруулан гармыг дөрвөн зэрэглэлд хуваана:

4.1.1. Төмөр замын I зэрэглэлийн гарамд дараах гармыг хамааруулна:

- Хоногт уул уурхайн хүнд даацын 50 ба түүнээс олон тээврийн хэрэгсэл өнгөрдөг, 12 ба түүнээс олон галт тэрэг нэвтрүүлдэг гарам
- Хоногт 17 ба түүнээс олон галт тэрэг аялдаг төмөр замын шугам дахь хоногт 7001 ба түүнээс олон тээврийн хэрэгсэл өнгөрдөг гарам;
- Хоногт 101 ба түүнээс олон галт тэрэг аялдаг төмөр замын шугам дахь хоногт 3001 ба түүнээс олон тээврийн хэрэгсэл өнгөрдөг гарам;

4.1.2. Төмөр замын II зэрэглэлийн гарамд дараах гармыг хамааруулна.

- Хоногт 16 ба түүнээс цөөн галт тэрэг аялдаг төмөр замын шугам дахь хоногт 7001 ба түүнээс олон тээврийн хэрэгсэл өнгөрдөг гарам;
- Хоногт 17-100 галт тэрэг аялдаг төмөр замын шугам дахь хоногт 3001-7000 тээврийн хэрэгсэл өнгөрдөг гарам;
- Хоногт 101-200 галт тэрэг аялдаг төмөр замын шугам дахь хоногт 1001-3000 тээврийн хэрэгсэл өнгөрдөг гарам;
- Хоногт 201 ба түүнээс олон галт тэрэг аялдаг төмөр замын шугам дахь хоногт 201-1000 тээврийн хэрэгсэл өнгөрдөг гарам;

4.1.3. Төмөр замын III зэрэглэлийн гарамд дараах гармыг хамааруулна.

- Хоногт 16 ба түүнээс цөөн галт тэрэг аялдаг төмөр замын шугам дахь хоногт 3001-7000 тээврийн хэрэгсэл өнгөрдөг гарам;
- Хоногт 17-100 галт тэрэг аялдаг төмөр замын шугам дахь хоногт 1001-3000 тээврийн хэрэгсэл өнгөрдөг гарам;
- Хоногт 101-200 галт тэрэг аялдаг төмөр замын шугам дахь хоногт 201-1000 тээврийн хэрэгсэл өнгөрдөг гарам;
- Хоногт 200 ба түүнээс олон галт тэрэг аялдаг төмөр замын шугам дахь хоногт 200 ба түүнээс цөөн тээврийн хэрэгсэл өнгөрдөг гарам;

4.1.4. Төмөр замын бусад бүх гармыг IV зэрэглэлийн гарамд хамааруулна.

4.2. Ашиглагдаж байгаа төмөр замын гармаар хоногт өнгөрөх тээврийн хэрэгслийн тоо нь 40000-аас их болсон тохиолдолд авто ба төмөр замыг ижил бус түвшинд огтлолцуулах асуудлыг нутгийн захиргааны байгууллага шийдвэрлэнэ.

4.3. Төмөр замын асуудал хариуцсан төрийн захиргааны байгууллагаас томилсон ажлын хэсгийн санал, дүгнэлтийг үндэслэн гармын зэрэглэлийг ахиулан тогтооно.

4.4. Төмөр замын гармыг ажиллагаагаар нь зохицуулалттай ба зохицуулалтгүй гэж ангилна.

4.5. Төмөр замын гармыг дохиоллын төхөөрөмж, байгууламжаар тоногдсон эсвэл гармын жижүүр ажиллаж байвал түүнийг зохицуулалттай гарам гэнэ.

4.6. Төмөр замын гарамд дараах тохиолдолд байнгын жижүүр ажиллуулна:

- 4.6.1. Дохиоллын төхөөрөмжөөр тоноглогдсон эсэхээс үл хамааран галт тэрэг 100 км/цагаас илүү хурдтай өнгөрдөг болон бүх I зэрэглэлийн гармууд;
- 4.6.2. Дохиоллын төхөөрөмжөөр тоноглогдсон эсэхээс үл хамааран төмөр замын гурав ба түүнээс олон гол шугамтай огтлолцсон гармууд;
- 4.6.3. Дохиоллын төхөөрөмжөөр тоноглогдсон эсэх, үзэгдэлтийн нөхцөл хамаарахгүйгээр хоногт дунджаар 17 ба түүнээс олон галт тэрэг аялдаг II зэрэглэлийн гармууд;
- 4.6.4. Хоногт 17 ба түүнээс олон галт тэрэг аялдаг үзэгдэлт муутай III зэрэглэлийн гарам болон хоногт 3000 ба түүнээс олон тээврийн хэрэгсэл өнгөрдөг гармууд;

4.7. Энэхүү журмын нэгдүгээр хавсралтад заасны дагуу хоногт 16 ба түүнээс цөөн галт тэрэг, сэлгээний хөдөлгөөнтэй гол шугам, салбар замууд дахь хоногт 200 ба түүнээс цөөн тээврийн хэрэгсэл өнгөрдөг IY зэрэглэлийн гармыг дохиоллын төхөөрөмжөөр тоноглохгүй байж болно. Тийм гармыг зохицуулалтгүй гармын ангилалд хамааруулна.

4.8. Төмөр замын гармын зэрэглэл, хөдөлгөөний нягтралыг энэхүү журмын 3.5 дүгээр зүйлд заасан ажлын хэсэг тодорхойлох ба бодит шаардлага гарсан үед гармын хөдөлгөөний нягтрал, түүний ажиллагааны нөхцөл зэргийг дахин тогтоох үзлэгийг хийнэ.

4.9. Төмөр замын гармын зэрэглэл тогтоохдоо гармаар өнгөрч буй тээврийн хэрэгслийн хөдөлгөөнд 2-3 хоногийн турш тооллого хийж дундажлах, эсвэл тухайн орон нутгийн авто замын байгууллагаас гаргаж өгсөн өгөгдөхүүнийг ашиглан зохицуулалттай болгох, гармын жижүүр ажиллуулах, гармыг хаах асуудлыг судлан тогтооно. Суурь бүтцийн үйлчилгээ үзүүлэгч нь саналаа төмөр замын асуудал хариуцсан төрийн захиргааны байгууллагад хүргүүлж, нутгийн захиргааны байгууллагад хандаж шийдвэрлүүлнэ.

ТАВ. ГАРМЫН БҮТЭЦ БА ТҮҮНД ТАВИГДАХ ТЕХНИКИЙН ШААРДЛАГА

5.1. Төмөр замын гармын бүх төхөөрөмж байгууламжууд нь холбогдох хууль, дүрэм, журмын дагуу батлагдсан зураг төсөл ба энэхүү журмын шаардлагыг хангасан байна. Гармын зураг төслийг зохиох, барьж байгуулахдаа үндэсний стандарт, төмөр замын барилгын норм, нормативын шаардлагад нийцүүлэн гүйцэтгэнэ.

5.2. Төмөр замын гармыг төмөр замын ба авто замын шулуун хэсэгт, сэтэрхийн хязгаараас гадагш 2.3.6-д заасан зайд үзэгдэлт нь хангалттай байх газар байрлуулна. Авто замыг төмөр замтай эгц хөндлөн огтлолцуулна. Хэрэв ийм боломжгүй нөхцөлд огтлолцож байгаа замуудын хоорондох өнцөг 60 градусаас багагүй байвал зохино. Үүнээс илүү хурц өнцөг гарган огтлолцуулахгүй байна.

5.3. Төмөр замын гармыг түүний зэрэглэл, үзэгдэлтийн байдлаас нь хамааруулан дохиоллын төхөөрөмжөөр тоноглоно.

5.4. Авто замын төмөр замд ойртох хэсэгт захын зам төмрөөс хоёр тийш 20 метрээс багагүй зайд тэгш талбай гаргаж өгнө. Төмөр замын тахир хэсэгт нэг зам төмөр нь нөгөөгөөс 150 мм хүртэл өндөр тавигддаг тул авто замын түвшинд энэ хэмжээтэй зохицсон налуу гаргана.

5.5. Гармын зам төмрийг гинжит трактор, индүү гэх мэт механизм зорчих үедээ гэмтээх, зам төмрийн гүйдлийн хэлхээг холбох үйлдэл хийхээс урьдчилан сэргийлж царигийн дотор талын шалыг зам төмрийн толгойн түвшнээс дээш 30-40 мм өндөр төлөвлөнө. Замын тэнхлэгээс 50 метрээс доошгүй зайд тэгш талбайг төлөвлөж өгнө. Энэ нь уул уурхайн бүс нутагт хүнд даацын болон том оврын тээврийн хэрэгслийн урт дунджаар 36.5 метр урттай зайг хангасан байх шаардлагатай.

5.6. Хүнд нөхцөлд гармыг байгуулахад уг журмын 5.2 ба 5.4 дугаар зүйлд зааснаас өөрөөр байгуулж болох бөгөөд зураг төсөлд төмөр замын суурь бүтцийн үйлчилгээ үзүүлэгч, орон нутгийн захиргааны байгууллага, төмөр замын

тээврийн асуудал хариуцсан төрийн захиргааны байгууллагын ажлын хэсгийн дүгнэлтээр шийдвэрлэнэ.

5.7. Төмөр замын дагуу мод тарих, ойн зурвас байгуулах үед гармаас 50 метрийн зайд ойртон ирсэн тээврийн хэрэгслийн жолооч нь 500 метрээс багагүй зайнд ирж яваа галт тэргийг харж чадах нөхцөлийг хангасан байна.

5.8. Төмөр замын гармын шалавч, ойртох хэсэг, хашлага, шон, зэргээс бүрдсэн гармын зорчих хэсэг нь дараах шаардлага нөхцөлийг хангасан байвал зохино:

5.8.1. Төмөр замын гармын өргөн нь авто замын өргөнөөс багагүй байх ба ямар ч үед 7 метрээс багагүй байна; Төмөр замын гармын шалавч нь модон ба төмөр бетон, эсвэл тусгай зориулалтын резинэн болон асфальтан материалаар хийгдсэн байж болно;

5.8.2. Төмөр замын гармын модон ба төмөр бетон шалавч доор таарах хэсэгт төмөр зам нь модон ба төмөр бетон дэртэй байна. Харин резинэн шалавч тавих бол төмөр бетон дэртэй байж болно;

5.8.3. Шалавчийг дэрэнд бэхлэх ажлыг төмөр замын суурь бүтцийн үйлчилгээ үзүүлэгчийн батлагдсан зураг төслийн дагуу гүйцэтгэнэ;

5.8.2. Царигийн гадна талын шалавч нь зам төмрийн толгойн гадаргуутай нэг түвшинд байна. Харин төмөр бетон ба резинэн шалавчтай үед батлагдсан зургийн дагуу дотор талын шалавчийг зам төмрийн толгойн гадаргуутай нэг түвшинд хийж болох ба ямар ч тохиолдолд гадна ба дотор талын шалавчны түвшин зам төмрийн толгойн түвшнээс нам байхгүйгээр гүйцэтгэнэ.

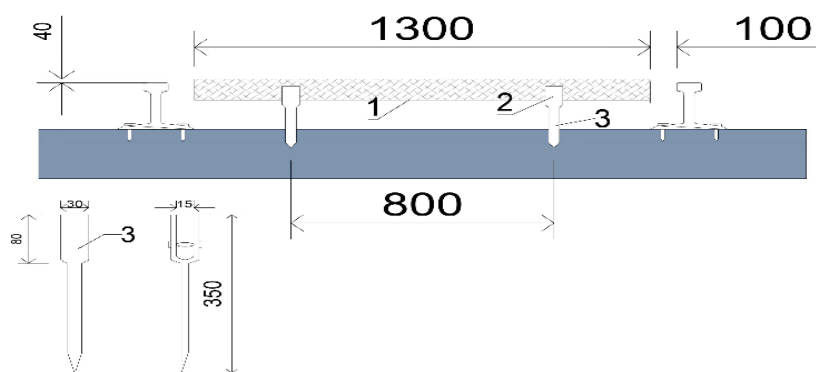
5.8.3. Хөдлөх бүрэлдэхүүний хос дугуйн дэлийг гармаар саадгүй өнгөрүүлэхийн тулд дотор талын шалавчны хоёр талаар ховил гаргаж өгнө. Ховилын төгсгөлүүдийн 50 см урттай хэсгийг царигийн дотор тал руу зам төмрийн жирээнээс 25 см холдуулан нугалж өгсөн байна. Гармын ховил нь өргөнөөрөө 75-110 мм, гүнээрээ 45 мм-ээс багагүй байвал зохино.

5.8.4. Төмөр замын гармаар хариулгагүй мал нэвтрэх, төмөр зам дээр гарахаас урьдчилан сэргийлэх зорилгоор авто зам талын ойртох хэсэгт нь мал хорих төхөөрөмж байрлуулж болно. Мал хорих төхөөрөмжөөр тоноглох шаардлагатай гармуудын жагсаалтыг төмөр замын суурь бүтцийн үйлчилгээ үзүүлэгч батална. Мал хоригч төхөөрөмжөөр тоноглох шаардлагатай гармын авто замын засвар үйлчилгээг төмөр замын суурь бүтцийн үйлчилгээ үзүүлэгчийн санал хүсэлтийг үндэслэн авто зам хариуцагч байгууллага хамтран гүйцэтгэнэ.

5.9. Жижүүр ажилладаг зохицуулалттай гарам нь гармын шалавчнаас 2 тийш 50 метр зайд, төмөр замын царигийн дотор талд зөөврийн улаан дохио байрлуулах зориулалтын суурьтай, төмөр замын гол шугам ба өртөөний хязгаар дахь жижүүр ажилладаг зохицуулалттай гармын шалавчны хоёр талд хөдлөх бүрэлдэхүүний доод талын оврыг шалгах байгууламжтай байна. (Зураг-№1) Доод оврыг шалгах байгууламжийг ашиглах журмыг төмөр замын суурь бүтцийн үйлчилгээ үзүүлэгч тогтооно.

Доод оврыг шалгах хаалт нь дараах зургийн дагуу бэхлэгдэж суурилуулагдана:

Зураг-№1



1-р зураг-
Доод овор

шалгах байгууламж: 1 – 140x1300x15 мм хэмжээтэй модон хөндлөвч: 2-боолт буюу шурган бэхэлгээ: 3-ац бүхий төмөр гадас:4-дэр

5.10. Ашиглагдаж байгаа нэг түвшний гармуудад төмөр замын захын зам төмрөөс 50 метр ба түүнээс ойр зайд ирсэн тээврийн хэрэгслийн жолооч нь хоёр талаас ирж байгаа галт тэргийг дараах зайд харж чадаж байвал уг гармын үзэгдэлтийг хангалттайд тооцно.

- галт тэрэгний хурд 121-140 км/цаг хүртэл бол 500 метр;
- галт тэрэгний хурд 81-120 км/цаг хүртэл бол 400 метр;
- галт тэрэгний хурд 41-80 км/цаг хүртэл бол 250 метр;
- галт тэрэгний хурд 26-40 км/цаг хүртэл бол 150 метр;
- галт тэрэгний хурд 25 км/цаг ба түүнээс бага бол 100 метр;

5.11. Төмөр замын гармын хаалт, хашлага, хаалтын болон дохионы шонгууд нь авто замын зорчих хэсгийн захаас 0.75 метрээс багагүй зайд байрлана.

5.12. Төмөр замын гарамд ойртон ирэх хэсэгт төмөр замын дагуу байнгын "Ш" (шүгэл) тэмдэг, харин авто зам талаас холбогдох стандартын дагуу "төмөр замын гарам" тэмдгийн аль тохирохыг тавина. "Ш" (шүгэл) тэмдгийг галт тэрэг ирэх чиглэлийн баруун гар талд, гармаас 500-1000 метр зайд, 100 км/цагаас дээш хурдтай галт тэрэг аялдаг бол 800-1500 метр зайд байрлуулна. Энэ журмын 5.9 дугаар зүйлд заасан нөхцөлийг хангаж чадаагүй гармын шалавчнаас хоёр тийш 250 метр зайд, хэрэв галт тэрэг 120 км/цагаас дээш хурдтай явдаг бол 400 метр зайд байнгын "Ш" тэмдгээс гадна нэмэгдэл "Ш" тэмдэг тавина.

5.13. Төмөр замын гармын хаалт болон оврын хаалганаас гадагш, хэрэв хаалт болон оврын хаалгагүй бол "төмөр замын гарам" тэмдгээс гадагш "төмөр замын хамгаалалттай гарам" эсвэл "төмөр замын хамгаалалтгүй гарам" тэмдгийн аль нь тохирохыг байрлуулна.

5.14. Зохицуулалттай төмөр замын гармууд нь тээврийн хэрэгслийн хөдөлгөөний баруун гар талд байрлах, автомат болон цахилгаан, механик хаалтаар тоноглогдоно. Зорчих хэсгийн өргөн, тээврийн хэрэгслийн хөдөлгөөний нягтрал, чиглэлээс шалтгаалан хаалтыг хоёр талд нь байрлуулж болно.

5.15. Автомат болон цахилгаан хаалтын уртыг авто замын зорчих хэсгийн өргөнөөс хамааруулан дараах хэмжээгээр тогтоох ба ямар ч тохиолдолд автомат болон цахилгаан хаалтын урт нь авто замын зорчих хэсгийн өргөний 2/3-оос багагүй хэсгийг бүрэн хааж чадахуйц байх шаардлагатай:

- авто зам нь 6 метр хүртэл өргөнтэй бол 4 метрээс багагүй;
- авто зам нь 6-10 метр өргөнтэй бол 6 метрээс багагүй;
- авто зам нь 10 метрээс дээш өргөнтэй бол 8 метрээс багагүй.

5.16. Хаалтуудыг уртаас нь хамааруулан төмөр замын захын зам төмрөөс доорх зайд байрлуулна:

- урт нь 4 метр бол 6 метрт;
- урт нь 6 метр бол 8 метрт;
- урт нь 8 метр бол 10 метрт;

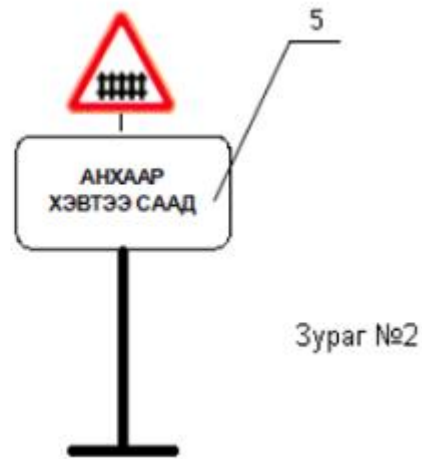
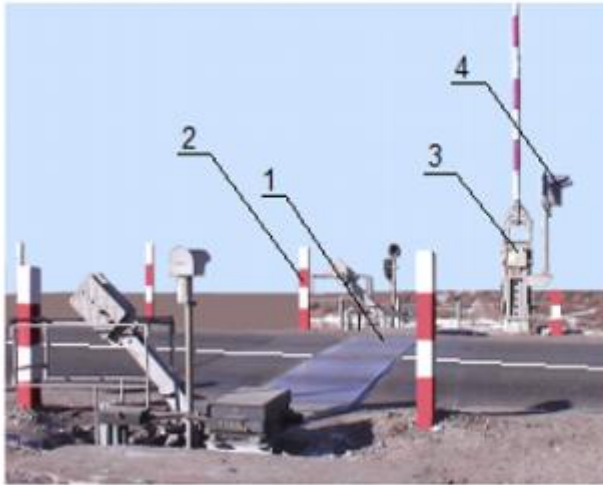
5.17. Гар ажиллагаатай хаалт нь авто замыг бүрэн хаахаар хийгдэнэ. Хаалтын хөндлөвчийг баруун гар тийш 45-50 градусаар налуулсан улаан ба цагаан өнгийн тосон будгаар алаглуулан будах ба нэг өнгийн зурвасын өргөн нь 500-600 мм байна. Хаах хөндлөвчийн төгсгөлийн 250-300 мм өргөн хэсгийг туушид нь улаан будгаар будна. Үзэгдэлтийг нь сайжруулахын тулд хөндлөвчийг гэрэл ойлгогчтой будгаар будах эсвэл гэрэл цацруулагчтай хийнэ.

5.18. Хаалтуудын хаах хөндлөвч нь шөнийн цагт болон манан будан гэх мэт үзэгдэлт муутай үед харагдах гэрэл ойлгогчтой байвал зохино.

5.19. Автомат болон цахилгаан, механик хаалтуудын “нээлттэй” байдал нь хэвийн нөхцөлийг заана. Харин орон нутгийн онцлогтой холбогдуулан цахилгаан болон механик хаалтуудын хэвийн байдлыг төмөр замын суурь бүтцийн үйлчилгээ үзүүлэгчийн шийдвэрээр “хаалттай” байж болно.

5.20. Тээврийн хэрэгслийн хөдөлгөөний нягтрал ихтэй авто замтай болон төв суурьшлын бүсэд төмөр замтай огтлолцсон, автомат хаалтаар тоноглогдсон, зохицуулалттай, жижүүртэй гарамд тээврийн хэрэгсэл хаалтыг өнгөрч төмөр замын тусгай бүсэд нэвтрэхээс сэргийлэн автомат ажиллагаатай сөхөгддөг саадыг авто зам дээр нэмэлтээр байрлуулж болно. Автомат ажиллагаатай сөхөгддөг саад нь авто замыг бүрэн хаахаар тоноглогдсон байх бөгөөд тэдгээрийг автомат хаалтаас дотогш төмөр зам талд нь байрлуулна.

5.21. Сөхөгддөг саад нь гармын жижүүрийн хяналтад байх бөгөөд ийм төхөөрөмжөөр тоноглогдсон гармуудад “төмөр замын хамгаалалттай гарам” тэмдгийн доор “Анхаар сөхөгддөг саад” гэсэн тэмдгийг цэнхэр дэвсгэр дээр цагаан өнгөөр хийж тавина.



2-р зураг-Автомат ажиллагаатай сөхөгддөг саад: 1-сөхөгддөг саад; 2-хашлага шон; 3-гармын хаалт; 4-тээврийн хэрэгслийн хөдөлгөөнийг хориглох гэрлэн дохиолол; 5-замын анхааруулах тэмдэг.

5.22. Төмөр замтай огтлолцсон эсрэг хөдөлгөөнтэй, хоёр буюу гурван эгнээгээр зорчдог авто замын эсрэг урсгалыг үргэлжилсэн шугаман тэмдэглэлээр захын зам төмөр хүртэл 100 метр урттайгаар тусгаарлана. Нэг чигт хоёр буюу түүнээс олон эгнээгээр зорчдог авто замын хувьд төмөр замын гармын өмнө эгнээнүүдийн хилийг үргэлжилсэн шугаман тэмдэглэлээр 20 метрээс (тээврийн хэрэгслийн зөвшөөрөгдөх хурд нь 60 км/цагаас их бол 40 метрээс) багагүй урттайгаар тэмдэглэнэ.

5.23. Төмөр замын гармын жижүүрийн байр нь авто зам руу харсан гарах хаалгатай байна. Хэрэв төмөр зам руу харсан хаалгатай бол хаалга ба төмөр замын хооронд хашлага хийж өгсөн байна.

5.24. Гармууд нь гэрэлтүүлэгтэй байвал зохино. Гармын гэрэлтүүлэг нь гармын шалавч, дохиоллын төхөөрөмж, байгууламж, гармын жижүүрийн байрыг бүрэн гэрэлтүүлж байна.

5.25. Төмөр замын гармын гэрэлтүүлгийн хэмжээ доор зааснаас багагүй байна. Төмөр замын гарам нь дараах тогтоосон хэмжээнээс багагүй гэрэлтүүлэгтэй байх бөгөөд шар өнгийн тусгал бүхий гэрэлтүүлэгчтэй байна.

- I зэрэглэлийн гарамд 5 лк;
- II зэрэглэлийн гарамд 3 лк;
- III зэрэглэлийн гарамд 2 лк;
- IV зэрэглэлийн гарамд 1 лк;

5.26. Төмөр замын гармын дохиоллын төхөөрөмжийг цахилгаан, эрчим хүчээр хангах хангалт нь мөрдөгдөж байгаа норм, дүрмийн хэмжээнд тохирсон байна. Тогтмол гүйдлийн зам төмрийн хэлхээтэй гармын дохиоллын төхөөрөмжид зориулж 8-аас багагүй цаг тасралтгүй ажиллаж чадах хүчин чадал бүхий зай хураагуурыг нөөцөд тавьж өгнө.

5.27. Жижүүртэй гарам нь аль ойрхон байгаа өртөө буюу посттой шууд утсан харилцаатай байх ба диспетчерийн төвлөрүүлэлтээр тоноглогдсон хэсэгт бол

галт тэрэгний хөдөлгөөн зохицуулагч болон замын засвар, үйлчилгээ хариуцсан байгууллагын жижүүртэй (диспетчертэй) ярих холбооны хэрэгслээр тоноглогдсон байна. Эдгээр холбооны хэрэгслүүд нь дотор ба гадна талын хонх, дуут дохиололтой байна.

5.28. Төмөр замын тээврийн хэрэгслийн хөдөлгөөний нягтрал ихтэй, зохицуулалттай, жижүүртэй гарам дээр сөхөгддөг саад, зарлан мэдээлэх төхөөрөмж, галт тэрэгний чиглэл заагч, дүрс бичлэгийн төхөөрөмж /камер/, радио холбоогоор нэмж тоноглож болно.

5.29. Өртөөний хязгаар дотор байгуулсан гарам нь сэлгээний гэрлэн дохиотой бол товрууг дарахад гармын авто замын дохионд улаан гэрэл анивчин асаж /автомат хаалтаар тоноглогдсон бол хаалт буусан үед/ төмөр зам дахь сэлгээний гэрлэн дохионы улаан гэрэл унтарч цагаан гэрэл асах зарчмаар ажилладаг дохиоллын төхөөрөмжөөр тоноглогдсон байж болно.

5.30. Жижүүртэй гарам нь галт тэрэг, сэлгээний хөдөлгөөнийг хориглох зориулалтын “хаах” гэрлэн дохиогоор тоноглогдоно. Хаах гэрлэн дохио нь гармаас хоёр тийш 15-800 метр зайд байрлана. Өртөөний хязгаарт байрласан гармуудын хаах гэрлэн дохионы оронд өртөөний орох, гарах, сэлгээний, ба замналын гэрлэн дохионуудыг хэрэглэж болно. Хаах гэрлэн дохиог гармаас хоёр тийш хөдөлгөөний чиглэлийн баруун гар талд (хос замтай хэсэгт бол зам тус бүрд тогтоож өгсөн хөдөлгөөний чиглэлийн баруун гар талд нь) тавьж өгнө.

5.31. Доорх онцгой тохиолдолд “хаах” гэрлэн дохиог хөдөлгөөний чиглэлийнх нь байдлаас хамааруулахгүйгээр тогтоогдсон чиглэлийнх нь буруу талд байрлуулж болно:

- хоёр талын авто хориглолоор тоноглогдсон хос замтай хэсэгт;
- хос замтай хэсгийн үндсэн бус чиглэлийн замаар нь хөдөлгөөнийг байнга зохион байгуулах нөхцөлүүд гардаг хэсэгт;
- хүн ам ихтэй хот дүүргийн нутаг дэвсгэрт оршдог, хоногт 100-аас дээш хос галт тэрэгний хөдөлгөөнтэй байдаг гармуудад;

5.32. Хэрэв хаах гэрлэн дохионы үзэгдэлт хангалтгүй байвал түүний өмнө анхааруулах гэрлэн дохиог байрлуулна. Хаах гэрлэн дохионы өмнөх анхааруулах гэрлэн дохионы шар гэрлээр үндсэн гэрлэн дохионд улаан гэрэл асаж байгааг заана. Хаах гэрлэн дохио ба түүний анхааруулах гэрлэн дохионы гэрэл хэвийн байдалдаа асахгүй бөгөөд энэ байдалд гэрлэн дохио нь дохионы үүрэг гүйцэтгэхгүй. Авто хориглолтой хэсэгт байгуулсан бүх гарам хаах гэрлэн дохиотой эсэхээс хамаарахгүйгээр гарам дээр саад гарсан тохиолдолд авто хориглолын хориглох дохиоллыг ажиллуулах төхөөрөмжөөр тоноглогдоно.

5.33. Гармыг автомат хаалтуудаар тоноглох үед гармын жижүүрийн байрны гадна талд тээврийн хэрэгсэл ба галт тэрэг, сэлгээний хөдөлгөөн хангалттай сайн харагдах газарт хаалтын ажиллагааг удирдах самбарыг байрлуулна. Самбарыг байрлуулах газрыг гармын арчилгаа үйлчилгээ хариуцсан байгууллагуудын төлөөлөгчид оролцсон ажлын хэсгийн бүрэлдэхүүнээр сонгох ба шаардлагатай гэж үзвэл өртөөний даргыг оролцуулна.

5.34. Удирдлагын самбар дээр доорх үйл ажиллагааг удирдах товруунуудыг байрлуулна:

- хаалтыг хаах (ломбогүй);
- хаалтыг нээх (ломботой);
- хаалтын хөндлөвчийг баригч (ломбогүй);
- хаах гэрлэн дохиог залгах ба замын гэрлэн дохиог хориглох байдалд шилжүүлэх, зүтгүүрийн автомат дохиоллын кодыг салгах (ломботой);

5.35. Удирдлагын самбарт доорх зориулалтын хяналтын гэрлүүд байрлана:

- хаах гэрлэн дохионы давтагч гэрэл;
- тэгш ба сондгой чиглэлийн галт тэрэг гарамд ойртон ирж байгааг мэдэгдэх гэрэл.

5.36. Гармын жижүүрийн байр хоёр давхар байвал түүний нэгдүгээр давхарт хаах гэрлэн дохиоллыг асаахад зориулагдсан туслах самбарыг байрлуулна.

5.37. Хот хоорондын хатуу хучилттай авто замтай огтлолцсон гармын авто замын дөхөх хэсэгт захын зам төмрөөс 40м-ээс багагүй зайд авто замын бүрэн уртад хурд сааруулагч нэмэлтээр хийж болно. Хурд сааруулагчийн 2 талд “Хурд сааруулагч” таних тэмдэг, хурд сааруулагчаас 50-100м зайд “Хурд сааруулагчийн анхааруулах” тэмдэг болон “Хурд сааруулагчийн таних” тэмдгийг тус тус байрлуулна.

5.38. Хотын төв, суурьшлын бүсэд төмөр замтай огтлолцсон тээврийн хэрэгслийн нягтрал ихтэй гармын авто замын дөхөх хэсгийг консул дохиогоор тоноглож болно.

5.39. Авто замыг шинээр тавих буюу дахин шинэчлэхдээ тээврийн хэрэгслийн жолооч нь гарам дээрх авто замын гадаргууг харж чадах (авто замын барилгын норм ба дүрэмд заасан) тооцооны зайд ирэхдээ гармаас 400 метрээс багагүй зайнд ойртон ирж байгаа галт тэргийг, харин галт тэрэгний машинч нь гармаас 1000 метрийн зайнд ойртон ирэхдээ гармын дунд хэсгийг харж чадаж байхаар гармын үзэгдэлтийг хангасан байна.

5.40. 60км/ц-аас багагүй хурдтай төмөр замын шугамд мал амьтны нэг түвшний гарцаас 200 м-ээс багагүй зайд хурд бууруулах зориулалттай байнгын зээрэнхий байрлуулна.

5.41. Цахилгаан зүтгүүр ажилладаг төмөр замын шугамтай огтлолцсон газар дахь гармын хоёр талд захын зам төмрөөс 8,5 метр зайд, хэрэв уг гарам нь автомат болон цахилгаан хаалтаар тоноглогдсон бол хаалтаас гадагш 1 метрээс ойргүй зайд авто замын ирмэгээс 1,75 метрт 4,7 метр өндөртэй оврын хаалгыг байрлуулна.

5.42. Өртөө, зөрлөг, гарам байрласан хэсгийн галт тэрэгний тогтоосон дээд хурдад үндэслэн ойртох хэсгийн уртыг тооцох зааврыг суурь бүтцийн үйлчилгээ үзүүлэгч баталж мөрдүүлнэ.

ЗУРГАА. ГАРМЫН ҮЙЛ АЖИЛЛАГАА

6.1. Төмөр замын гармын жижүүр ажиллах цагийн хуваарь нь хоногийн турш болон хоногийн тодорхой хугацаанд байж болох ба армаар өнгөрөх тээврийн

хэрэгслийн хөдөлгөөний нягтралтай уялдуулан төмөр замын суурь бүтцийн үйлчилгээ үзүүлэгч тогтооно.

6.2. Радио хориглолын системээр тоноглогдсон хэсэглэлд төмөр замын гарам дээрх хөдөлгөөнийг төмөр замын суурь бүтцийн үйлчилгээ үзүүлэгчийн баталсан тушаал заавраар зохицуулна.

6.3. Хоногийн турш болон хоногийн тодорхой хугацаанд жижүүртэй байдаг гармыг энэхүү журмын хоёр дугаар хавсралтад заасан үндсэн шаардлагын дагуу гармын дохиоллын төхөөрөмжөөр тоноглоно. Харин хоногийн тодорхой хугацаанд жижүүртэй байдаг зохицуулалттай гарамд жижүүр ажиллахгүй хугацаанд нь автомат болон цахилгаан, механик хаалтыг нээлттэй байдалд нь тавьж түгжих бөгөөд автомат гэрлэн дохионы хэвийн ажиллагааг ханган үлдээнэ.

6.4. Хэрэв жижүүр ажиллахгүй хугацаанд гармаар өнгөрөх тээврийн хэрэгслийн хөдөлгөөнийг хязгаарлах бол уг гармыг гар ажиллагаатай хаалт буюу хаалгаар тоноглон, хаалт, хаалгыг хааж, цоожлон үлдээнэ.

6.5. Зохицуулалтгүй гарам дээр орон нутгийн тээврийн хэрэгслийн хөдөлгөөний нягтралтай уялдуулан гармыг гар ажиллагаатай хаалт ба хаалгаар тоноглон, хааж цоожилсноор тээврийн хэрэгслийн хөдөлгөөнийг түр зогсоож болох ба гармаар тээврийн хэрэгслийг чөлөөтэй нэвтрүүлж болох цагийн хуваарийг жолооч нарт үзэгдэхүйц газар байрлуулна.

6.6. Төмөр замын шугам бүхий суурин газар ба өртөөний хязгаарт байгаа орон нутгийн аж ахуйн чанартай, хоногийн тодорхой хугацаанд ашиглагддаг гарамд орон нутгийн нөхцөлөөс хамааруулан, ашиглагч талын зардлаар нэг буюу хоёр ээлжийн жижүүр ажиллуулж болно.

ДОЛОО. ГАРМЫН ЗАСВАР ҮЙЛЧИЛГЭЭ ХАРИУЦСАН АЖИЛТАН, БАЙГУУЛЛАГЫН ҮҮРЭГ

7.1. Гармын жижүүрийн албан тушаалд галт тэрэгний хөдөлгөөнтэй холбоотой ажил, үүргийг нэг жилээс доошгүй хугацаагаар гүйцэтгэсэн ажилтныг томилон ажиллуулна. Гармын жижүүр, түүнийг орлон ажиллах төмөр замын ажилтан нь Монгол Улсын хууль, холбогдох дүрэм, журам, “Гармын дохиоллын төхөөрөмж, байгууламжийн ашиглалт болон орон нутгийн заавар” болон энэхүү журмыг судлан, зохих сургалтад хамрагдаж, шалгалт өгч тэнцсэн байна. Шалгалтын ажлын хэсгийн бүрэлдэхүүнд гармын дохиоллын төхөөрөмж, байгууламж хариуцсан байгууллагын эрх бүхий ажилтныг заавал оролцуулна.

7.2. Жижүүртэй гарам дээр тухайн гармын үзэгдэлт, тоноглол, дохиоллын төхөөрөмжийн онцлог, гэнэтийн саадыг хашиж хамгаалан галт тэрэгний хөдөлгөөний аюулгүй байдлыг хангах арга хэмжээг тусгасан “Гармын дохиоллын төхөөрөмж, байгууламжийн ашиглах орон нутгийн заавар”, “Гармын жижүүрийн аюулгүй ажиллагааны заавар”, шаардлагатай багаж, хэрэгслийн жагсаалт, ашиглах зааврыг Төмөр замын тээврийн дүрэм, журамд нийцүүлэн суурь бүтэц, салбар зам эзэмшигч боловсруулан, баталж мөрдүүлнэ.

7.3. Гармын жижүүр дараах үүргийг хүлээнэ.

- 7.3.1. Гармын жижүүрүүд ажил хүлээлцэхдээ гармаас хоёр тийш 50 метрт төмөр замын техникийн байдал, гармын төхөөрөмж байгууламжийн бүрэн бүтэн байдал, батлагдсан жагсаалтын дагуу багаж хэрэгслүүдийг шалган хүлээлцэнэ.
- 7.3.2. Автомат, цахилгаан хаалтууд, гармын хаах дохиоллын ажиллагаа, тэдгээрт гэмтэл гарсан бол гэмтлийн тухай болон уг гэмтлүүдийг зассан тухай гармын төхөөрөмж байгууламжид үзлэг хийх дэвтэрт бичлэг хийнэ. Үзлэгийн явцад илэрсэн зөрчил, гэмтэл нь гармын жижүүр өөрөө засаж, хэвийн байдлыг хангаж чадахааргүй байвал өртөөний жижүүр, замын болон дохиолол, холбоо хариуцсан байгууллагын холбогдох ажилтанд мэдэгдэж, зөрчил, гэмтлийг яаралтай засаж, арилгуулах арга хэмжээг авна.
- 7.3.3. Төмөр замын гармын ойртох хэсэг галт тэрэг хөдлөх бүрэлдэхүүнээр эзлэгдмэгц дохиолол ажиллан, хаалтууд хаагдаж, гармаар гарах тээврийн хэрэгслийн хөдөлгөөн бүрэн зогссон эсэхэд хяналт тавина.
- 7.3.4. Мал хорих төхөөрөмжөөр тоноглогдоогүй төмөр замын гармаар мал тууж гаргах бол галт тэрэгний хөдөлгөөний чөлөөнд төмөр замын ажилтны хяналтын дор гүйцэтгэнэ.
- 7.3.5. Хөдлөх бүрэлдэхүүний хос дугуйн дэл чөлөөтэй өнхрөх нөхцөлийг хангахын тулд ховилуудыг цэвэрлэх, өвлийн цагт гарам дээр давс, элсний нөөц байлгаж, авто замын болон явган хүний замын мөстсөн хэсэгт цацах ажлыг гүйцэтгэнэ.
- 7.3.6. Галт тэрэгний хөдөлгөөнд нөлөөлөл учруулах замын гэмтэл бусад төрлийн саад тохиолдсон нөхцөлд гармыг зогсоох дохиогоор яаралтай хашиж, хамгаалан энэ тухай хязгаарлаж байгаа өртөөний жижүүрүүд, галт тэрэгний хөдөлгөөний зохицуулагч болон гармын үзлэг, засвар, үйлчилгээ хариуцсан байгууллагуудын ажилтан нарт холбооны хэрэгслээр мэдэгдэнэ.
- 7.3.7. Төмөр замын гарам дээр тээврийн хэрэгсэл болон бусад өөрөө явагч машин механизмууд, хүн, мал зогсоохгүй байх арга хэмжээг авна.
- 7.3.8. Төмөр замын гармын жижүүр нь гармын дохиоллын төхөөрөмж, байгууламжуудын хэвийн ажиллагаа алдагдсан нөхцөлд хөдөлгөөнийг зохицуулах, аюулгүй ажиллагааг хангах арга хэмжээг “Гармын дохиоллын төхөөрөмж, байгууламжийг ашиглах орон нутгийн заавар”-т заасны дагуу авч хэрэгжүүлнэ.
- 7.3.9. Төмөр замын гармын жижүүр нь галт тэрэг угтан өнгөрүүлэхдээ жижүүрийн байрны дэргэд захын зам төмрөөс 2 метрээс ойргүй зайд байрлуулсан “Хяналтын цэг” дээр зогсож төмөр замын дохиолол холбооны журмын дагуу дохио өгч, галт тэрэгний бүрэлдэхүүнд хяналт тавина.
- 7.3.10. Галт тэрэг гарамд дөхөж ирэх үед гармын ойролцоо ажиллаж байгаа төмөр замын ажилчдад (мөн авто замын засварын ажил гүйцэтгэгчид) болон ажил удирдагч нарт галт тэрэг ирж буй талаар мэдэгдэнэ.
- 7.3.11. Замаас авагддаг дрезин буюу замын вагонцор, тэргэнцрийг гармаар гарах үед гармын хаалтуудыг хааж гаргах ба тэдгээрийг араас нь хамгаалж яваа дохиочныг явж өнгөрсний дараа тээврийн хэрэгслийн хөдөлгөөнийг нэвтрүүлнэ.
- 7.3.12. Төмөр замын гармаар өнгөрч байгаа галт тэрэг, хөдлөх бүрэлдэхүүний дугуй гацаж, гулсаж явах, ачаа нь нурах аюултай

болсон, гал гарсан болон гармын ойролцоо түймэр гарсан зэрэг хөдөлгөөний аюулгүй байдал, хүмүүсийн амь насанд аюултай нөхцөл үүссэн тохиолдолд гармын жижүүр нь галт тэрэгний машинчид зогсоох дохио өгч (хэрэв радио холбоогоор тоноглогдсон бол машинчид мэдэгдэж) галт тэргийг зогсоох арга хэмжээг авах ба энэ тухай өртөөний жижүүрээр дамжуулан галт тэрэгний хөдөлгөөн зохицуулагчид мэдэгдэнэ.

- 7.3.13. Хаалтууд нь хэвийн байдалдаа хаалттай байхаар тогтоогдсон гармын жижүүр нь ажлаа хийж дуусаад хаалтыг хааж, хөндлөвчийг хэвтээ байрлалд оруулсан байна.
- 7.3.14. Төмөр замын гармын жижүүр нь гармыг ашиглаж байгаа бүх хүмүүсээс тогтоосон дүрмийг биелүүлэхийг шаардана. Зөрчил гаргасан тээврийн хэрэгслийн марк, улсын дугаар болон зөрчлийн агуулгыг “Гармаар нэвтрэн өнгөрөх тээврийн хэрэгслийн зөрчил бүртгэх дэвтэр”-т бичиж холбогдох байгууллагад нэн даруй мэдэгдэнэ.
- 7.3.15. Цахилгаан хаалттай, автомат дохиололтой гармын ойртох хэсэг галт тэрэг, хөдлөх бүрэлдэхүүнээр эзлэгдэх мөчөөс эхлэн гармын дохиоллын анивчсан улаан гэрлүүд асаж, хонх дуугарч эхэлнэ. Энэ үед гармын жижүүр нь “хаалтыг хаах” товрууг дарж цахилгаан хаалтуудыг хаана.

7.4. Төмөр замын гармын үзлэг, засвар, үйлчилгээг хариуцагч байгууллага нь доорх ажил үйлчилгээг хариуцна.

- 7.4.1 Механик болон гар ажиллагаатай хаалтыг тоноглох, солих;
- 7.4.2 Жижүүрийн байрны гэрэл, механик хаалтын хөндлөвч дээрх гэрэл ойлгогчийг солих;
- 7.4.3 Гармын шалавч, тусгаарлагч уулзвар, зам төмрийн уулзварын холбоос, оврын хаалга, түүнээс дотогш хэсэг дэх хашлага, шонгууд, гармын жижүүрийн байр, түүний орчны тохижилт, засвар, үйлчилгээг хийх;
- 7.4.4 Автомат ажиллагаатай сөхөгддөг саадын засвар, үйлчилгээ хийх;

7.5. Өртөөний жижүүр дараах үүргийг хүлээнэ.

- 7.5.1 Өртөөний хязгаарт байрласан, дохиоллын төхөөрөмжөөр тоноглогдсон гармыг хаах зориулалтын “гармыг хаах” нэртэй товрууг өртөөний жижүүрийн удирдлагын самбарт байрлуулах ба өртөөнөөс галт тэрэг явуулах, хүлээн авах, сэлгээний ажлыг зохион байгуулахдаа холбогдох ажилтан доорх арга хэмжээг авч хэрэгжүүлнэ.
- 7.5.2 Өртөөний жижүүр нь гарам байрлаж буй өртөөний хязгаарт галт тэрэгний болон сэлгээний ажлыг давхцуулан гүйцэтгэх нөхцөлд гармын жижүүрт мэдэгдэж анхааруулна.
- 7.5.3 Өртөөний жижүүр нь өртөөнөөс галт тэргийг явуулахдаа гаргах гэрлэн дохиог нээх ба галт тэргийг явуулах хоорондын хугацааг аль болохоор богиносгож гарам дээр тээврийн хэрэгсэл бөөгнөрөхөөс урьдчилан сэргийлэх арга хэмжээг авна.
- 7.5.4 Өртөөний жижүүр нь өртөө талаас галт тэрэг, сэлгээний бүрэлдэхүүнийг дохионы хориглосон заалтаар явуулах бол “гармыг

хаах” товрууг дарж гармын автомат дохиоллын төхөөрөмжийг ажиллуулсны дараа явуулна.

7.6. Дохиолол холбооны байгууламж хариуцсан ажилтан дараах үүргийг хүлээнэ.

7.6.1 Гармын үзэгдэлт, тоноглол, дохиоллын төхөөрөмжийн онцлог, гэнэтийн саадыг хашиж хамгаалан галт тэрэгний хөдөлгөөний аюулгүй байдлыг хангах арга хэмжээг тусгасан “Гармын дохиоллын төхөөрөмж, байгууламжийг ашиглах орон нутгийн заавар”-ыг боловсруулан батлуулж гарам дээр байрлуулна.

7.6.2 Төмөр замын дохиолол, төвлөрүүлэлт, хориглол ба холбооны төхөөрөмжийн дараах засвар, үйлчилгээг хариуцна.

7.6.2.1.1 автомат болон цахилгаан хаалтыг тоноглох, солих, тэдгээрийн хэвийн ажиллагааг хангана;

7.6.2.1.2 автомат гэрлэн дохио, дохиоллын төхөөрөмжүүдийг засварлана;

7.6.2.1.3 автомат болон цахилгаан хаалтын хөндлөвч дээрх гэрэл ойлгогчийг солино;

7.6.2.1.4 утсан ба радио холбооны хэрэгслийн бүрэн бүтэн байдал, хэвийн ажиллагааг хангана;

7.6.2.1.5 зам төмөр хэлхээний үйл ажиллагаанд хяналт тавьж, тэдгээрийн хэвийн ажиллагааг хангана;

7.6.2.1.6 автомат ажиллагаатай сөхөгддөг саадын засвар, тохируулга хийнэ;

7.6.2.1.7 зарлан мэдээлэх ба чиглэл заагч, дүрс бичлэгийн төхөөрөмжийн засвар, үйлчилгээ, тохируулга хийнэ.

7.7. Эрчим хүч ус хангамж хариуцсан ажилтан дараах үүргийг хүлээнэ.

7.7.1 Төмөр замын гармын дохиоллын төхөөрөмжийг цахилгаан, эрчим хүч нь мөрдөгдөж байгаа норм, дүрмийн хэмжээнд тохирсон байна.

7.7.2 Төмөр замын гармыг эрчим хүчээр тасралтгүй хангах, гадна талд гэрэлтүүлэг тавих, тэдгээрийг автоматаар залгах ба салгах, гэрэлтүүлгийн чийдэнг солих ажлыг төмөр замын эрчим хүчний байгууллага (эсвэл гэрээний дагуу төмөр замыг эрчим хүчээр хангагч байгууллага) хариуцна.

7.7.3 Цахилгаан эрчим хүчний засварын ажил нь гармын дохиоллын төхөөрөмжийн хэвийн ажиллагаанд нөлөөлөх бол гармын дохиоллын төхөөрөмжийн үзлэг, засвар, үйлчилгээг хариуцагч байгууллагаас зөвшөөрөл авч гүйцэтгэнэ. Засварын ажлын явцад дохиоллын төхөөрөмжийн хэвийн ажиллагааг түр хугацаагаар алдагдуулах тохиолдолд хаалтууд, автомат гэрлэн дохиоллын ажиллагааг салгах, сэргээх ажлыг зөвхөн дохиоллын төхөөрөмжийн үзлэг, засвар, үйлчилгээг хариуцагч байгууллагаар гүйцэтгүүлнэ.

7.8. Зүтгүүрийн машинч дараах үүргийг хүлээнэ.

7.8.1. Галт тэрэг, сэлгээний бүрэлдэхүүнийг дохионы хориглосон заалтаар явуулж байгаа тохиолдолд машинч нь гарамд онцгой

сонор сэрэмжтэй, 20 км/цагаас ихгүй хурдтай ойртох ба ямар нэгэн саад тохиолдсон нөхцөлд яаралтай зогсоход бэлэн явна.

7.8.2. Гармын ойртох хэсэгт байрлах байнгын “Ш” шүгэл дохионы заалтыг мөрдөж мэдэгдэх дохиог байнга өгнө.

7.8.3. Машинч гарам чөлөөтэй эсэхийг байнга магадлан шалгаж саад тохиолдсон үед галт тэргийг зогсоох бүхий л арга хэмжээг авч ажиллана.

НАЙМ.ГАРМЫН ЗАСВАР, АРЧЛАЛТ

8.1. Авто замын болон төмөр замын тээврийн байгууллага нь авто зам, төмөр замын, үндсэн байгууламж төхөөрөмжийн засвар үйлчилгээг тус бүрдээ хариуцан гүйцэтгэнэ.

8.1.1 Авто замын байгууллага нь гармын шалавчнаас 2 тийш авто замын засвар үйлчилгээг, оврын хаалганаас хэрэв оврын хаалгагүй бол “төмөр замын гарам” тэмдэг ба хөндлөвч хаалтаас гадагш байрласан хашлага шон тэмдэг тэмдэглэгээг хариуцна.

8.1.2. Төмөр замын тээврийн байгууллага нь гармын шалавч, дохиолол хориглолын байгууламж оврын хаалганаас хэрэв оврын хаалгагүй бол “төмөр замын гарам” тэмдэг ба хөндлөвч хаалтаас дотогш хашлага шон тэмдэг тэмдэглэгээг хариуцна.

8.2. Төмөр замын гармын байгууламжуудын засвар, арчлалтын ажлыг гүйцэтгэж байх үед гармаар тээврийн хэрэгслийг гаргах болон тойруулж гаргах ажил хүндрэлтэй байвал төмөр замын суурь бүтцийн үйлчилгээ үзүүлэгч нь замын цагдаа болон авто замын байгууллагатай зөвшилцөн гармаар гарах тээврийн хэрэгслийн хөдөлгөөнийг тодорхой хугацаагаар зохицуулах арга хэмжээ авна.

8.3.Тээврийн хэрэгслийн хөдөлгөөнд саад болохуйц гармын засварын ажлын үед доорх шаардлагыг хангаж ажиллана:

8.3.1 Гармын төлөвлөгөөт засварын ажлын үед орон нутгийн байгууллага болон цагдаагийн байгууллагад хуанлийн 7-оос доошгүй хоногийн өмнө албан бичгээр мэдэгдсэн байна.

8.3.2 Яаралтай засварлах шаардлагатай ажлын үед орон нутгийн байгууллага болон цагдаагийн байгууллагад нэн даруй мэдэгдэнэ.

8.4. Авто замын засвар үйлчилгээг хариуцсан байгууллагад хуанлийн 7-оос доошгүй хоногийн өмнө мэдэгдэх ба ажиллах өдөр цагийн хуваарийг мэдэгдэнэ. Авто замын засвар үйлчилгээ хариуцсан байгууллага нь тухайн авто замын сэргээн засварлах нөөцийг бүрдүүлсэн байна.

8.5. Төмөр замын гармын дохиоллын төхөөрөмж, автомат хориглолын буюу цахилгаан хангамжийн төхөөрөмжийг засах ажлыг гүйцэтгэх нөхцөлд гармын дохиоллын төхөөрөмжийн ажиллагаа алдагдахаар бол доорх байгууллага, ажилтнууд хариуцан хөдөлгөөний аюулгүй байдлыг хангана.

8.5.1. Гармын байгууламжийн хэвийн ажиллагааг алдагдуулж дохиолол холбоо, цахилгаан эрчим хүчний засвар үйлчилгээг гүйцэтгэх үед гармын засвар үйлчилгээг хариуцагч байгууллагад 3-аас доошгүй

хоногийн өмнө урьдчилан мэдэгдэж холбогдох арга хэмжээг авсан байна.

8.5.2. Гарам дээр засвар үйлчилгээг гүйцэтгэж буй ажил удирдагч, ажилтан нар ажлын байрыг зохих журмын дагуу хашиж хамгаалан аюулгүй байдлыг бүрэн ханган ажиллана.

8.5.3. Засварын ажлыг төлөвлөсөн хугацаандаа гүйцэтгэж чадахгүй бол ажилтан нь энэ тухай удирдах байгууллагадаа мэдэгдэж, орон нутгийн онцлогоос хамааруулан цаашид авах арга хэмжээний тухай шийдвэр гаргуулна.

8.6. Төмөр замын суурь бүтцийн үйлчилгээ үзүүлэгчийн баталсан хуваарийн дагуу гармын үзлэг, засвар, үйлчилгээ эрхэлдэг байгууллагын ажилтнууд сард нэг удаа ажлын хэсгийн бүрэлдэхүүнээр үзлэг хийж илэрсэн зөрчил дутагдлыг "Гармын төхөөрөмж, байгууламжид үзлэг хийх дэвтэр"-т бичиж, засварлах хугацааг тогтоож өгнө. Үүнээс гадна өөрийн хариуцсан төхөөрөмж байгууламжид хийх үзлэг шалгалтыг төмөр замын суурь бүтцийн үйлчилгээ үзүүлэгчийн тогтоосон хугацаанд хийж гүйцэтгэнэ.

ЕС.ХАРИУЦЛАГА

9.1. Энэхүү журмыг зөрчсөн этгээдэд Эрүүгийн болон Зөрчлийн тухай хуульд заасны дагуу хариуцлага хүлээлгэнэ. /Замын хөдөлгөөний аюулгүй байдлын тухай хууль, Монгол Улсын замын хөдөлгөөний дүрэмд заасны дагуу хариуцлага хүлээлгэнэ/

9.2. Монгол улсын замын хөдөлгөөний дүрмийн 17 дахь хэсэг "Төмөр замын гарам нэвтрэх" заалтыг зөрчсөн тохиолдолд Зам тээврийн ослоор бүртгэж, Зөрчлийн тухай хуульд заасны дагуу хариуцлага хүлээлгэнэ.

**ТӨМӨР ЗАМЫН ГАРМЫГ ГАРМЫН ДОХИОЛЛЫН ТӨХӨӨРӨМЖӨӨР
ТОНОГЛОХ ҮНДСЭН ШААРДЛАГА**

д/д	Гармын нэр	Авто тээврийн хэрэгсэлд зориулагдсан гармын дохиоллын төрөл	Төмөр замын тээврийн хэрэгсэлд зориулагдсан гармын дохиоллын төрөл
1	Хоорондын ба өртөөний замд байрлах жижүүргүй гарам	Автомат гэрлэн дохиолол	Дохиолол тавихгүй
2	Төмөр замын гол шугамд байрлах зохицуулалттай гарам	Автомат гэрлэн дохиололтой автомат хаалт, гармын жижүүр	Байрлуулсан газраас нь гарам харагдах нөхцөлд гармаас 800 метрээс холгүй зайд байрлуулсан хаах гэрлэн дохио
3	Өртөөний хязгаарт байрлах зохицуулалттай гарам	Автоматаар хаагддаг хаалт буюу товруу дарж нээдэг хаалт, гармын жижүүр	Өртөөний гэрлэн дохио ба үндэслэлтэй үед тусгай хаах гэрлэн дохиог байрлуулж болох буюу улаан гэрлээр нэмж тоноглогдсон сэлгээний дохио болон шонгүй гэрэл дохио
4	Зам төмрийн хэлхээгээр тоноглох боломжгүй ойртох хэсэгтэй салбар ба бусад замтай огтлолцсон зохицуулалтгүй гарам	Гэрлэн дохионы дохиолол	Найруулагчийн буюу зүтгүүрийн бригадаар удирдуулдаг улаан ба цагаан гэрэлтэй тусгай гэрлэн дохио
5	Зам төмрийн хэлхээгээр тоноглох боломжгүй ойртох хэсэгтэй салбар ба бусад замтай огтлолцсон жижүүртэй гарам	Цахилгаан, механикжуулсан буюу гар хаалттай гэрлэн дохионы дохиолол	Жижүүрээр удирдуулдаг улаан ба цагаан гэрэлтэй тусгай гэрлэн дохио

ТАЙЛБАР:

1. Гармыг автомат байгууламжаар тоноглохдоо батлагдсан зураг төсөл, түүнд тусгагдсан бүдүүвч (схем)-ийг хэрэглэнэ.


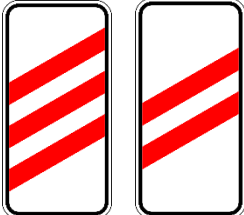

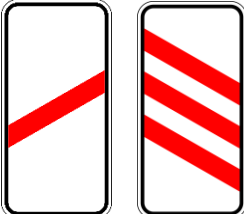
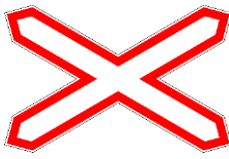
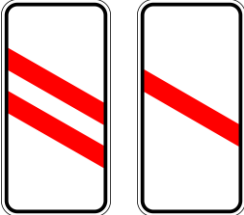
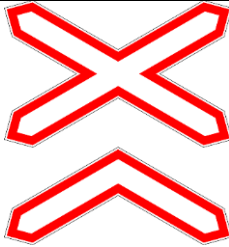

2. Зохицуулалттай гармын дохиолол ба хаалтын маягийг энэхүү журмын шаардлага ба орон нутгийн нөхцөлөөс хамааруулан батлагдсан зураг төслийн дагуу тогтооно.

3. Ойртох хэсгийн уртыг галт тэрэгний хурд, гармуудын тооцооны урт, гармаар нэвтрэн өнгөрөх тээврийн хэрэгслийн хамгийн бага хурд зэргээс хамааруулан тогтооно. Гэхдээ галт тэрэг гарамд ойртон ирж байгааг мэдээлэх тооцоот хугацаа дараах хэмжээнээс бага байж болохгүй:

- Автомат гэрлэн дохиололтой болон автомат хаалттай бол 40 секунд;
- Урьдчилан мэдэгдэх (анхааруулах) дохиололтой бол 50 секунд.

**ТӨМӨР ЗАМЫН ГАРАМ, МАЛ ТУУЖ ГАРГАХ ГАРЦ БА ХИЙМЭЛ
ТӨХӨӨРӨМЖ ДООГУУР ТЭЭВРИЙН ХЭРЭГСЛҮҮДИЙГ НЭВТРҮҮЛЭХ
ГАЗРУУДАД ТАВИГДАХ ЗАМЫН ТЭМДЭГҮҮД**

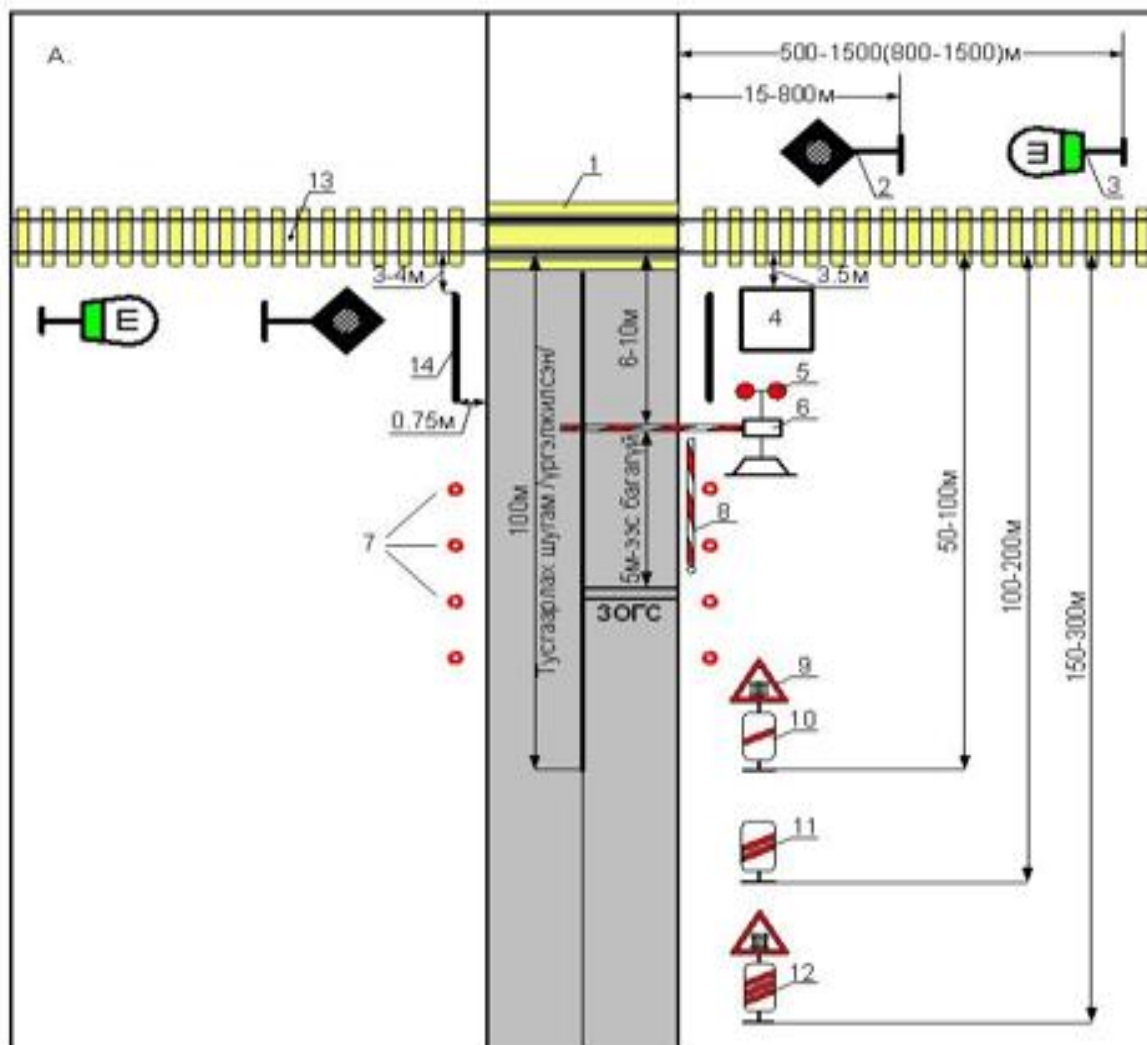
Замын тэмдгийг Монгол Улсын Замын хөдөлгөөний дүрмийн 1 дүгээр хавсралт, MNS4597:2014 “Авто замын тэмдэг. Техникийн ерөнхий шаардлага”-н үзүүлэлт, шаардлагыг мөрдөж хэрэглэнэ.

Тэмдгийн дүрс ба дугаар	Тэмдгийн нэр	Тэмдгийн дүрс ба дугаар	Тэмдгийн нэр
 1.1	Төмөр замын хаалттай гарам	 1.4.а 1.4.б	Төмөр замын гарамд ойртоно
 1.2	Төмөр замын хаалтгүй гарам	 1.4.в 1.4.г	
 1.3.а	Төмөр замын гарам /нэг замтай/	 1.4.д 1.4.е	
 1.3.б	Төмөр замын гарам /олон замтай/	 1.21	Засварын ажил

Тэмдгийн дүрс ба дугаар	Тэмдгийн нэр
 1.15.a	Зам нарийсна
 1.15.б	
 1.15.в	
 2.14	Өргөний хязгаарлал
 3.5	Зогсохгүй явах хориотой
 3.6	Сөрөг хөдөлгөөнд зам тавьж өгнө
 3.7	Сөрөг хөдөлгөөнд давуу эрхтэй

Тэмдгийн дүрс ба дугаар	Тэмдгийн нэр
 2.1	Орох хориотой
 2.2	Хөдөлгөөн хориотой
 2.13	Өндрийн хязгаарлал
 2.24	Хурдны дээд хязгаарлал
 5.40.б	Тойрч гарах чиг
 5.40.в	
 7.1.a	Объект хүртэлх зай

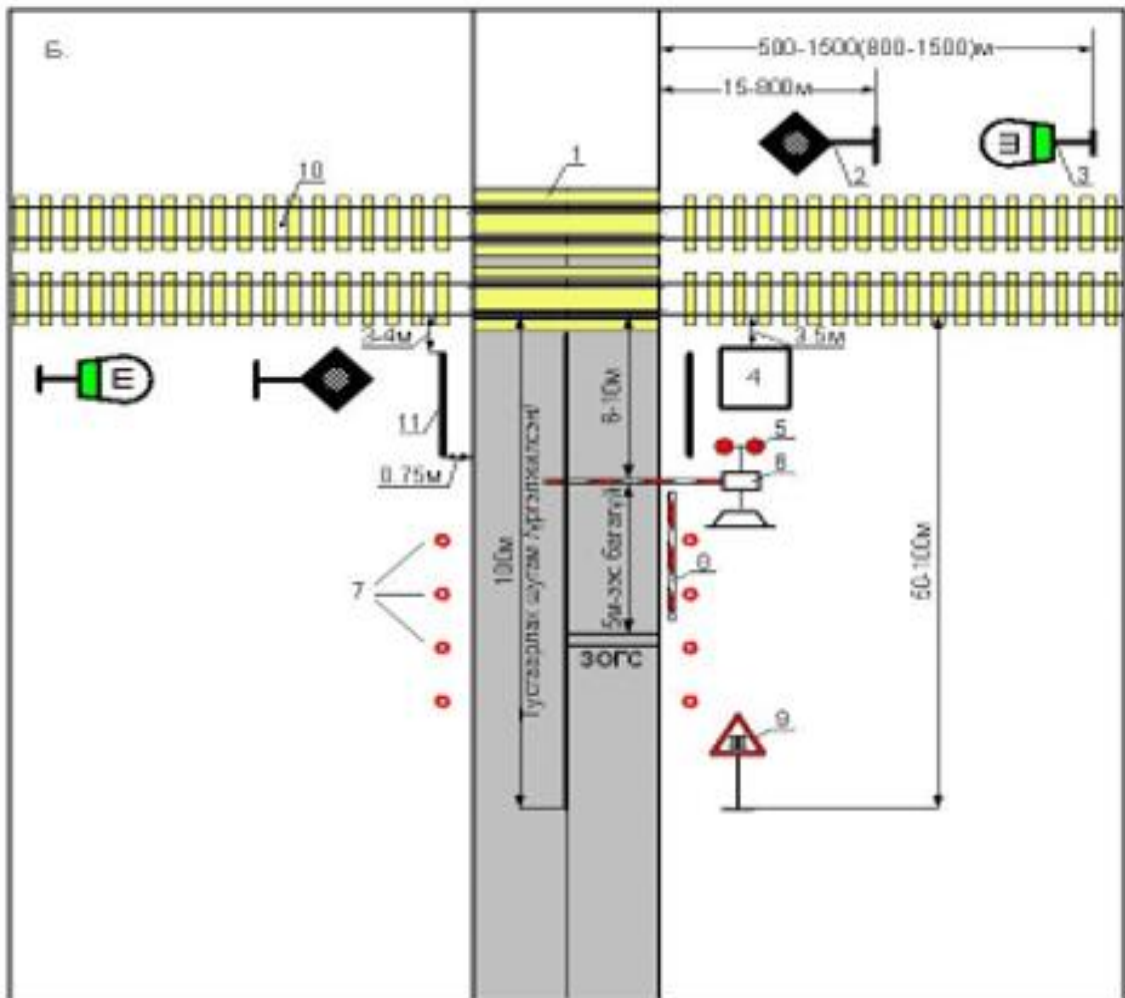
ХОТ, СУУРИН ГАЗРААС ЗАЙДУУ БАЙРЛАХ ХАМГААЛАЛТТАЙ, ХААЛТААР ТОНОГЛОГДСОН ГАРАМ



ТАЙЛБАР:

1. Төмөр замын гармын шалавч;
2. Төмөр замаас хөдөлгөөнийг хаах гэрлэн дохио;
3. Машинч нараар дуут дохио өгүүлэх тэмдэг;
4. Гармын жижүүрийн байр;
5. Тээврийн хэрэгслэлийн хөдөлгөөнийг хориглох гэрлэн дохио;
6. Гармын хаалт;
7. Замын хашлага шон;
8. Гар хаалт;
9. “Төмөр замын хаалттай гарам” тэмдэг; (1.1)
10. 11. 12. “Төмөр замын гарамд ойртоно” тэмдэг; (1.4.а, 1.4.б, 1.4.в)
13. Зогсоох улаан самбарыг байрлуулах суурь;
14. Хашлага;

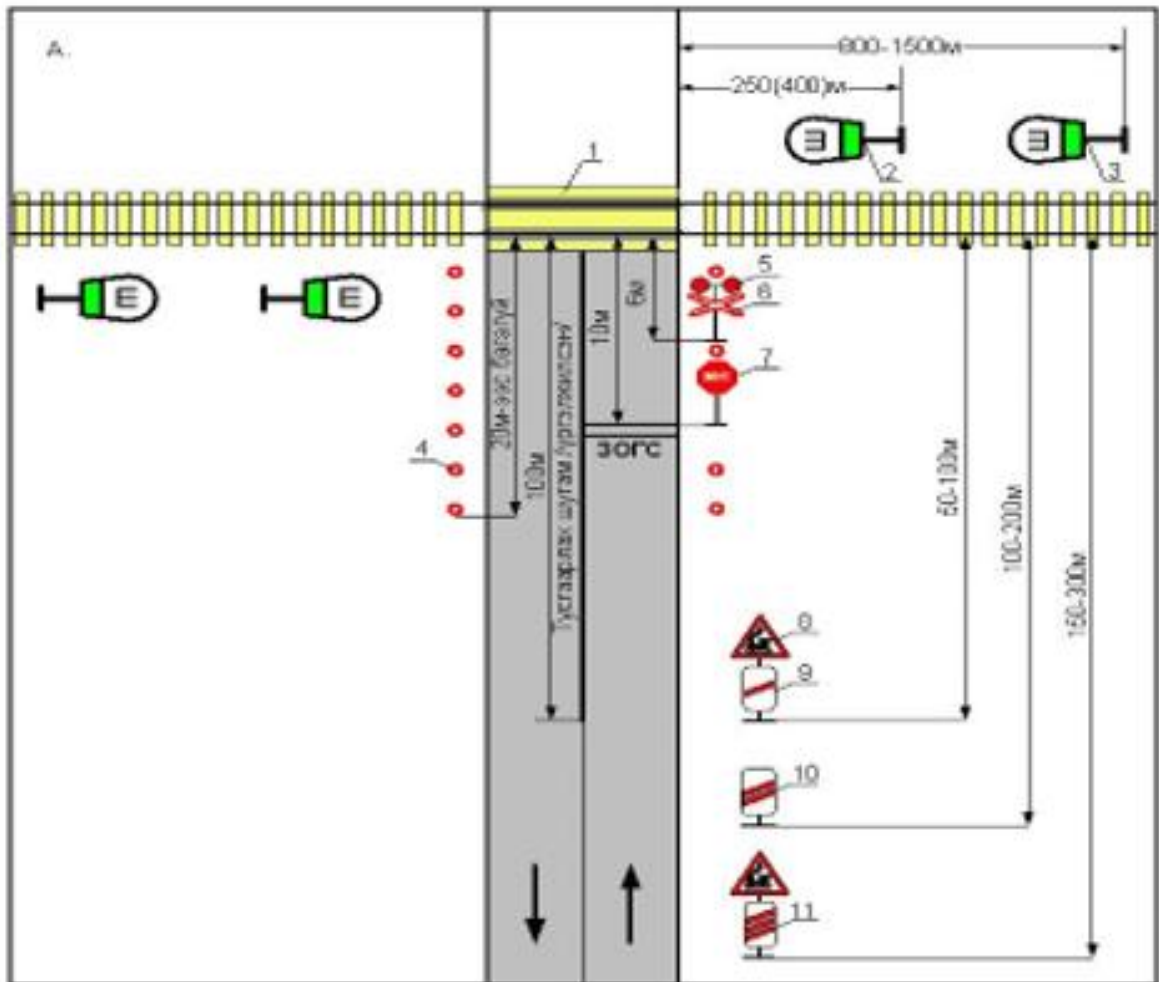
**ХОТ, СУУРИН ГАЗАРТ БАЙРЛАХ ХАМГААЛАЛТТАЙ, ХААЛТААР
ТОНОГЛОГДСОН ГАРАМ**



ТАЙЛБАР:

1. Төмөр замын гармын шалавч;
2. Төмөр замаас хөдөлгөөнийг хаах гэрлэн дохио;
3. Машинч нараар дуут дохио өгүүлэх тэмдэг;
4. Гармын жижүүрийн байр;
5. Тээврийн хэрэгслэлийн хөдөлгөөнийг хориглох гэрлэн дохио;
6. Гармын хаалт;
7. Замын хашлага шон;
8. Гар хаалт;
9. “Төмөр замын хаалттай гарам” тэмдэг; (1.1)
10. Зогсох улаан самбарыг байрлуулах суурь;
11. Хашлага;

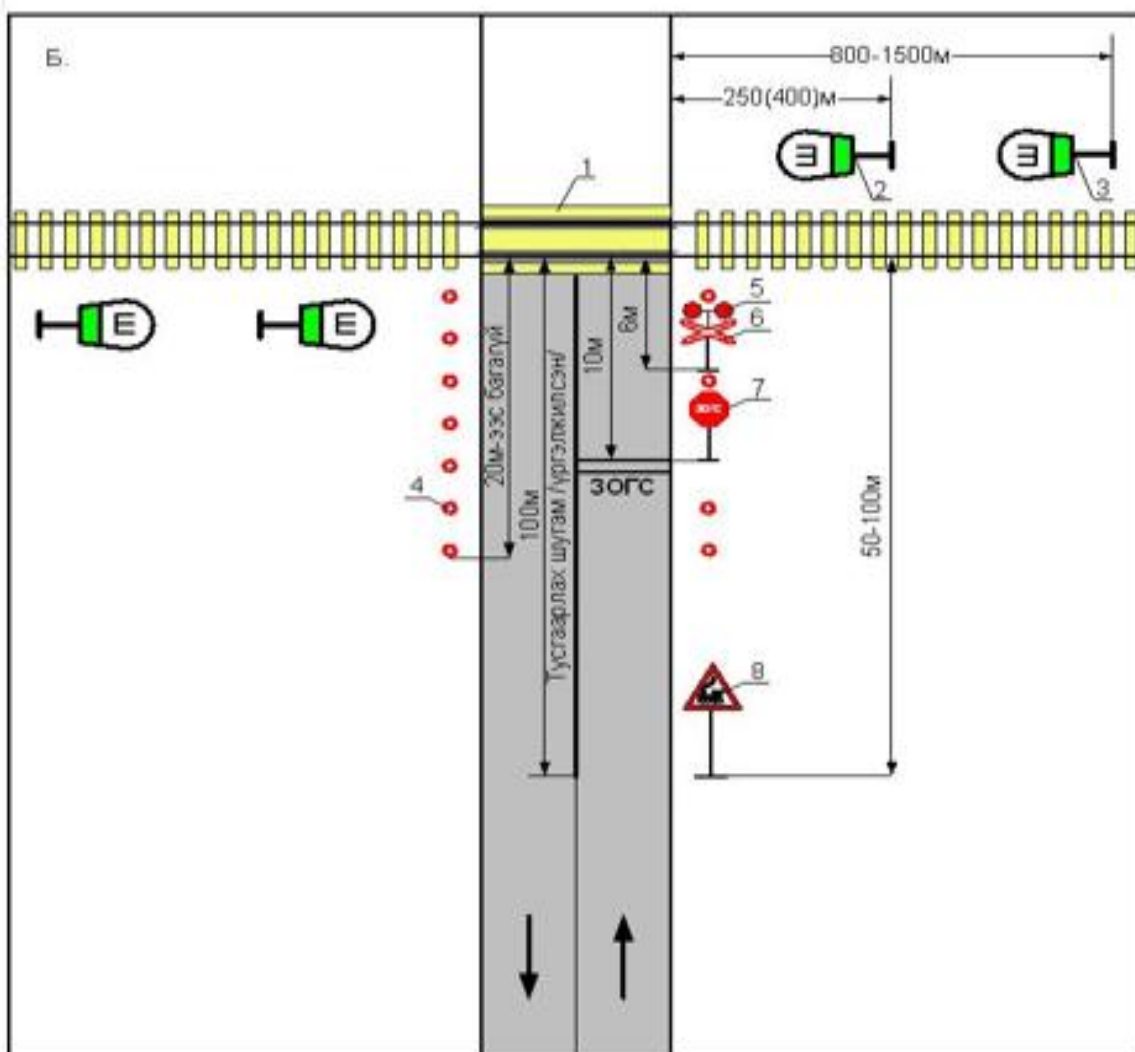
**ХОТ, СУУРИН ГАЗРААС ЗАЙДУУ БАЙРЛАСАН ХАМГААЛАЛТГҮЙ,
ДОХИОЛЛООР ТОНОГЛОГДСОН ГАРАМ**



ТАЙЛБАР:

1. Төмөр замын гармын шалавч;
2. Машинч нараар дуут дохио өгүүлэх тэмдэг; (үзэгдэлт нь 5.10-р заалтыг хангахгүй бол нэмэлт “Ш” тэмдэг байрлуулна)
3. Машинч нараар дуут дохио өгүүлэх тэмдэг;
4. Замын хашлага шон;
5. Тээврийн хэрэгслэлийн хөдөлгөөнийг хориглох гэрлэн дохио;
6. “Төмөр замын гарам” тэмдэг; (1.3.а)
7. Зогсохгүй явах хориотой тэмдэг; (3.5)
8. “Төмөр замын хаалтгүй гарам” тэмдэг; (1.2)
9. 10. 11. “Төмөр замын гарамд ойртоно” тэмдэг; (1.4.а, 1.4.б, 1.4.в)

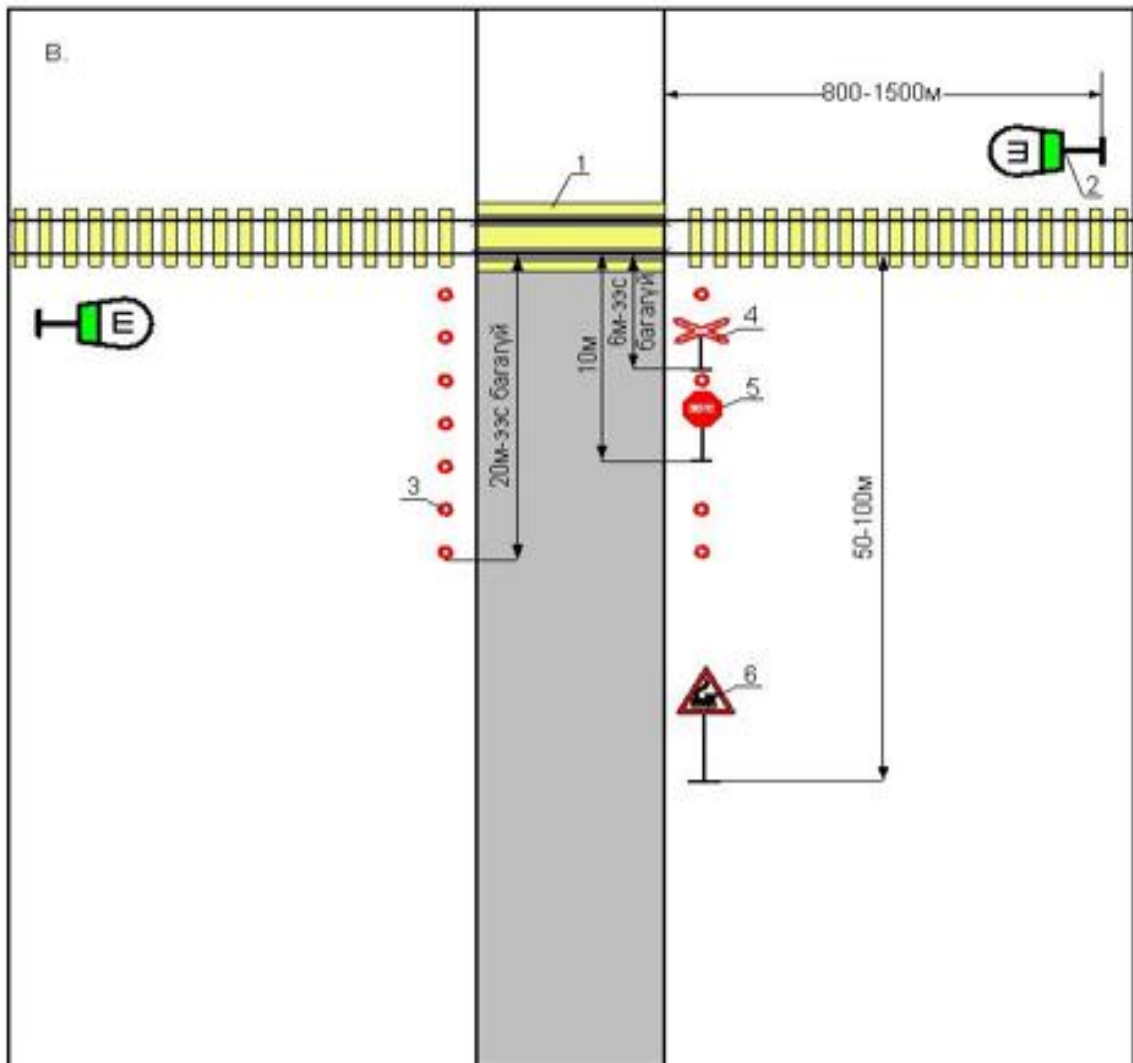
ХОТ, СУУРИН ГАЗАРТ БАЙРЛАСАН ХАМГААЛАЛТГҮЙ, АВТОМАТ ГЭРЛЭН ДОХИОЛЛООР ТОНОГЛОГДСОН ГАРАМ



ТАЙЛБАР:

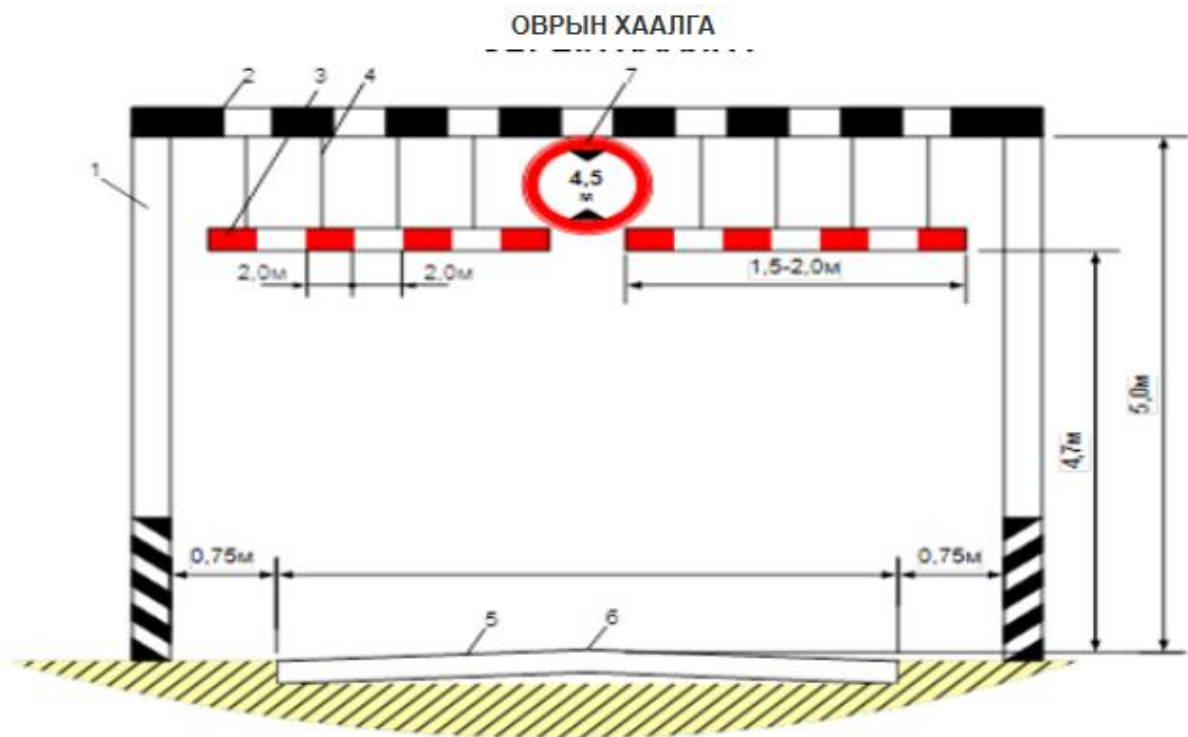
1. Төмөр замын гармын шалавч;
2. Машинч нараар дуут дохио өгүүлэх тэмдэг; (үзэгдэлт нь 5.10-р заалтыг хангахгүй бол нэмэлт “Ш” тэмдэг байрлуулна)
3. Машинч нараар дуут дохио өгүүлэх тэмдэг;
4. Замын хашлага шон;
5. Тээврийн хэрэгслэлийн хөдөлгөөнийг хориглох гэрлэн дохио;
6. “Төмөр замын гарам” тэмдэг; (1.3.а)
7. Зогсохгүй явах хориотой тэмдэг; (3.5)
8. “Төмөр замын хаалтгүй гарам” тэмдэг; (1.2)

ГАРМЫН ДОХИОЛЛЫН БАЙГУУЛАМЖААР ТОНОГЛОГДООГҮЙ IV ЗЭРГИЙН ГАРАМ



ТАЙЛБАР:

1. Төмөр замын гармын шалавч;
2. Машинч нараар дуут дохио өгүүлэх тэмдэг;
3. Замын хашлага шон;
4. “Төмөр замын гарам” тэмдэг; (1.3.а)
5. Зогсохгүй явах хориотой тэмдэг; (3.5)
6. “Төмөр замын хаалтгүй гарам” тэмдэг; (1.2)



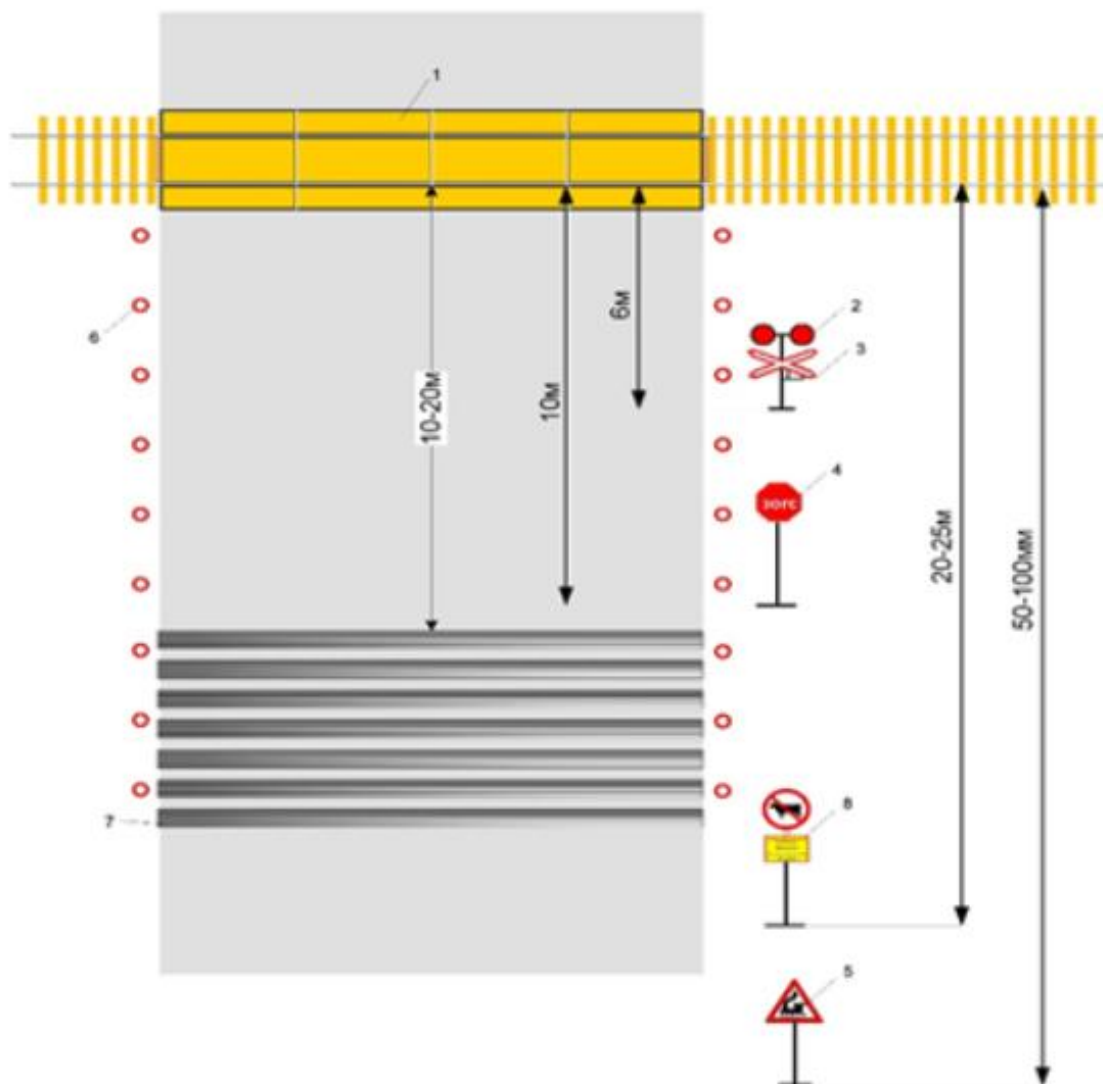
ТАЙЛБАР:

- 1.Тулгуур
- 2.Хөндлөвч дам нуруу
- 3.Өндөрийн хязгаарлал
- 4.Төмөр гинж буюу утас
- 5.Автозамын зорчих
- 6.Замын тэнхлэг
- 7.“Дээд оврын хязгаар” замын тэмдэг



Хот, суурин газраас зайдуу байрласан мал хорих

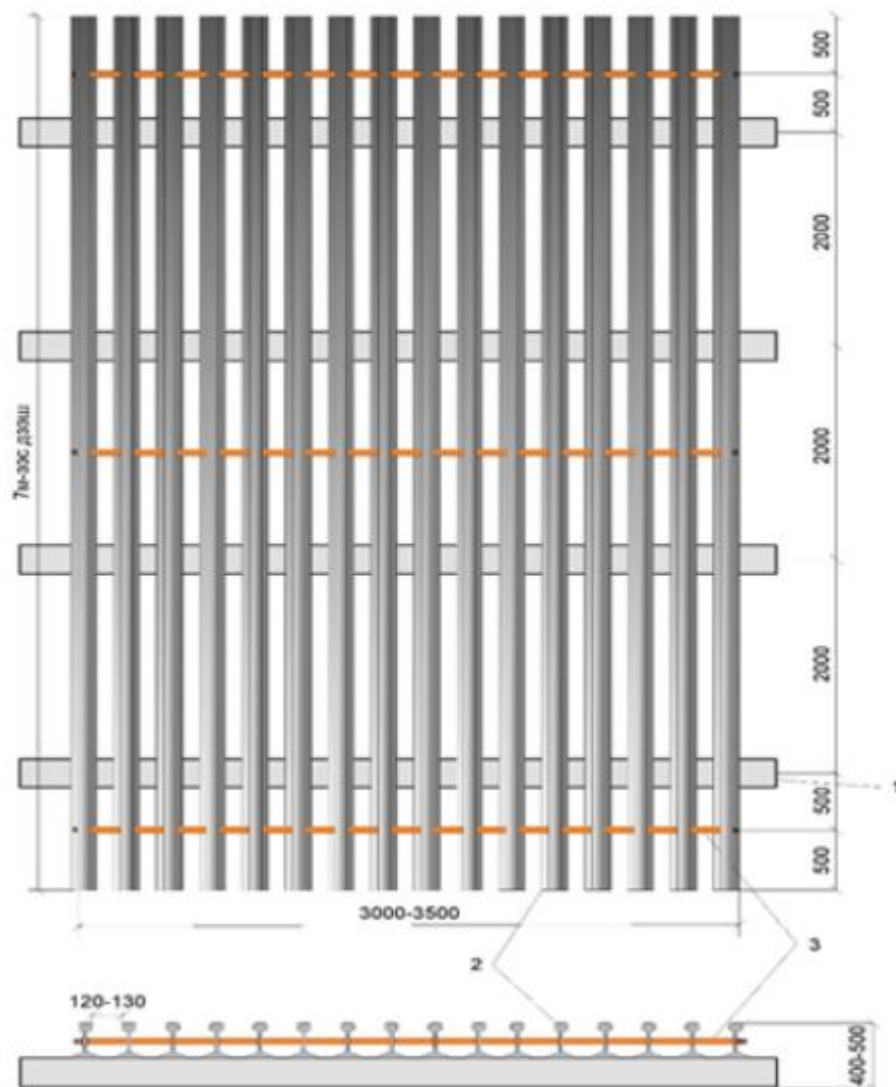
төхөөрөмжөөр тоноглогдсон гарам



ТАЙЛБАР:

1. Төмөр замын гармын шалавч
2. Тээврийн хэрэгслийн хөдөлгөөнийг хориглох гэрлэн дохио
3. "Төмөр замын гарам" тэмдэг; (1.3.а)
4. Зогсохгүй явах хориотой тэмдэг; (3.5)
5. "Төмөр замын хаалтгүй гарам" тэмдэг; (1.2)
6. Замын хашлага шон
7. Мал хорих төхөөрөмж
8. Гармаар мал гарахыг хориглох тэмдэг

Гармын мал хорих төхөөрөмж



ТАЙЛБАР:

- 1. Суурь
- 2. Зам төмөр
- 3. Холбоос боолт

Хэмжих нэгж: мм